

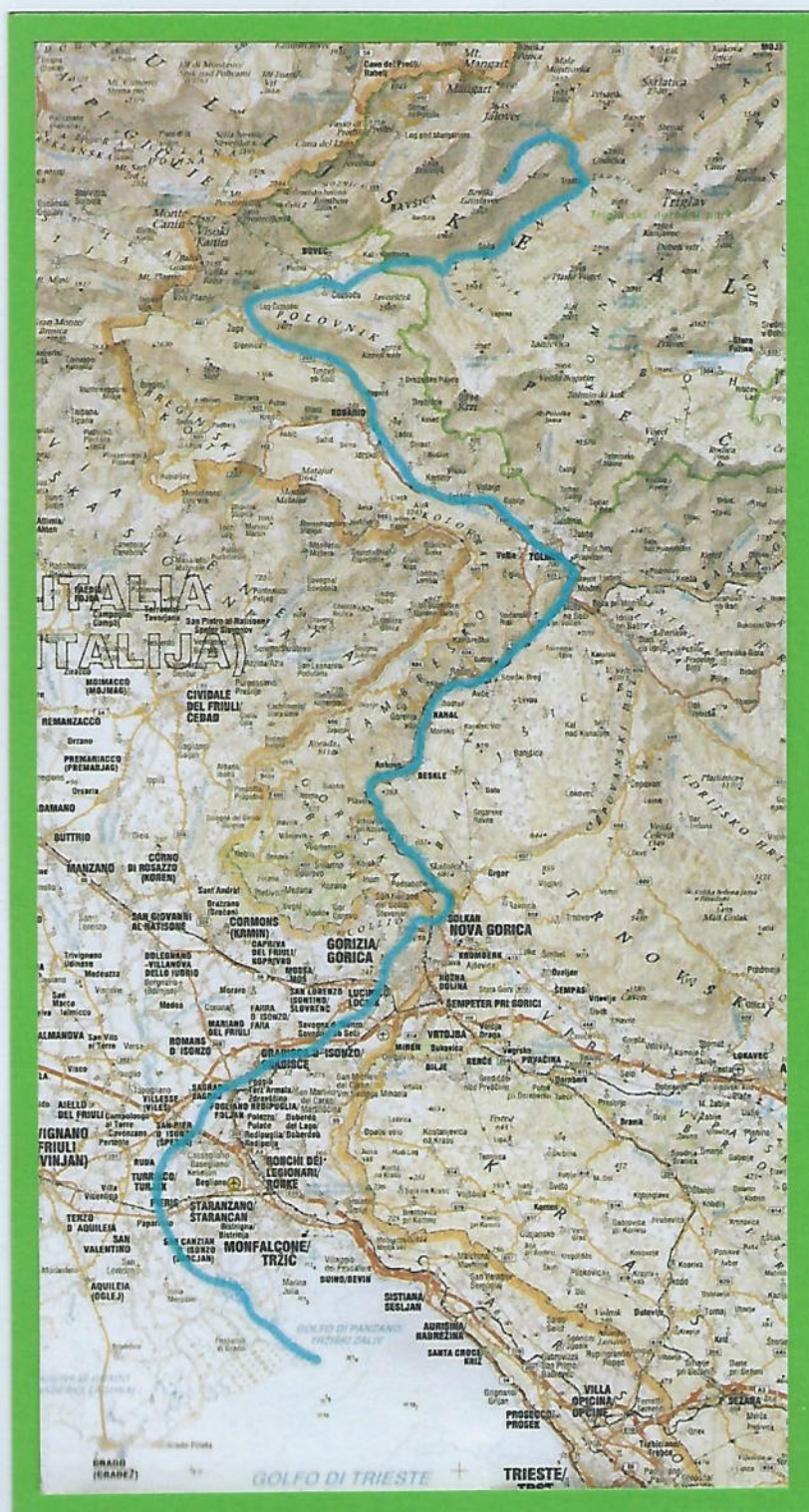
REKA SOČA

OD IZVIRA DO IZTEKA

Soča izvira v osrčju Julijskih Alp na delu pobočja Velike Dnine v predelu Zadnje Trente, pod tihem zavetju visokih gora: Triglava, Razorja, Prisanka, Vršiča in Jalovca. V njeni 136 km dolgi poti obide pomembnejša večja naselja: Bovec, Kobarid, Tolmin, Most na Soči, Kanal, Plave in Solkan, ko po 96 km vijugaste poti, tik ob železniškem mostu pri Solkanu zapusti Slovenijo. Zadnjih 42 km teče po ozemlju Italije, mimo Gorice, Podgore, Gradišča ob Soči, Zagraja, Pierisa in se pri Tržiču (Monfalcone), v naravnem rezervatu "Isola della Cona" izteče v Jadransko morje.

Desni breg Soče:

Mangart
 Jalovec
 Izvir Soče
 Grintovec
 Trdnjava Kluže
 Rombon
 Kanin
 Stol
 Breginjski kot
 Livek – Matajur
 Kolovrat
 Kambreško
 Goriška Brda
 Podgora
 Vzhodni del Furlanije



Levi breg Soče:

Vršič
 Triglav
 Vhod v Trento
 Soča
 Lepena
 Javoršček
 Čezsoča
 Krn
 Vrsno
 Javorca
 Šentviška planota
 Trnovski gozd
 Sveta Gora
 Vipavska dolina
 Zahodni del Krasa

UVOD

V zbirki " **Soča od izvira do izteka**" želim prikazati več zanimivosti, ki so skozi sto in večletno zgodovino povezane z reko in bližnjo okolico njenega toka.

V uvod z razlogom vključujem tri velike svetovno znane slovenske osebe, za katere mislim, da imajo z reko Sočo in njeno okolico veliko skupnih povezav.

To so: **Julius Kugy, Simon Gregorčič in Anton Jerkič.**

Julius Kugy (roj. 19. julija 1858 v Gorici) - oče alpinizma v Julijskih Alpah, pravnik in pisatelj, ki je v svojih knjigah opisoval Sočo in prvi odkrival lepote tega okolja.

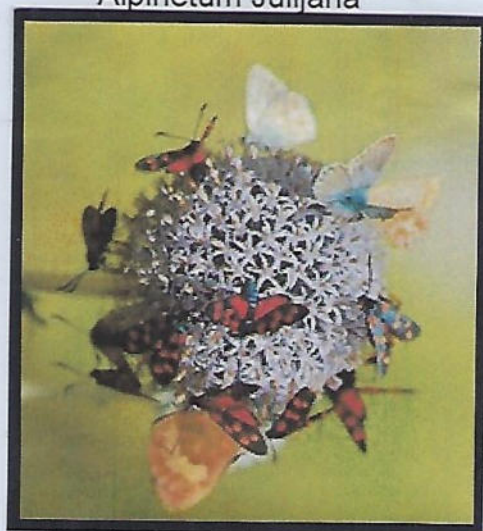


Pošta Slovenije je leta 2008 ob 150-letnici rojstva izdala priložnostno znamko dr. Julius Kugy (1858-1940)



Portretna slika v ozadju Trenta

**Alpski botanični vrt
" Alpinetum Julijana "**



Različni metulji in vešče na navadnem bodoglavcu

Spomenik Juliusa Kugya je izdelal kipar Jakob Savinšek, odlitek v bronu so naredili v zagrebški livarni. Po večjih zapletih, ker niso bili enotni kje spomenik postaviti, so spomenik postavili, 3. avgusta 1953 na manjši vzpetini nad križiščem, tam, ko se cesta odcepi k izviru Soče. Danes vidimo, da je bila odločitev pravilna, spomenik stoji na zelo lepem kraju.

Razglednico je založilo: PD Jesenice – Foto, Jaka Čop

Simon Gregorčič (roj. 15. oktobra 1844 na Vrsnem pri Kobaridu) - pesnik, ki je Sočo opeval v najlepši možni obliki **"Krasna si bistra hči planin"** in sluteče napovedoval: **"Tod sekla bridka bodo jekla in ti mi boš krvava tekla"**

Leta 1957 je Pošta Jugoslavije v čast Simona Gregorčiča izdala priložnostno poštno znamko.



Portret pesnika iz leta 1884 ob 40. letnici rojstva.



Razglednici je založil fotograf **Anton Jerkič** v seriji desetih, ob smrti in pogrebu **Simona Gregorčiča**.



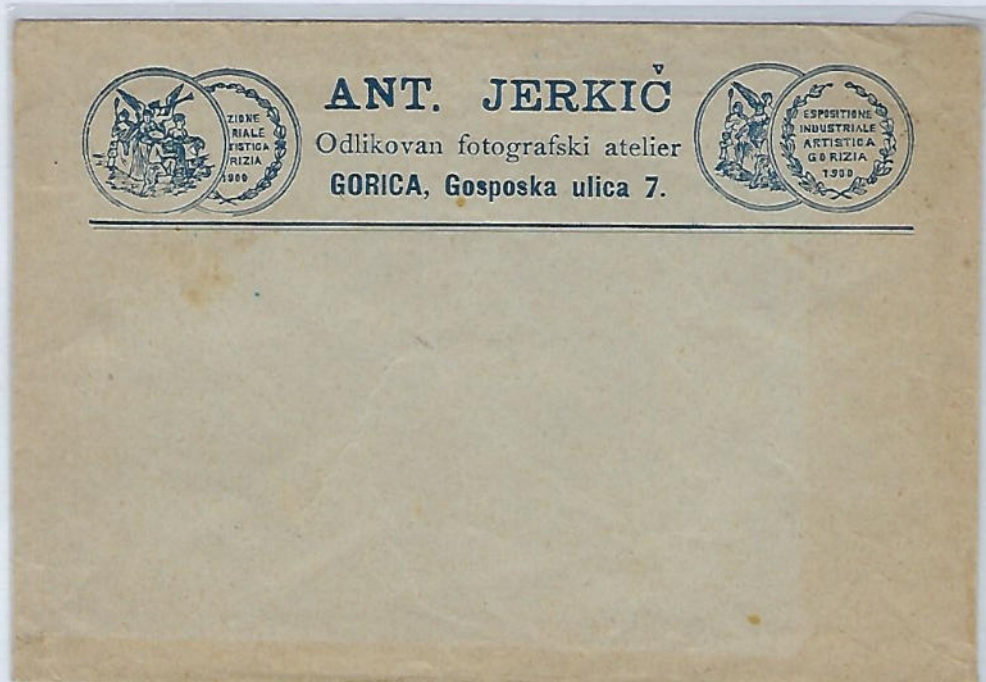
Vrsno - Rojstna vas in domača hiša S. Gregorčiča. Pripisani verzi so iz pesnitve **"Kmetški hiši"** prva in druga kitica od 16tih.

Anton Jerkič (roj. 4. aprila 1866 v Dobravljah pri Ajdovščini) – fotograf in založnik razglednic. Dolino Soče je kot strasten kolesar in lovec večkrat obiskal, veliko je fotografiral in iz teh posnetkov naredil številne razglednice. Jerkičeva osnovna dejavnost je sicer bila družinska fotografija, katero je popestril s posnetki, ki so mu služili za tiskanje razglednic. Veliko njegovih razglednic prikazuje prav Soško dolino med Gorico in Trento, le del njegovih uvrščam v ta exponat.

Portret fotografa: **Antona Jerkiča**
(iz zadnjih let njegovega življenja)



Svojo obrt je fotograf Jerkič redno oglaševal na hrbtni strani fotografij in dnevnem časopisju



Majhen pisemski ovitek v katerem je fotograf hranil in pošiljal slike.

Svojo fotografsko pot je Anton Jerkič začel v Nabrežini, tu se leta 1890 poroči s Terezijo Kragelj in se leta 1891 preseli v Gorico, Ulico sv. Klare. Po treh letih se preseli na Travnik. Gospodarsko hitro napreduje in leta 1898 prevzame še fotografski atelje v Trstu, v Gorici se preseli v Gosposko ul. št.7. Med I. svet. vojno se umakne v Trst zaradi hudih vojaških spopadov okrog Gorice, po vojni se vrne v Gorico, kjer je imel na Pristavi družinsko vilo.

JULIJSKE ALPE - Triglavski narodni park

Triglavski narodni park se nahaja na območju severozahodne Slovenije v osrčju Julijskih Alp na površini 83800 ha, z najvišjo točko 2864 m visokim Triglavom. Triglav je najvišja gora v Sloveniji, ki je skozi zgodovino postal tudi simbol slovenstva. V podnožju Triglava izvirata dve pomembnejši slovenski reki: največja reka Sava in najlepša reka Soča, ki bo v nadaljevanju prikazana skozi različna časovna obdobja od izvira do izteka.

Aljažev stolp

Pošta Slovenije je ob 100-letnici stolpa, leta 1995 izdala priložnostno poštno znamko.



Stolp je dal postaviti župnik Jakob Aljaž iz Dovja pri Mojstrani.

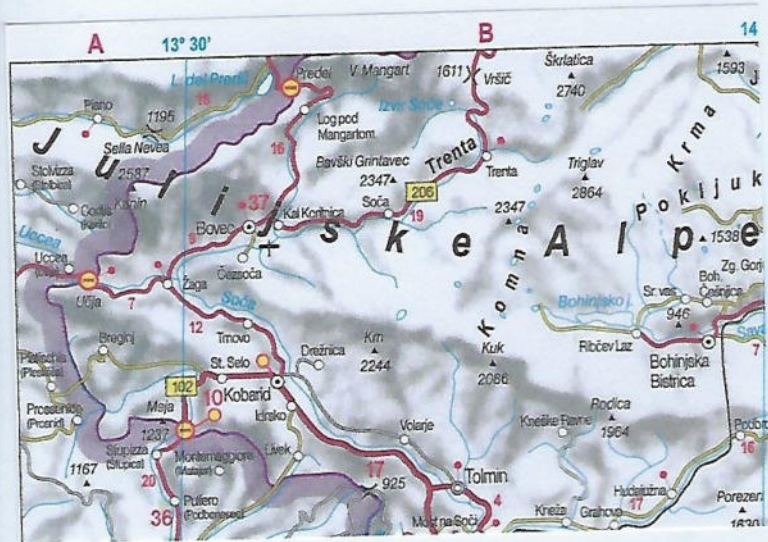


Triglavsko gorovje z najvišjim vrhom - Triglav 2864m.



Pogled na Vodnikovo kočo (Vodnikov dom) s prelepim razgledom na Triglav in okolico.
Založnik fotograf: Fran Pavlin – Jesenice.

Izvir reke Soče



Voda priteka iz globoke votline v skalni razpoki strmega pobočje in se v nešteti manjših slapovih spušča v dolino. Od tu naprej pelje pot v Zadnjo Trento do par zadnjih osamljenih domačij doline Trente.

Izvir-Soče - Isonzo-Ursprung - La sorgente del Isonzo

Razglednico je založil Karel Pirc iz Bovca



Koča pri izviru Soče je postavljena na začetku vhoda v predel Zadnje Trente. Razglednico je založilo: Planinsko društvo Jesenice.

Trenta

Trenta je prvi naseljeni kraj ob reki v neposredni bližini izvira. Tam se reka Soča sreča z edino cestno povezavo, ki pripelje iz kranjske strani preko prelaza Vršič v dolino. Od tu naprej potujeta skupaj vse do izliva Soče v Jadransko morje blizu Tržiča v Italiji.

Ob njuni poti bomo spoznali vso lepoto tega prostora, zgodovinsko zapuščino v vseh oblikah, turistični in kulturni utrip od preteklosti do današnjih dni.

Strmina po kateri se spušča vijugasta cesta iz Vršiča v Trento, ko se prvič srečata s smaragdno reko SOČO.

Razglednico je založil:
Generalturist Zagreb – Fotoslužba



Dolina Soče v mirnem objemu visokih gora.
Razglednico je izdal: "PUTNIK ZAGREB" - Fotoslužba – Fotograf: Đ. Griesbach

Trento sestavljajo raztresene hiše v dolžini več kilometrov. Glavni deli naselja so: Na Logu, Pri cerkvi, Gorenja Trenta, Za Vrščem, Dimnik in Spodnja Trenta. Prvi prebivalci Trente so bili pastirji, oglarji, rudarji, gorski vodniki in lovci, imeli pa so tudi svojo reševalno skupino.

Pošta Slovenije je leta 1997 izdala znamko "Zlatorog" v skupinski seriji > EUROPA - ZODBE IN LEGENDE <

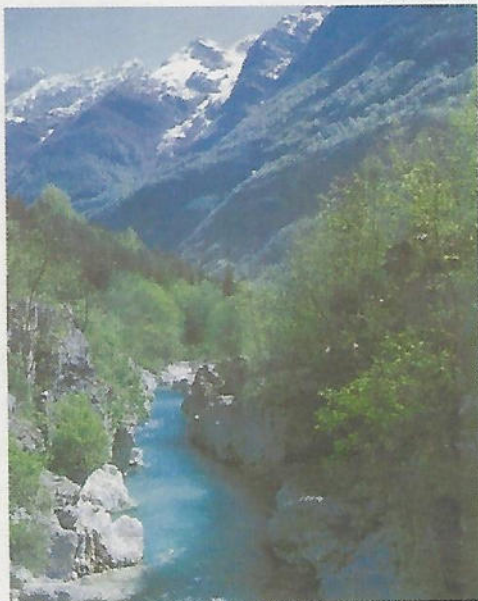


„Pri Zlatorogu“ v Trenti.

Triglav

Hotel "Pri Zlatorogu" v srednjem delu Trente s pogledom na Triglav. Poslana, 12.8.1912. Samozaložba – Anton Cuder, Trenta – Log.

TRENTA



FD NOVA GORICA št.: 114



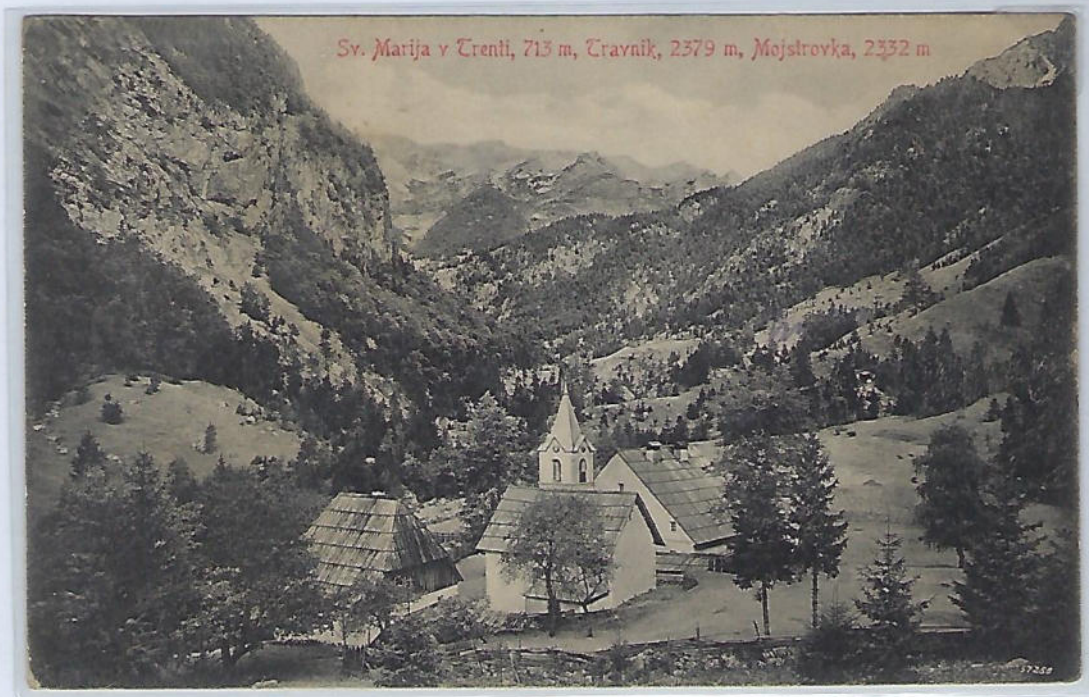
Mednarodno leto gora je slovenska Pošta počastila z znamko in PP žigom "Martuljkova skupina"

Trenta

Najlepša dela naselja sta "Pri Cerkvi" Svete Marije v Trenti in bližnji Alpski botanični vrt *Juliana*, ki ga je leta 1926 ustanovil tržačan Albert Bois de Chesne po nasvetu Juliusa Kugya.

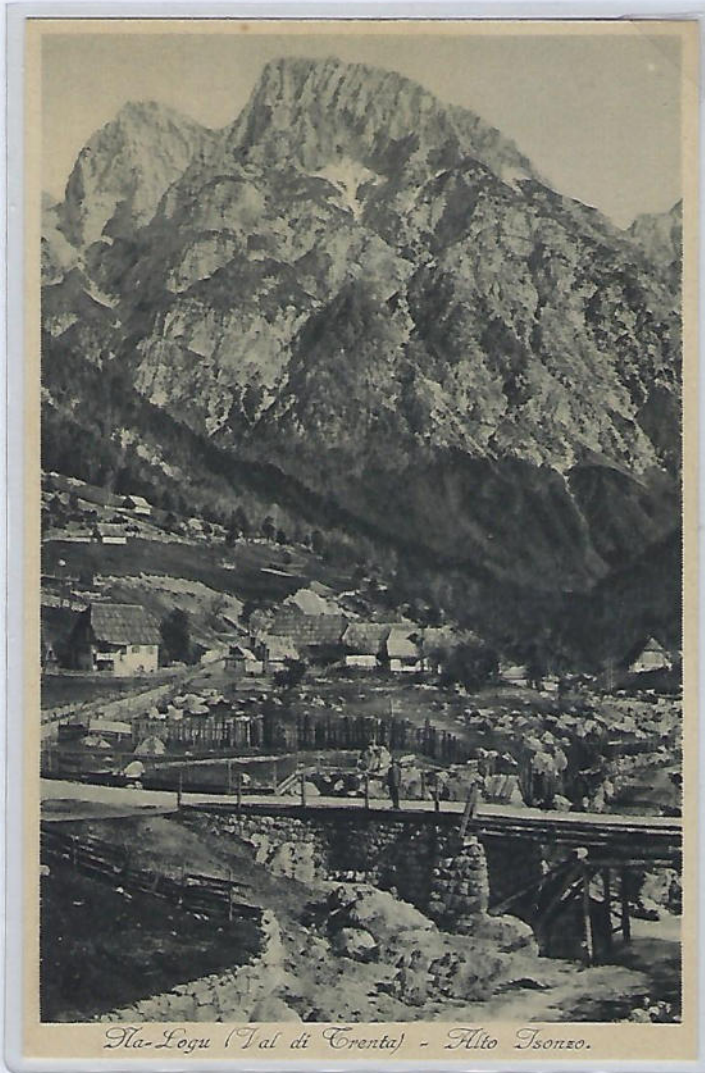


Ta del naselja izhaja s konca 17. stoletja, na sliki je še župnišče, nekdanja rudarska zgradba in domačija gorskih vodnikov – "Tožbarjev". Ko se je začelo razvijati planinarstvo, so Trentarji že imeli svojo reševalno skupino za pomoč v gorah. Razglednico je založil Anton Tožbar ok. leta 1906.



Pogled na zaselek s cerkvijo "Sv. Marija v Trenti" še iz drugega zornega kota, to je del ožje doline pod gorami Travnika in Mojstrovke. Založnik Franc Pavlin, fotograf iz Jesenic na Gorenjskem.

Del **Trente** preden zapustimo ta čudoviti kraj in nadaljujemo pot ob reki navzdol proti izlivu. Za nekaj let so bili tudi ti kraji podarjeni Italiji, danes je to ozemlje ponovno upravičeno slovensko. Obe razglednici sta nastali v času italijanske zasedbe. Slaba estetska izdelava ne prikaže lepote tega območja. Glavni namen okupatorja je bil le pokazati do kam segajo njihove meje.



Pogled na osrednji del zaselka "**Na Logu**" proti severu, v ozadju planina Jalovec.

Pošta Slovenije je leta 2001 izdala poštno znamko "**Jalovec in triglavska roža**"



Znamko je oblikoval Aleš Sedmak



Pogled na spodnji del doline, v ozadju desno planina Jalovec. Za ljubitelje visokogorskih tur sta poznani planini Jalovec in Mangart na desnem bregu Soče. Na levem bregu Triglav, Razor planina, Krn in številne lažje dostopen planine.

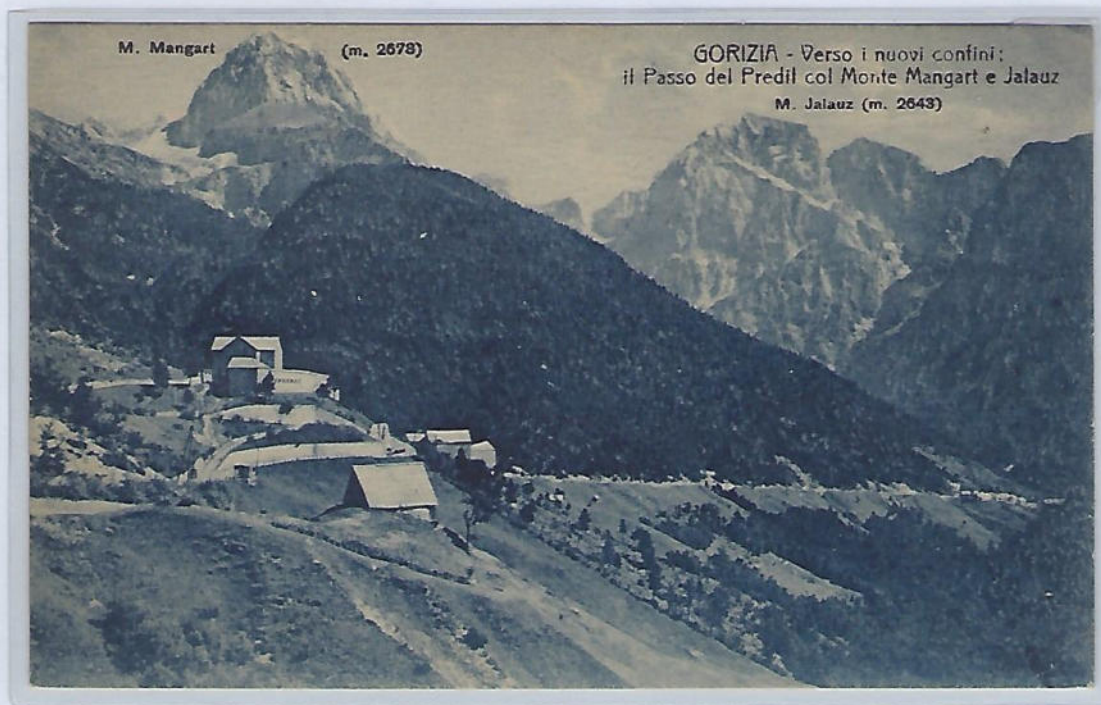
Jalovec in Mangart

Desno nad izvirov Soče sta priljubljeni planini *Jalovec (2643 m)* in *Mangart (2678 m)*, dostopna iz Zadnje Trente. Lažji dostop za motorizirane planince je po cesti, ki pelje iz Loga Pod Mangartom preko Predila na italijansko stran, ki tik pod vrhom pelje odcep ceste desno na Mangart.



Razglednica v založbi E.Woculat & Co. Gorica, pogled na obe planini iz zahodne strani: desno Jalovec in levo Mangart. Dostop na Jalovec iz kranjske in primorske strani.
Poslana v Strunjan, 1. septembra 1922

Razglednici sta bili natisnjeni v času italijanske zasedbe, ko je bila slovenščina stogo prepovedana, vsaka uporaba slovenskega jezika tudi kaznovana.



Pogled na Mangart proti vzhodu (iz prelaza Predil).
Izdajatelj razglednice: E.Woculat & Co. Gorizia. *Poslana iz poštnege urada Raibel v Trst.*

Naselje "**Soča**" sestavlja več zaselkov in posameznih domačij. Večja skupina hiš je okoli šolskega poslopja in župnijske cerkve sv. Jožefa zgrajene leta 1718. Ta del naselja je postavljen na desnem bregu Soče ob glavni cesti, ki pelje iz Trente v Bovec in naprej vse do izliva.



Razglednica osrednje vasi "**Soča**" (*Sonzia*) je natisnjena v času italijanske zasedbe leta 1922. Vse razglednice tega časa so tiskane v italijanščini, ker je bila uporaba slovenščine prepovedana.



Med vasjo Soča in zaselkom *Podklanec*, pelje stranska cesta v prekrasno dolino **Lepene** (5 km). Številne posamezne domačije so posejane po obeh bregovih manjše reke "*Lepenjice*". Na koncu doline stoji Dom dr. Klementa Juga, kjer je izhodišče: levo v *Tiglavski narodni park*, desno dostop do *Krmskega jezera* in vrh *Krna*.

Razglednico je izdelal: Foto Duško iz Bovca

Dolina Trente je poznana po ovčeriji in izdelavi trentarskega ovčjega sira.



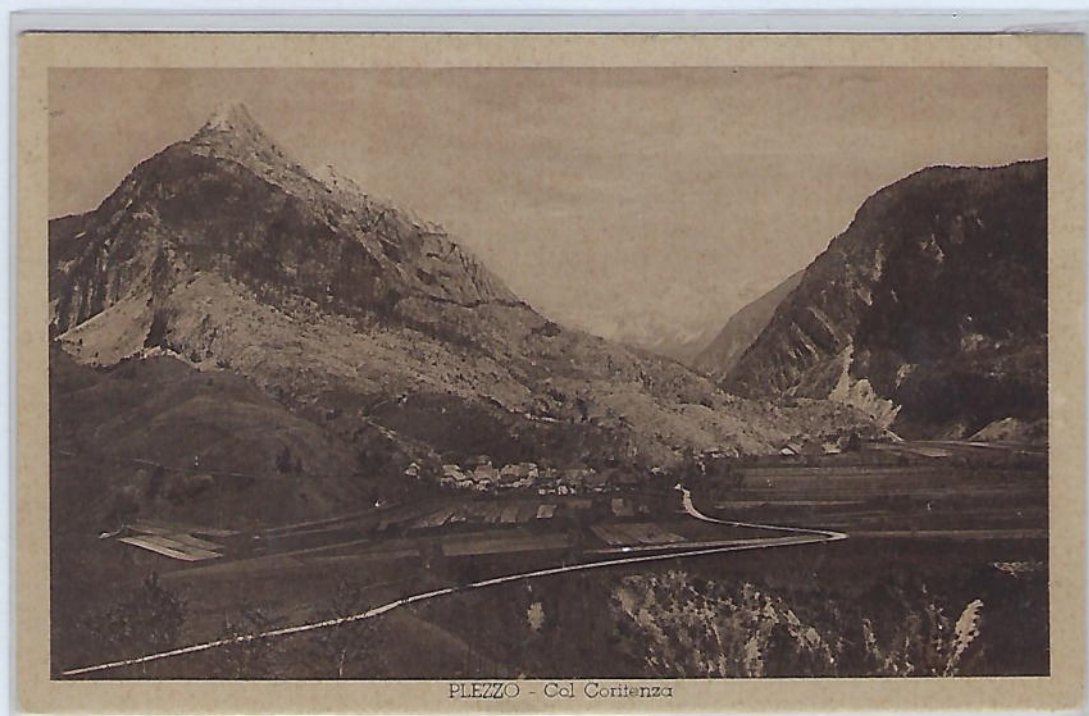
Avtor poštna znamke
Jurij Mikuletič iz
Nove Gorice leta 2003

Bovška kotlina se začne ob sotočju reke Soče in Koritnice, na skrajnem severnem delu zgornje Soške doline. Kotlina obdana z visokimi gorami je globoko zapolnjena s prodom, tu se nabirajo velike plasti *krednega fliša* in drugih naplavin. Vijugasta lepotica Soča je tik nad kotlino vrezana v ozka in globoka korita, za njimi se široko razlije in ponekod ustvarja rečne otočke.



Kotlino proti vzhodu zapira gora **Svinjak**, ki se vzpenja nad vasico Kal – Koritnica. Na desni strani brega sta še *Rombon* in *Visoki Kanin*, na levem bregu proti severu pa *Golobar* in *Polovnik*.

Kal - Koritnica je prvo večje naselje, ko tok Soče preide iz doline Trente v Bovško kotlino. Vasica je postavljena na večji ploščadi nad sotočjem reke Soče in Koritnice, pod vznožjem vzpetine *Svinjaka* (1653 m). Nad vasico se nahaja Muzej na prostem "Čelo", do tam nas iz vasi pelje "Pot miru v Posočju".



Koritnica nekoč manjša podeželska vasica se razvija v smeri modernega turizma, danes ponuja številne apartmajске nastanitve. Vas je oddaljena le par km od občinskega središča Bovec. Pod vasjo se začne proga priljubljenega "Raftinga" in veslanja na Soči.

Trdnjava Kluže stoji ob glavni cesti, ki pelje iz Bovca v dolino *Log pod Mangartom* in naprej preko prelaza Predel na italijansko stran, skozi Raibel v Trbiž. Malo pod vrhom prelaza je odcep stranske ceste na že omenjeni 2678 m visoki Mangart.

Trdnjava je zgrajena na najožjem mestu prehoda v lepo in zanimivo dolino *Bavšice*. Omenjena že leta 1470 kot beneška lesena obrambna utrdba pred turškimi vpadi. Leta 1797 je bila porušena in požgana, ponovno zgrajena v letih 1881 – 1882.

V prvi svetovni vojni je bil v njej sedež avstro-ogrske garnizije. Ker ohranja prvotni videz, velja za privlačno turistično zanimivost.

*Razglednica je bila poslana, 22.VII.1907
iz Trbiža na Dunaj*



Stara Trdnjava na Kluži pri Bovcu
Veste an der Flitscher Klause



Conca di Plezzo

Kluže pri Bovcu

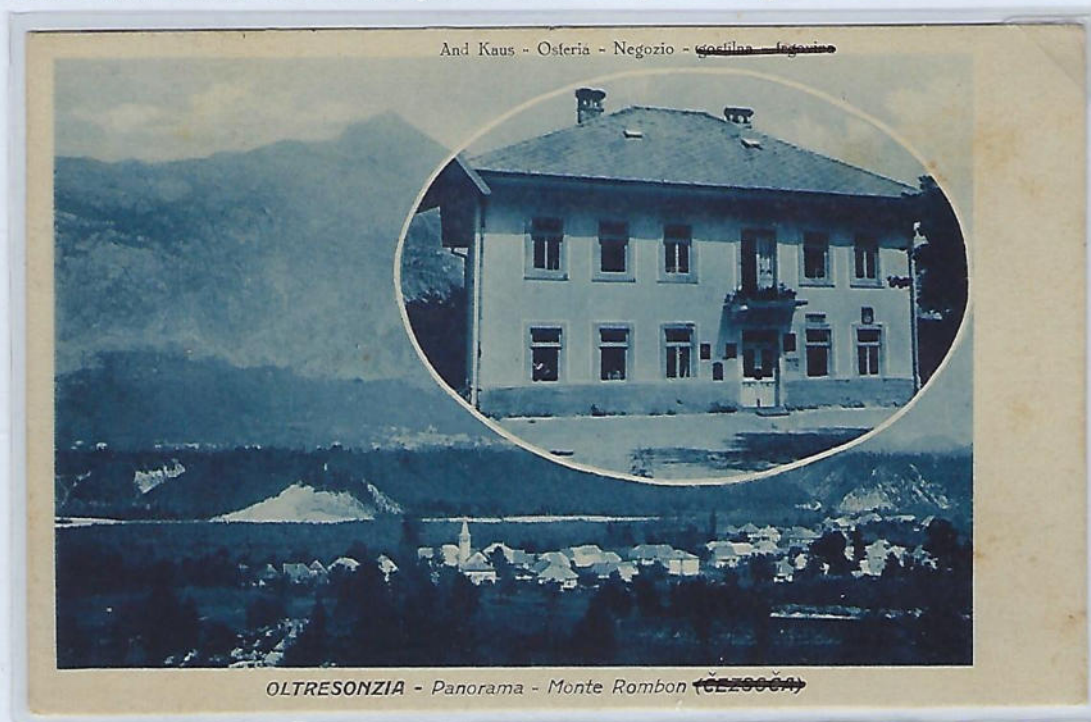
Trdnjava je bila po prvi svetovni vojni obnovljena, ta kaže precej spremenjen zunanji videz. Občasno se tu odvijajo razna srečanja in kulturne prireditve, v njej je stalna muzejska zbirka. Razglednica je bila natisnjena leta 1926, založnik: Foto. Augusto Marega – Gorizia

Čezsoča je gručasto naselje v Bovški kotlini ob levem bregu Soče pod *Polovnikom* in *Javorščkom*, oddaljena 2 km od bolj turistično poznane *Bovca*. Hiše so bile grajene v alpskem slogu tako, da je bil v pritličju hlev za živali, nad njim pa stanovanjski prostori. Sicer se danes tudi tu spreminjajo navade, razvijajoči turizem pogojuje nove modernejšje usmeritve.



Pričujoča razglednica iz časa pred prvo svetovno vojno nam to potrjuje. Poleg cerkve, šole in mogoče kakšne poslovne stavbe so vidne kmečke hiše v njihovem takrat značilnem slogu.

Med prvo svetovno vojno je bila Čezsoča popolnoma porušena, veliko izseljenih domačinov se ni več vrnilo v svoje domove. Sledila je italijanska okupacija, ki je pri domačinih spodbudila odpor. Vas je bila v tem času sicer obnovljena v modernejšem slogu in se v takšnem tudi razvija.



Razglednico je založil: *fotograf F. Stres iz Kobarida*, v času krutih italijanskih pravil, ko je bila strogo prepovedana uporaba slovenske besede. Založnik si je sicer privoščil uporabo kakšne slovenske besede, ki pa je bila prečrtana, fotografu je sledila kazen 20 dnevnega zapora.

Bovec je center zgornjega Posočja, stoji na najvišji terasi Bovške kotline, naselje je nameščeno pod pobočjem *Rombona in Čukle*. Razglednici iz leta 1897 prikazujeta, da je Bovec z okolico že daleč nazaj s svojo strateško lego in pestro zgodovino nakazoval razvoj turizma.



Litografija prikazuje od leve proti desni: Slap Boka, Gostilna pri Pošti na glavnem trgu, takratno naselje Bovec pod vznožjem Kaninskega hribovja in kočo na Kaninu. Tisk in založba: Karl Schwidernoch, Dunaj. Poslana iz Bovca, 30.7.1897

Kompozicijsko sestavljena razglednica – litografija s Kaninskim gorovjem v ozadju in nekaj turističnih zanimivosti iz okolice Bovca.



Prikazani motivi z leve strani: sotočje Koritnice in Soče, hiše v Trenti, glavni trg z Gostilno pri Pošti in cerkev, panoramski pogled proti Svinjaku ter slap Virje pri Plužni. Tisk in založba: Karl Schwidernoch, Dunaj. Poslana iz Bovca, 10.7.1897

Javoršček je 1551 m visoka planina ob levem bregu Soče z lepim razgledom na Bovško kotlino in številne okoliške planine. Lažje dostopen iz različnih smeri, primeren za manj zahtevne in tiste, ki želijo svoje gorske poti kasneje nadaljevati v zahtevnejše visokogorske ture.



Pogled na planino Javoršček in Bovec, v ospredju cerkva Device Marije v Polju.
Založnik : fotograf Leopold Jonko iz Bovca. *Poslana iz Bovca, 18.5.1913 na Češko.*

Polovnik (1481 m) je zadnja planina, ki na levem bregu zapira Bovško kotlino. Ob Soči pod planino so naselja Čezsoča in Log Čezsoški na levem bregu ter Žaga in Srpenica na desnem.



Pogled na razpotegnjeno planino *Polovnik* iz bovške strani, spodaj Bovec, skrajno desno naselje Čezsoča. Dostop na planino je možen iz več strani, tudi iz Kobarida po cesti skozi Drežnico.
Založnik: Anton Strausgigl. *Poslana na Dunaj.*

Bovško kotlino je oblikovala reka Soča, ta se iz doline Trente severovzhodno od naselja Bovec spusti v kotlino, ki se začne ob sotočju Soče in Koritnice. Kotlino obdaja venec visokih gora: proti vzhodu *Svinjak*, proti severu ob desnem bregu *Rombon* (2208), *Prestrelnik* (2499) in *Visoki Kanin* (2587), ob levem bregu proti jugu *Golobar* (1314), *Javoršček* (1551) in *Polovnik* (1481).



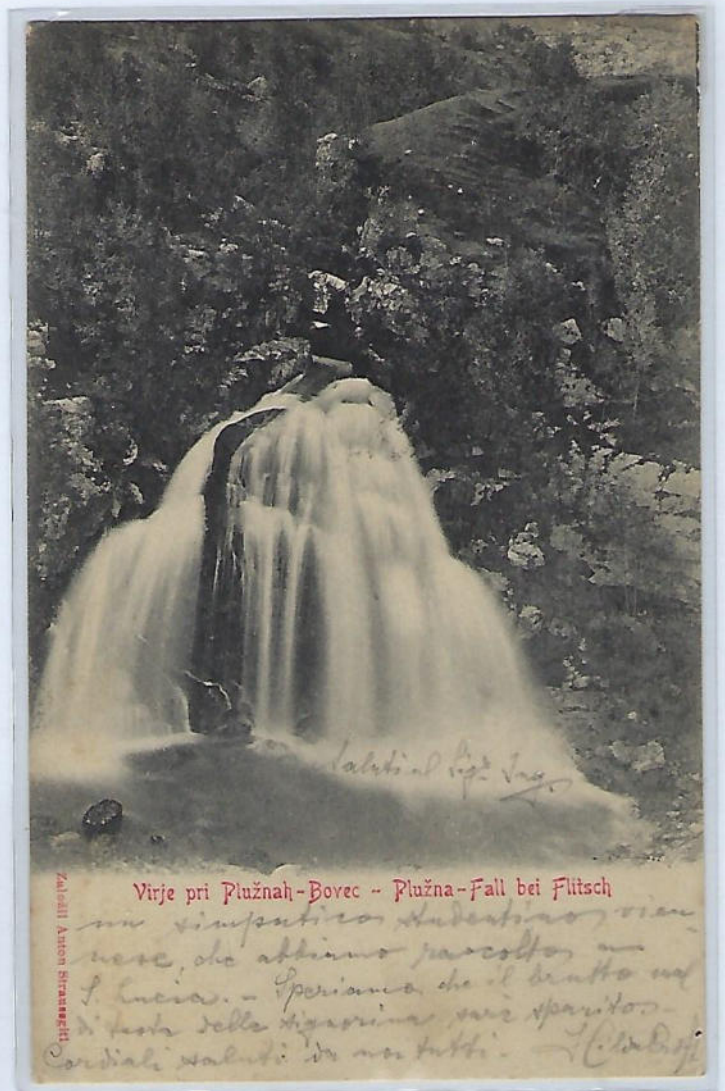
Rombon (2208 m) je najmogočnejši v vencu gora, ki obkrožajo kotlino. Poznan iz prve svetovne vojne po zelo pomembni strateški poziciji, zasedli so ga avstrijski vojaki in od tam nadzorovali širšo okolico. Rombon so poskušali na vso moč osvojiti Italijani, v napad so poslali posebne gorske enote alpincev, vendar jim ni nikoli uspelo z Rombona pregnati Avstrijcev.



Kanin – Visoki Kanin (2587 m) je najvišji vrh v pogorju Kanina na skrajnem zahodnem delu. Danes poznan po najvišjem visokogorskem smučišču v Sloveniji. Velike količine naravnega snega omogočajo dolgo smučarsko sezono. Smučišče je sedaj povezano s poznanim smučiščem *Sella Nevea* na italijanski strani.

Slap Virje pri Plužni - v Kaninskem podgorju sta omembe vredna slapova: *Slap Virje* pri Plužni, ki je žal po izgradnji hidroelektrarne viden le še ob odvečnem priroku *Glijuna*, ker je bil glavni vir speljan preko zaježitve za potrebe elektrarne.

Založnik razglednice Anton Straussgigl iz Bovca.
Poslana, 18. 8.1910 v Trst.



Slap Boka (višina 139 m) in hudourniški potok izvirata iz Kaninskega pogorja med Bovcem in Žago, ob desnem bregu Soče. Slap je lepo viden in dostopen s glavne ceste.

Založnik: Leopold Jonko iz Bovca

Žaga pri Bovcu

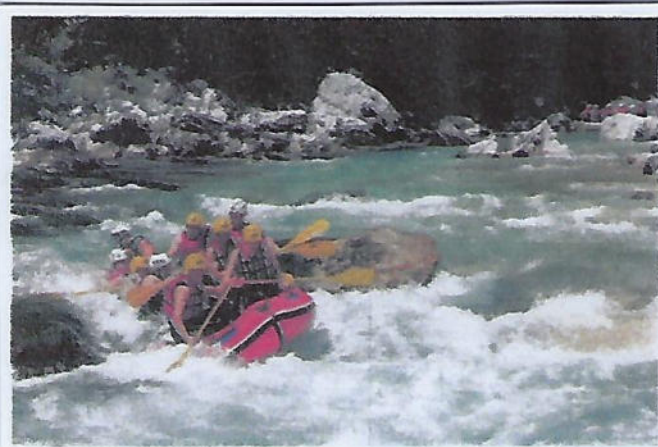
Na izhodu iz Bovške kotline je prvo večje, precej raztreseno naselje Žaga. Naselje sestavljajo številni zaselki: Gorenja Žaga, Bočič, Mali Log, Njivica, Polog, Potok, Spodnja Žaga, Veliki Log, Rajtel, Sekeljni, Na mostu in nekaj posameznih hiš. Pod mostom ob gostilni se pritok reke Učje nekoliko nižje izlije v Sočo, v naselju se odcepi krak ceste, ki po dolini Učje pelje v Rezijo.

Zaselek Na Mostu z "Gostilno pri Pošti" in par hišami je takrat, ko je nastala razglednica, veljal kot manjši center. Po obnovi ruševin iz prve svetovne vojne, se je naselje razvijalo nižje v smeri Kobarida, okrog gostilne Žagar.

Založnik: Franc Weis fotograf iz Gorice.
Poslana iz Žage,
26.7.1907 v Kozje.



Rafting na reki SOČI



V zadnjih letih se je v zgornjem Posočju razvil moderen šport RAFTING in veslanje na divjih vodah. Celotno območje je postalo svetovno znano in se v tej smeri turistično in vsesplošno zelo hitro razvija.

Zaselek pri **Gostilni A. Žagar na Žagi**, v njeni okolici se razvija nov center, spodnji motiv je del zaselka Na Mostu. V preurejeni hiši na sliki, že dolga leta uspešno obratuje gostinski lokal.

Založnik: V. Stein iz Trsta.
Poslana iz Žage na Češko.



Srpenica je strnjeno naselje na desnem bregu reke Soče, v podnožju vzhodnega dela *Kobariškega Stola*. V času Avstro-Ogrske je imela kar enaindvajset različnih obrtnih gostinsko-trgovskih lokalov in vojašnico. Vas je leta 1909 uničil požar in leta 1976 še močan potres. Veliko hiš je bilo tako poškodovanih, da so jih morali porušiti, vasica je izgubila svoj prvotni izgled.



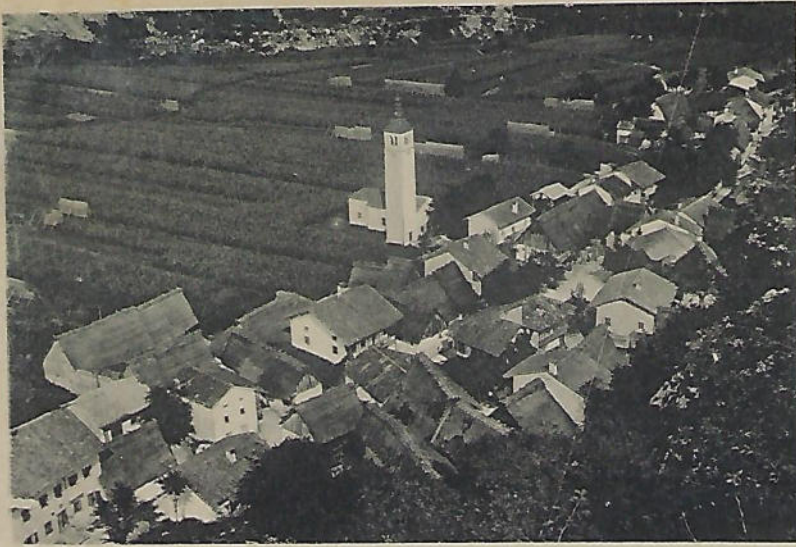
Pogled na staro Srpenico (*Serpenizza*) proti severu, v ozadju obrisi *Kaninskega gorovja*. Založnik: Karl Schwidernoch, Dunaj. Poslana iz Srpenice, 25.12. 1899 v Železnike.

Obnovljena Srpenica po požaru 1909 leta, veliko stavb je bilo odstranjenih tudi avstrijska vojašnica. Med prvo svetovno vojno vas ni bila poškodovana, vsi prebivalci pa so bili preseljeni v italijanski *Piemont*. Po potresu leta 1976 obnova ni zaživela, vas pa se ni več razvijala.



Razglednico je založil fotograf Franc Pavlin iz Jesenic. Poslana iz Srpenice, 26.9.1914 na Češko.

Trnovo ob Soči je zadnja vasica ob cesti Bovec – Kobarid, stisnjena ob robu večje terase pod vznožjem *Hlevišča*, navzdol proti Soči se razteza polje z njivami. Postavitev naselja je lep primer, kako ohraniti rodovitno zemljo in hiše namestiti v zavetni, manj obdelovalno uporabni prostor.



Odlit. fotograf. atelje A. Jerkič, Gorica.

Trnovo ob Soči
24.8.1900

Založnik razglednice:
Fotograf Anton Jerkič
 iz Gorice je neštokrat
 obiskal zgornje posočje,
 ker je bil poleg svojega
 poklica še amaterski
 kolesar in ljubitej lova.

Poslana, 24.8.1900

Pozdrav iz Trnovega (Tolminsko) *24.8.1900*

Panoramski pogled na celotno naselje
 proti vzhodu, ob levem bregu Soče obronki
 hriba *Pirhovec* v ozadju
 gorovje Krna (2245 m).

Založnik: Foto. Franc Stres iz Kobarida
 Poslana, Trnovo ob Soči 9.7.1935 v Trst.

Pošiljateljica kartice, ki je bila nameščena kot
 uslužbenka – učiteljica iz Italije.

Z razvojem turizma v Posočju je vas zaživela,
 še posebej v letnem času, ker je tu v bližini
 ciljna postaja veslačev in raftarjev na Soči.



TERNOVA D'ISONZO - M. Nero (m. 2245)

Kobarid je lepo zloženo naselje, ki se ponaša z bogato zgodovino. V pisnih virih je kraj prvič omenjen leta 1184. Trg v središču s cerkvijo Matere božje obkrožajo: gostišča, trgovine in manjše obrtniške delavnice. Kraj je z razvojem industrije postal pomembno krajevno tržišče mestno-kmečkega značaja, ki se v zadnjem času razvija v turistični smeri.



Kobarid - razglednica je gotovo ena prvih poznanih, poslana v Ljubljano leta 1898, avtor in založnik neimenovana. Motiva z okras: panorama naselja in Napoleonov most preko Soče.

Naselje Kobarid je postavljeno v nižinskem zavetju visokih gora: Krna, Matajurja in Kobariškega Stola. V središču naselja, se od glavne cestne povezave Bovec – Gorica odcepi krak desno, ki pelje v Breginjski kot in skozi vas Robič na italijansko stran. Po levem bregu Soče proti vzhodu čez Napoleonov most na Vrsno (S. Gregorčič) in goro Km, odcep pri mostu pa v Drežnico.



Kompozicijska razglednica Kobarida z okolico: Glavni trg, panorama naselja, Napoleonov most in Cerkev Sv. Antona na hribčku nad naseljem. Poslana iz Kobarida, 24.6.1900 na Češko.

Kobarid je poznan po zadnji bitki v prvi svetovni vojni, ko je avstrijska vojska izvedla odločilno ofenzivo in pognala italijane v beg vse do reke Piave, kar je pomenilo konec te krute vojne.



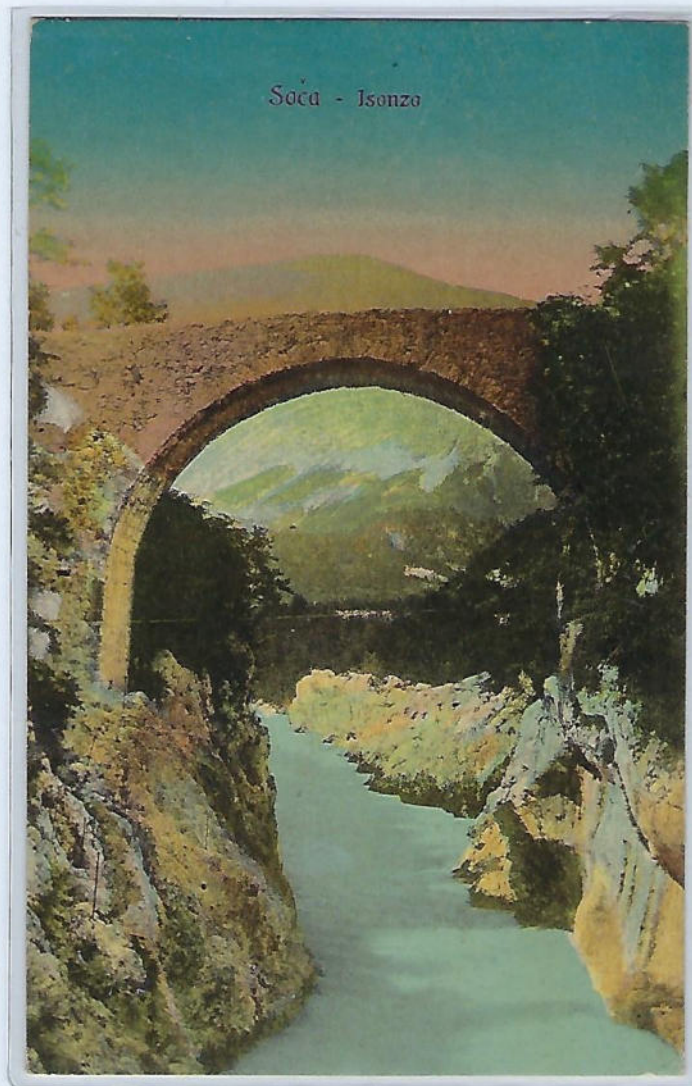
Kobarid v času prve svetovne vojne na glavnem trgu (posamezni avstrijski vojaki)
Razglednica je bila poslana po vojaški pošti "K.u.K. Feldpostamt 339" 10.XII.1917 v Lju.bljano.

In čas po vojni, ko je bila celotna Primorska neupravičeno dodeljena Italiji, so Kobarid zasedli Italijani, namestili svoje uslužbence in vojake. Kmalu po zasedbi so uvedli stoge predpise, prepovedana je bila uporaba slovenske besede in pisave, kršitelji so bili strogo kaznovani.



Razglednico je založil Ivan Stein iz Trsta. *Poslana iz Kobarida, 1.8.1921 v Milano.*
Dvojezični napis Kobarid – Caporetto na razglednici poslani **pred** strogim režimom, kasneje so morali slovensko ime prečrtati ali drugače prekriti. Fotograf Stres iz Kobarida je na svojih razglednicah prečrtal italijansko ime *Caporetto*, obsojen je bil na 20 dnevni zapor.

Napoleonov most pri Kobaridu - kamnit most čez reko Sočo, zgrajen je bil leta 1750, most povezuje naselja ob levem bregu s Kobaridom: (*Drežniški kot, Smast, Libušnje, Vrsno in Krn*). Most predstavlja danes svojevrstno atrakcijo.
Založnik: Franc Stres fotograf iz Kobarida

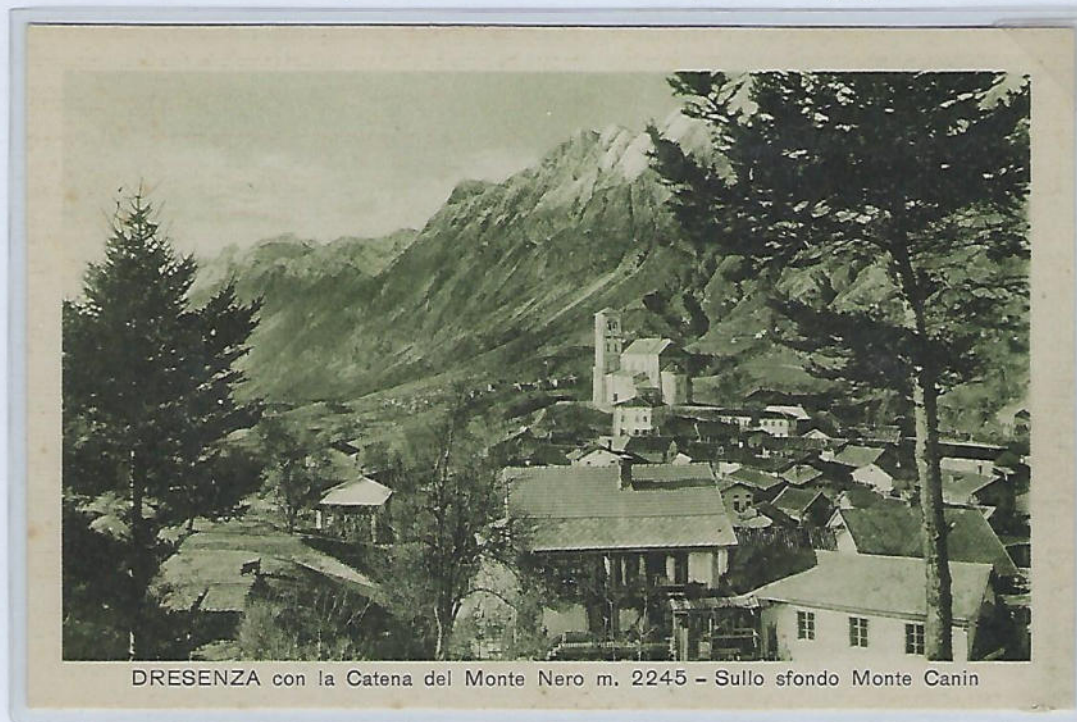


Drežnica pri Kobaridu – kulturna dediščina



Pošta Slovenije je leta 2000 izdala znamki "DREŽNIŠKI PUSTOVI"

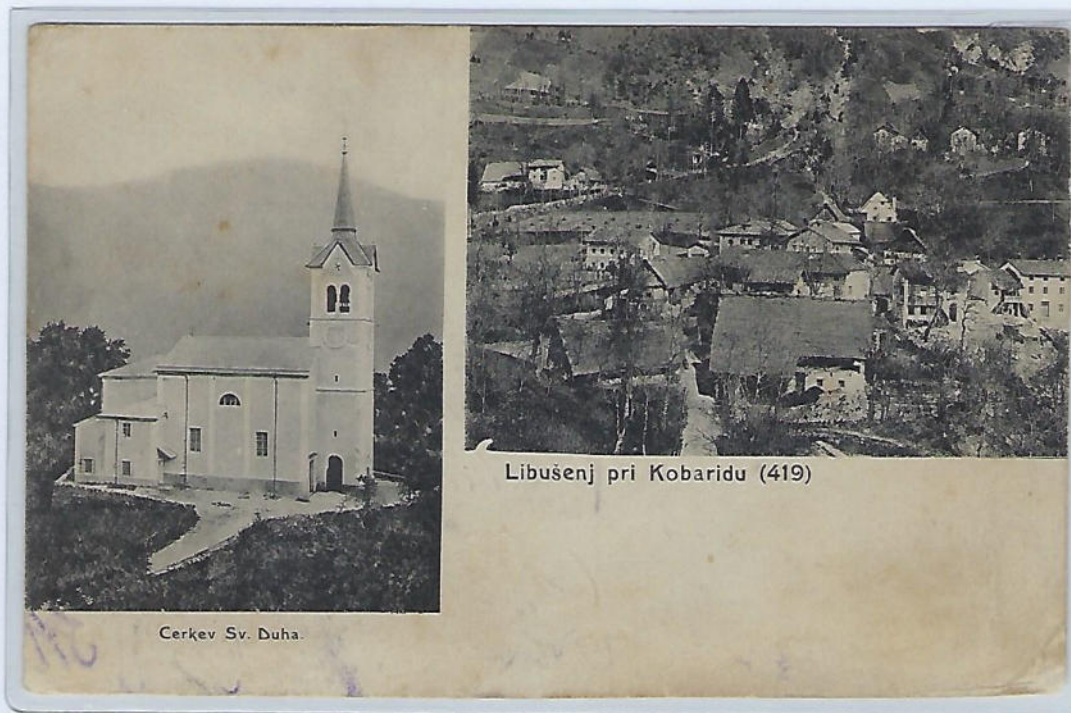
Drežnica - Drežniški kot imenujejo tudi "*Raj pod Krnom*", v pisnih virih prvič omenjena leta 1178. V I. svetovni vojni je nad vasjo potekala *soška fronta*, maja 1915 je v Drežniški kot vdrla italijanska vojska, ko je želela osvojiti Krn in močnejši potres leta 1976 sta podoba kraja precej spremenila. Turistično je poznana po izredno lepi cerkvi in *Drežniškem pustu* z njegovo kulturno dediščino.



Pogled na Drežnico proti severu, v ozadju planina *Krasji vrh* (1773 m).
Založnik fotograf: Franc Stres Iz Kobarida

Pri Napoleonovem mostu pelje desni krak ceste na *Libušnje*, *Vrsno* in vas *K r n*, naprej pa peš poti do vrha *Krna* (2245 m). Med potjo lahko na *Vrsnem* obiščemo hišo tu rojenega največjega slovenskega poeta *Simona Gregorčiča*.

Libušnje s farno cerkvijo Sv. Duha iz leta 1573 v kateri so *Groharjeve slike*. Tu je S. Gregorčič star sedem let obiskoval enorazrednico. Najprej je Gregorčiča učil J. Bevk, naslednje leto pa Anton Gregorčič očetov sorodnik. Na njegovo pobudo je leta 1852 odšel na goriško normalko, leta 1855 - 1864 na gimnazijo, potem na malo semenišče in nadaljeval na velikem semenišču.



Cerkev Sv. Duha

Libušenj pri Kobaridu (419)

Avtor dvomotivne razglednice (farna cerkev in del naselja Libušnje) *ljubiteljski fotograf Ivan Štum*. Poslana po italijanski vojni pošti, 31. maja 1915 v *Ligurio – Italija*.

Vrsno je sestavljeno naselje na hribu manjšega gorskega pomola, z prelepim pogledom na reko Sočo in okoliško hribovje. V vasi je rojstna hiša S. Gregorčiča (danes muzej), tu je pesnik doživel najljepša leta svojega življenja. Številne njegove pesmi te kraje opisujejo kot "**planinski raj**".

Rojstna vas in domačija
Simona Gregorčiča

Razglednico je naredil poznani fotograf A. Jerkič v seriji desetih " ob smrti in pogrebu pesnika " Fotograf je pripisal verze iz pesmi " Kmečki hiši "



Vrstno-Rojstna vas Simona Gregorčiča.

Rojstna hiša Simona Gregorčiča.

Mogočna nisi, ne prostorna
In stavil te umetnik ni,
Bolj kot bogata si uborna,
Preprosta selska hiša ti!

In vendar ne palač ogrômnih
In njih bleskú ne bom slavil;
A tebi, dom, seljakov skrômnih,
Nesmrten venec rad bi zvil.

Vas – Krn. Visoko na južnem pobočju Krnskega gorovja je naselje Krn. Nastalo je iz več zaselkov in posameznih planšarskih domačij, nad vasjo je postavljena cerkev sv. Roka. Glavni vir preživetja je nudila živinoreja s pašo na planini Kuhinje. Danes je vas skoraj v celoti izseljena.



Razglednica neimenovanega avtorja, prikazuje del naselja nad katerim stoji cerkev sv. Roka. Tu je rojstni dom zgodovinarja, geografa in pisca *Simona Rutarja* (1851 – 1903).

Krnsko gorovje, panoramska slika z najvišjo točko izstopajočim **Krnom** 2244 m. Vrh gore ponuja čudovit obširen razgled na okolico, lažje dostopen iz več različnih strani v vsakem letnem času.



Založnik : " Ed. Ris. A. Negro * Libreria Cartoleria – Tolmino" v času italijanske zasedbe.
Poslana iz Kobarida, 25.6.1935 v Krmin – Italija.
Razglednica z vsemi podnapisi v strogi italijanščini !

Livek je bil nekdanj poznani turistični kraj, pod vzpetinama *Kuka* in *Matajurja*. Do vasi nas pripelje cesta iz Idrskega, v naselju odcep desno pelje na vrh *Matajurja* (1697 m), levo na *Kuk* najvišji vrh *Kolovrata*. Na *Kolovratu* so ostali strateško pomembni vojaški jarki iz prve svetovne vojne, danes urejeni obujajo zgodovinske spomine na takratni čas.



Razglednica iz leta 1939 prikazuje Livek v zimskem času. Takrat so bila tu urejena smučišča. Sedaj je smučanje mogoče le v najugodnejših snežnih razmerah, ki pa so vse redkejša. Založba in tisk: G. Gallizia – fotostampa ANELI Terni. Poslana iz Kobarida, 2.2.1940 v Gorico.

Livški Kuk (1243 m) je najvišji vrh predalpskega gorovja **Kolovrata**, razpet je med *Livkom* in *Kambreškem* v dolžini 7 km. V prvi svetovni vojni je tu potekala tretja obrambna črta italijanske vojske. Danes nudi čudovit razgled na nekdanje bojišče *soške fronte* in je najbolj obiskana izletniška točka na " *Poti miru v Posočju* " z urejenim " *Muzejem na prostem* ".



Pogled iz lokacije nad Kobaridom proti jugu na predalpsko hribovje *Kolovrata* in vrh *Kuka*. Več motivna razglednica v založbi " *Anitta* " Videm. Poslana iz Kobarida, 9.VII.1906 v Trst.

Idrsko je nekoliko večje naselje blizu Kobarida, ob desnem bregu Soče v podnožju *Matajurja*. Naselje je nameščeno ob glavni cesti Kobarid – Tolmin. Pomembni kmetijski panogi sta živinoreja in poljedelstvo. Polja in njive se pod vasjo raztezajo vse do Soče, senožeti in pašniki pa v strmih pobočjih nad vasjo ob obeh straneh ceste, ki pelje na *Livek* in naprej v *Benečijo*.



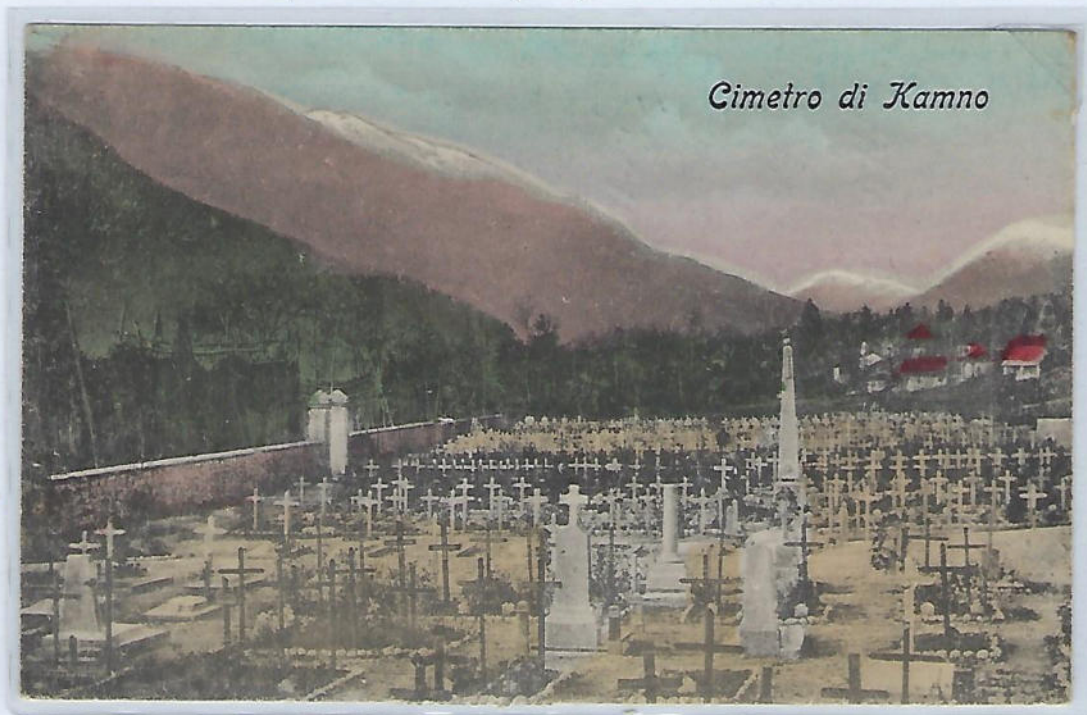
Panoramski pogled na večji de naselja Idrsko proti SV. V sredini reka Soča, v ozadju levo *Ladrski vrh* in desno podnožje *Krnskega gorovja* z izhodom na *Vrsno* in vrh *Krna* (2244 m). Razglednica neimenovanega avtorja. Poslana iz Tolmina, 30.8.1911 v Sv. Lovrenc pri Mariboru.



Idrsko – sedež vojaškega komisarja času italijanske zasedbe, ob glavni cesti Kobarid - Tolmin. Tolminski okraj je imel takrat 14 občin in županstvo v Idrskem s posebnim vojaškim komisarjem. Založnik razglednice: *Ivan Stres* iz Kobarida.

Stranska cestna povezava med Kobaridom in Tolminom poteka ob levem bregu reke, cesta je bolj lokalnega pomena a povezuje več manjših vasi ob Soči: Ladro, Kamno, Volarje, Gabrje in Dolje. Iz vasi *Kamno* pelje najkrajša pot do *Vrsnega* in naprej na vrh *Krna*.

Naselje *Kamno* sestavljata še manjša zaselka *Meje* in *Maraška* s župnijsko cerkvijo Svete Trojice. Poleg vaškega pokopališča je opuščeno italijansko vojaško pokopališče iz prve svetovne vojne. Posmrtnih ostanki so preneseni v skupno grobnico pri Sv. *Anton*u nad Kobaridom.



Poslana iz Tolmina, 23.VIII.1924 v Avid.

Volarje so vasica na ravni ploščadi pod strmim pobočju *Mrzlega vrha* 1359 m. Značilnost kraja so dvojni kozolci s strmo streho pokrito s strešniki in cerkva sv. *Brikcija* iz leta 1475.



Založnik: I. Stein Cadel – Trieste, Via Malcanton n. 4
Poslana iz Tolmina, 20.6.1926 v Udine – Italija.

Na levem bregu, tik pred Tolminom je manjša vasica **Dolje**, postavljena na lepi sončni legi, ob robu manjše ploščadi nad reko Sočo. Med vasjo in reko so travniki in njive, nad vasjo obširni pašniki.



Pogled proti severu na strnjeni del vasi, desno obronki planine *Vodel*.
Založnik razglednice: Dragotin Sovdat iz Poljubinja, izdelal fotograf Franc Stres iz Kobarida.

Zatolmin je strnjeno naselje v bližini *Tolmina* in vasi *Dolje*. Postavljeno na lepi izhodni točki v dolino: *Tolminskih korit*, *Zadlaške jame*, *Pologa s cerkvico sv. Duha v Javorci* in številne okoliške planšarske planine.



Pogled iz *Kozlovega roba* na večji del naselja, ki je nameščeno pod obronki planine *Vodel*.
Ne poslano razglednico je izdelal in založil: Fotograf Carlo Sowdad.

Tolmin je poznan iz preteklosti tudi po bližnji okolici. Na območju Tolminskih korit po *Zadloški* ali *Dantejevi jami* in *Cerkvi v Javorci* zgodovinskem obeležju padlim vojakom v prvi svetovni vojni.

Dantejeva jama predstavlja izredno naravno znamenitost, treh dvoran v dolžini 1140 m.

Ko je Tolmin gostil pesnika Danteja Allighieri, naj bi pesnik v jami dobil navdih za "**pekel**" v pesnitvi "**Božanska komedija**"

Fotokopija naslovne strani razglednice pomanjšava na 70 %



Ilustrirana razglednica "**Dante v Tolminu**"
Izdala: Knjižnica "**Dante**" Giuseppe Malatia - Udine



DANTE nella grotta di Tolmino

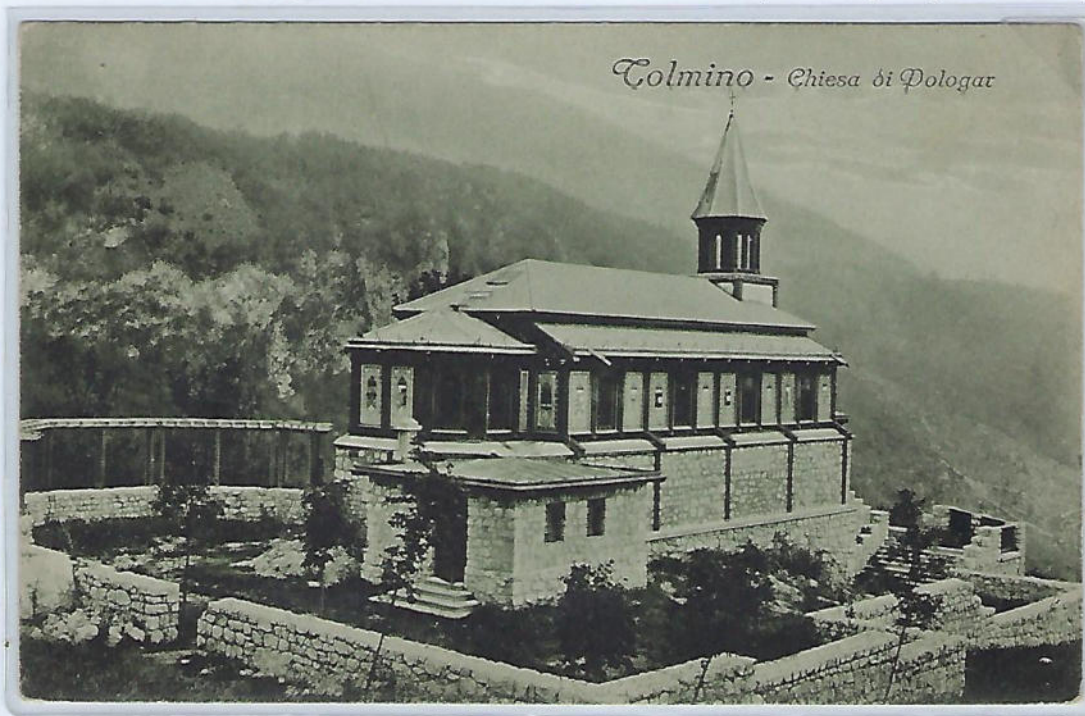
(Riproduzione d'una antica stampa, proprietà G. Malattia — Udine).
A proposito della Divina Commedia, ecco come s'esprime il Tiraboschi:
« Altri danno per patria a questo poema la città di Udine e il castello di Tolmino nel Friuli ». (Vedi Girol. Tiraboschi. *Storia della Letteratura Italiana*, tomo VIII, pag. 388).



Tolmino - Entrata della Grotta di Dante

Pred vhodom v Dantejevo jamo je leta 1918 italijanska brigada Sassari postavila ploščo z Dantejevim verzom iz Božanske komedije. Med drugo svetovno vojno je bila plošča uničena. Leta 1966 je ploščo z drugačnim napisom nadomestilo Tolminsko turistično društvo.
Založnik: A. Negro – Cartoleria Tolmino

Cerkev sv. Duha v Javorci se nahaja globoko v koritu *Tolminke* 8 km od Zatoľmina. Cerkev so leta 1916 zgradili avstro-ogrski vojaki tretje gorske brigade, v času bojov na Soški fronti. Zunanost krasi osemnajst grbov dežel A-O ter Reke in Trsta, notranjost pa barvite poslikave.



Založnik ne poslane razglednice: A. Negro – Cartoleria – Tolmino.

V notranjosti je pretresljiv pogled na hrastove plošče postavljene ob stenah, ki se odpirajo kot listi knjige na katerih je vžganih **2565** imen padlih vojakov različnih narodnosti v prvi svetovni vojni na bojišču bližnjih gora in vrhov.



Slika ene stene v cerkvi sv. Duha v Javorci
(fotografski posnetek)

Pošta Slovenije je leta 2011 izdala priložnostno znamko "Turizem"



Oblikoval Edi Berk
Fotograf Tomaž Ovčak

Volče so na desnem bregu Soče, od Tolmina oddaljene le 3 km. Pred prvo svetovno vojno so bile Volče razvitejši kraj, v prvi svetovni vojni popolnoma porušene. Razglednica iz leta 1900 nudi lep pogled na obsežni del tolminske kotline, z danes še vidnimi ostanki nekdanje graščine na hribu *Kozlov rob* in planino *Razor* v ozadju. Volče od Tolmina ločuje tok reke Soče.



Založnik: Karl Schwidernoch iz Dunaja.
Poslana iz Volč, 7.8.1900 na Češko.

Volče so bile v vojni porušene, po vojni obnovljene so ostale v senci hitro razvijajočega Tolmina.



Volče

Razglednica prikazuje vhod v naselje iz goriške strani. Manjša sličica "Gostilna pri Lomljanu" je bila po potresu leta 1976 porušena, kot tudi še nekaj drugih stavb v naselju.
Založba: A. Dollineri, Trst.

Naselje **Tolmin** je prvič omenjeno leta 1065. Postavljeno na najvišji terasi Tolminske kotline, v objemu gorskih vzpetin, nad sotočjem Soče in Tolminke. Zaznamovala ga je pestra zgodovinska preteklost in večkratna menjava gospodarjev. Poznan po izbruhu slovitega "*tolminskega punta*" leta 1731. V času Avstro-Ogrske je leta 1821 Tolmin dobil tržne pravice.



Pogled na **Tolmin** iz desnega brega Soče proti vzhodu: glavni vhod v Tolmin je **cestni most**, ki pelje iz desnega na levi breg, odcep od glavne cestne povezave Gorica – Bovec.
Založba: Prop. ris Glus. Stokel & Debarba – Trieste



Izhod in vhod v Tolmin iz druge strani je most čez pritok *Tolminke*. Skrajno desno obrisi takratnega dela Tolmina, imenovanega *Brežič*. Levo pri mostu pot v *Žabče* in okoliške planine.
Založnik: Anton Jeretič iz Gorice. Poslana 1.11.1915 na Češko.

Tolmin je bil občutno prizadet v času prve svetovne vojne, ko je v neposredni bližini potekala **soška fronta**. Sledilo je težko povojno obdobje - čas italijanske zasedbe, ko je fašizem zatiral vsakršno kulturno delovanje. Večji kulturni in industrijski razvoj je dosegel po drugi svetovni vojni.

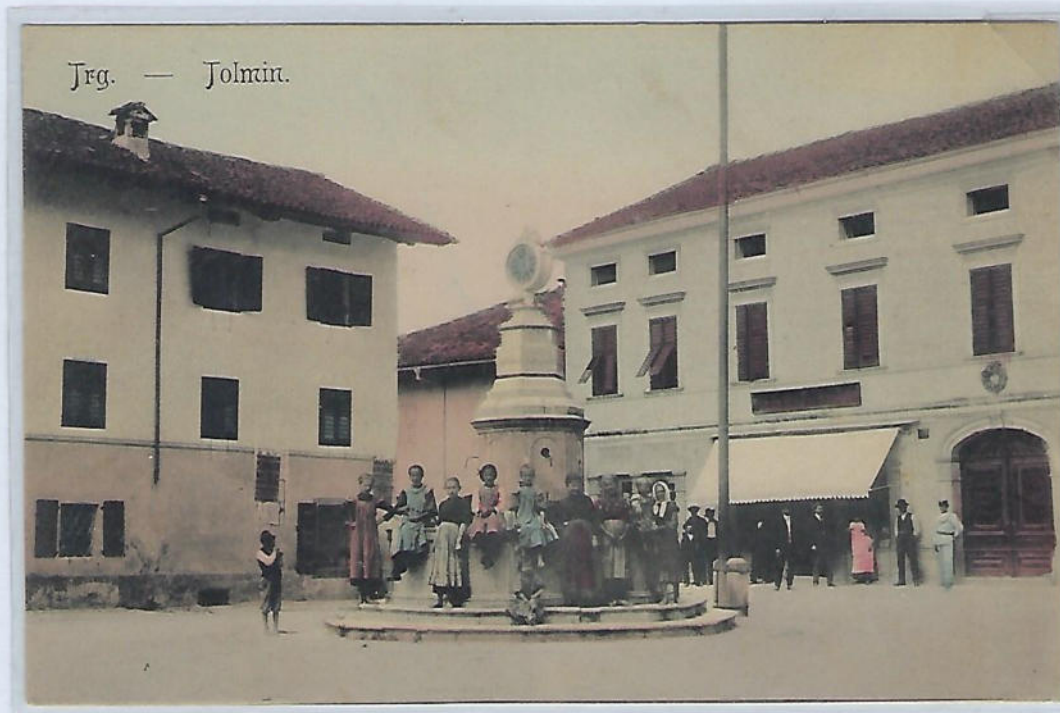


*Pozdrav iz Tolmina. 2/6. 1904. Ljubljani prijeto prišlo iz. Ljubljani poslan
naš Canale. Srečno prog. Ljubljani poslan iz Tolmina.*

Pogled na Tolmina proti severu ok. leta 1900, v ozadju desno *Kozlov rob* ali *Grad* (428 m), v ozadju levo gorovje *Kolovrata* in v sredini strnjeni del Tolmina s cerkvijo.

Založnik: Ludvik Cazafura iz Tolmina. Poslana iz Tolmina, 2.6.1902 na Dunaj.

Tolmin del središča "**Na Trgu**" z imenitno fontano. Trg so obkrožale eno ali dvonadstropne stavbe z lokali in trgovinami v pritličju, v nadstropjih stanovanja lastnikov in podnajemnikov.



Čas in razvoj je nekdanje lepote **Trga** obšel, ostala je le še blede senca takratnega obdobja. Naselje se sicer širi in razvija, a žal ostaja brez izrazitega družabnega centra.

Založnik ne poslane razglednice V. Stein v Trstu.

Tolmin gostilna Škodnik - gostilna s prenočišči stoji na prostoru tik ob Soči. Nekdaj zelo obiskana, sledilo je obdobje mirovanja. V zadnjih letih se tu odvijajo večdnevni festivali moderne glasbe, katere obiše več tisoč obiskovalcev iz številnih evropskih držav.



Založnik: Cedermaz Fotograna Picco. *Poslana iz Tolmina, 29.12.1927 v Gorico*

Poljubinj je naselje na ploščadi ob levem bregu Soče med Tolminom in Sveto Lucijo (danes Most na Soči). V času italijanske zasedbe je imel Poljubinj več lokalov in Hotel. Kasneje je v bližini nastala obširna obrtna cona z manjšimi obrati in tovarno.



Poljubinj - Hotel Luznik prva stavba pri vhodu v naselje, v ozadju večji del takratne vasi.
Poslana in Tolmina, 13.8.1935 v Sevegliano – Palmanova.
 Založnik: Fotograf S.Liberini.

Most na Soči, (prvotno ime **Sveta Lucija** je dobila po cerkvi, ki so jo začeli graditi leta 1584 nad sotočjem Idrijce in Soče). Župnija Sveta Lucija je bila ustanovljena leta 1857, današnje ime je kraj dobil leta 1955. Vse do druge svetovne vojne so se tu odvijali različni sejmi, po razcvetu Tolmina in tudi zaradi premajhnih prostorskih kapacitet se Most na Soči ni več razvijal.

Augusto a D. Marega



Založnik fotograf A. Jerkič
v Gorici
Poslana iz Sv. Lucije,
10.4.1903 v Torino

*Sv. Lucija 7/3 os Cariniara padre, Mi difinice un uel e imporsi tale
resistere più a lungo - Taci in festa - Mandami due cartine
e con un plon agosto rom - Tu off-figli - Brui ty*

Ant. Jerkič, Fotogr., Gorica. Gosposka ulica 7.

Pogled na Sveto Lucijo (Most na Soči) proti severu, strnjeno naselje, struga reke Soče, v ozadju *Planina Razor*, *Tolminski Migovec*, *Žabiški Kuk* in na desnem bregu *Mengore*.

Sotočje Soče in Idrijce: v sredini zahodni del naselja in kotlina proti Tolminu, pred letom 1938.

Takrat so tu na Soči zgradili jez za potrebe hidroelektrarne Doblar. Nastalo je veliko komulacijsko jezero, ki danes pokriva celotno strugo od Mosta na Soči do Tolmina.

Založnik: Avgusto Marega – Gorica 1933
Poslana iz Svete Lucije, 16. 8.1934 v Vicenzo



Ročinj je prvo večje naselje na desnem bregu Soče, ko se reka preseli iz tolminske strani na goriško. Nad reko je obsežna polica na kateri se raztezajo polja in njive, naselje je postavljeno pod pobočjem Čičera ob vznožju višje planote *Kanalskega Kolovrata*.



Od glavne ceste, ki pelje na Tolminsko se v spodnjem delu vasi loči krak, ki pelje v gorske vasi *Kambreško* in *Srednje* od koder imamo lep razgled po okolici, tudi na italijansko stran.
Založnik: Franc Kunc foto. Ljubljana Wolfova ul. 6. *Poslana iz Ročinja v Trst.*

Avče so postavljene na robu terase ob levem bregu Soče v nivoju Ročinja. Cesta iz Kanala pelje skozi Avče v številne gorske vasi, vse do *Trnovskega gozda*. Lepa izletniška tura, ki nudi enkratno doživetje in razgled na dokaj turistično še nepoznane kraje.



Pogled proti vzhodu na strnjeno naselje Avče in 343 m višje *Nadavče*. Tu si lahko ogledamo ohranjeno poznogotsko Cerkev *Marije Snežne*, v ozadju razpeto hribovje *Trnovskega gozda*.
Založnik ne poslana razglednice; fotograf Josip Bavdaž iz Kanala

Reka Soča, cesta in železnica po letu 1906, od Mosta na Soči potujejo skupaj do Gorice. Železniški most prečkata Sočo v **Ajbi** in Solkanu, cestni mostovi Kanalu, Plavah, Solkanu. Sočo so v tem delu toka trikrat zajezili za potrebe hidroelektrarn: Doblar, Plave in Solkan.



Pogled na železniški most v **Ajbi pri Kanalu**, tam kjer prečka cesto in reko.
Založnik: Stabilimento Fotografico G.B.Mazucco, Gorizia. *Poslana iz Ročinja v Podmelec*

Kanal ob Soči – naselje je nastalo v 12. in 13. stoletju, prvič omenjeno leta 1140. Večji strnjeni del je nastal pod Gradom na levem bregu, manjši del na desnem bregu. V središču *Na Trgu* so postavili *Neptunov vodnjak*. Skozi center je speljana cesta Tolmin - Gorica z odcepi za Avče in Lig.



Osrčje Kanala je nekdanje varovalo obzidje s štirimi obrambnimi stolpi pred vpadi Turkov. Ohranjen je ostal stolp v katerem je danes galerija *Rika Debenjaka*, ostali so bili odstranjeni. Fotograf Aug. Marega je leta 1912 obeležil takrat še stoječi stolp v središču Kanala.

Pogled na Kanalski most proti severu: desno nad reko je strnjeni del naselja s cerkvijo Marijinega vnebovzetja iz 13.stoletja, na desnem bregu v ozadju strmo pobočje Pečno. Za prehod preko Soče so zgradili most tam, kjer je reka izrezala najožjo sotesko.



Založil fotograf Josip Bavdaž iz Kanala. Poslana, 10.7.1914 v Trst.

Najprej je bil most lesen, leta 1805 so ga uničili Francozi, obnovljen leta 1816, razstreljen leta 1915, današnja podoba je dobil leta 1920. V zadnjih letih je most postal poznan po vsakoletnih atraktivnih skokih v 17 m globoko reko Sočo.



Pogled na most proti jugu, levo strnjeni del naselja, v ozadju komaj še viden eden od štirih obrambnih stolpov, trije so bili iz različnih razlogov žal porušeni.

Založnik: Vittorio Stein, Trieste. Poslana na Dunaj.

Trg v Kanalu, so v času nastanka razglednice, obkrožale dvonadstropne stavbe. V pritličju so kraljevale trgovine, obrtne delavnice in gostinski lokali. Razglednici iz časa italijanske zasedbe, sta redka poslana primerka na katerima ni bil zakrit slovenski podnapis.



Pogled na Glavni trg proti SZ in cesto, ki pelje v zgornje Posočje in dolino Idrijce.
Založil Josip Bavdaž fotograf iz Kanala. *Poslana 19.4.1927 na Dunaj.*

Tik ob reki je na desnem bregu kraljevala mogočna stavba družine Bavdaž. V pritličju je poleg večje trgovine imel Josip Bavdaž fotografski atelje, izdeloval je tudi razglednice.



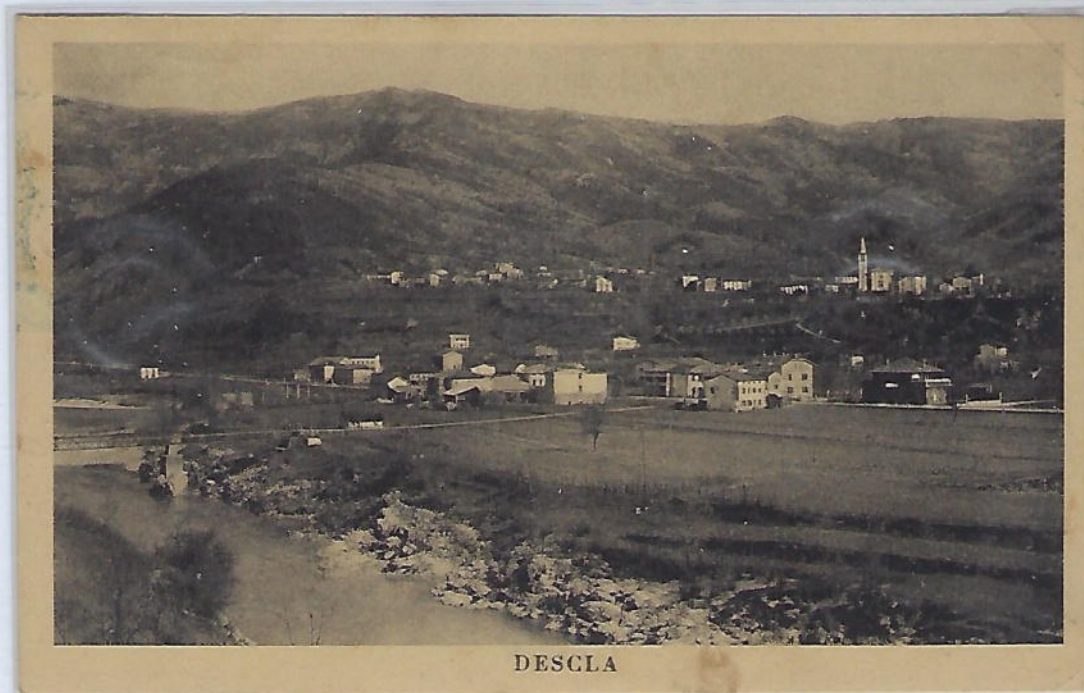
Pogled na stavbo *Jos. Bavdaž*, v podaljšku sta bili takrat vojaška in policijska kasarna.
Založil Josip Bavdaž. *Poslana 20.8.1928 Bolzano – Italija.*

Anhovo je bilo manjše naselje na desnem bregu Soče med Kanalom in Plavami. Leta 1921 so tu zgradili tovarno cementa in azbestnih izdelkov, ki je dajala zaposlitev prebivalcem širše okolice. Danes je naselje izseljeno zaradi tovarniškega onesnaževanja in zahrbtni bolezni – azbestozo.



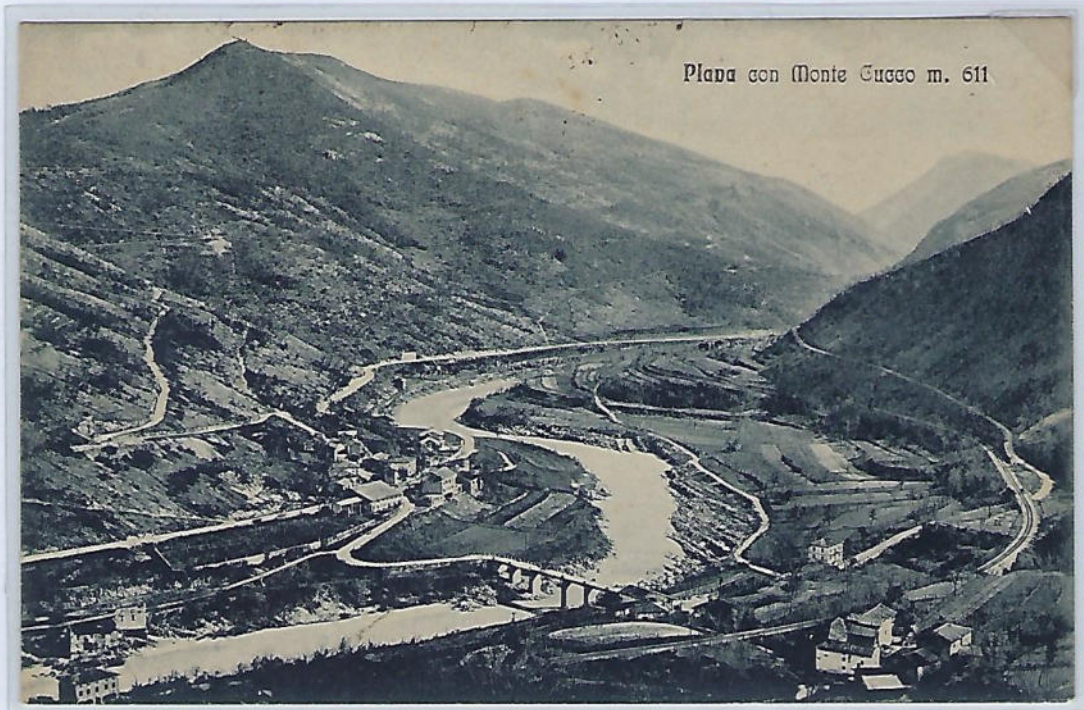
Pogled na takratno naselje proti severu: spodaj reka Soča, v sredini desno tovarniški kompleks. strnjeno naselje levo na vzpetini zaselek Gorenje Polje. *Poslana, 20.11.1939 v Gorico.*

Deskle so postavili na višjo teraso levega brega Soče, ker so spodnjo teraso ob reki želeli ohraniti za njive in sadovnjake. Leta 1921 so v Anhovem zgradili tovarno, ki je zaposlovala veliko delavcev tudi iz oddaljenih krajev, tu so začeli graditi stanovanjske bloke in vzporedno infrastrukturo.



Razglednica iz leta 1925 že nakazuje širjenje in naseljevanje na spodnji terasi. Center starih Deskel se je iz zgornje terase preselil na spodnjo ob glavni cesti Gorica – Tolmin. Založnik: AIDA Milano, fotograf V. Baldassi. *Poslana, 10.7.1943 v Trst*

Plave so zadnje naselje, ko se Soča iz Kanalske doline preseli na Goriško stran. Večji del naselja je postavljen na desnem bregu, manjši del na levem bregu ob glavni cesti Gorica - Tolmin. Naselje povezuje most zgrajen leta 1800, nekaj časa tudi edini dostop v Goriška brda.



Plava con Monte Cuceo m. 611

Pogled na Plave proti jugo-vzhodu, v ozadju Skalnica (*Seta Gora*) v sredini reka Soča, ob desnem bregu železniška proga in ob levem bregu glavna cesta, ki Sočo spremlja vse od izvira.

Plave - Zagora pri Plavah - Italijansko vojaško pokopališče padlih vojakov v prvi svetovni vojni. Pokopališče je bilo prekopano, posmrtni ostanki so bili odpeljani v skupno grobnico na Oslavju.

UFFICIO CENTRALE

CURA ONORANZE SALME CADUTI IN GUERRA

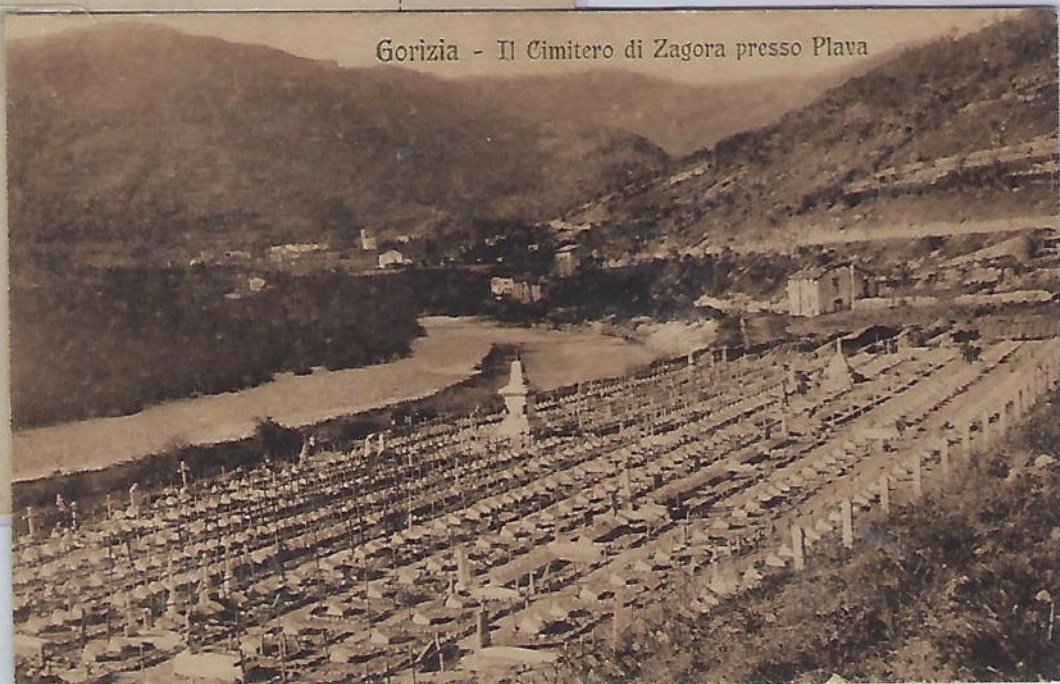
(C. O. S. C. G.)

CIMITERO MILITARE ITALIANO
"Generale Montanari"
Plava

AI FANTI D'ITALIA
CUI NÈ IL FIUME NÈ I MONTI
FIACCARONO L'ANIMO
PROSTRARONO LE FORZE
E SULLE VETTE FIERAMENTE CONTESE
VIDERO DAL LORO SANGUE VERMIGLIO
NASCERE LA PIU ROSSA AURORA
DELLA VITTORIA

913 Ed. 2. Fotogr. - Milano
DALLE NOBILI & ZHMETTI - MILANO

Gorizia - Il Cimitero di Zagora presso Plava



Naslovna stran italijanske
razglednice v naravni
velikosti.

Pogled na pokopališče proti severu, levo reka Soča v ozadju naselje Plave.
Izdajatelj: E.W. e C. Gorizia, tisk Modiano Trieste.

Sabotin je razpotegnjeno hribovje na desnem bregu reke Soče med Plavami in Solkanom. Hrib nosi v sebi kruto zgodovinsko preteklost iz prve svetovne vojne. Na njem in okoli njega so se odvijale krvave soške bitke med Italijo in Avstro-Ogrsko.



Pogled na Sabotin iz *Svete gore*, levo spodaj reka Soča tik pred preходом na italijansko stran.
Založnik: Santuario Monte Santo, tisk: Arti Graf. "STAMURA" Milano. *Poslana*, 19.11.1928

Sabotin predstavlja lepo izletniško pot, dostopen iz različnih smeri tudi po cesti za motorizirane izletnike. Nekdanja vojaška karavla je preurejena v planinsko kočo, obisk tega hriba boljše podoživimo, ker je *Društvo Soška fronta* očistilo strelske jarke in kaverne in tu uredilo vojaški muzej.



Pred vojno zelena planina, po vojni opustele ruševine in skalovje, travniki in pašniki so izginili.
Po dolgem, dolgem času se Sabotin ponovno vrača v nekdanjo lepo zeleno podobo.
Založnik Anton Pertot, Kunstkartengeschäft, Görz Nr. 16 a.

Sveta Gora (prvotno Skalnica) je gora ob levem bregu Soče na višini 682 m. Ime Sveta Gora je nastalo leta 1539 po čudežnem prikazovanju Marije Matere božje. Prvo cerkev na gori so postavili že leta 1544, takrat je postala Sveta Gora poznana romarska božja pot.



Slika zunanje okolice s prvotno cerkvijo. Razglednico je naredil fotograf Anton Jerkič iz Gorice leta 1904. Poslana iz Gorice, 3.6.1905 v Trst.

Svetišče Sv. Gore pri Gorici. Monte santo presso Gorizia. Hl. Berg bei Görz.

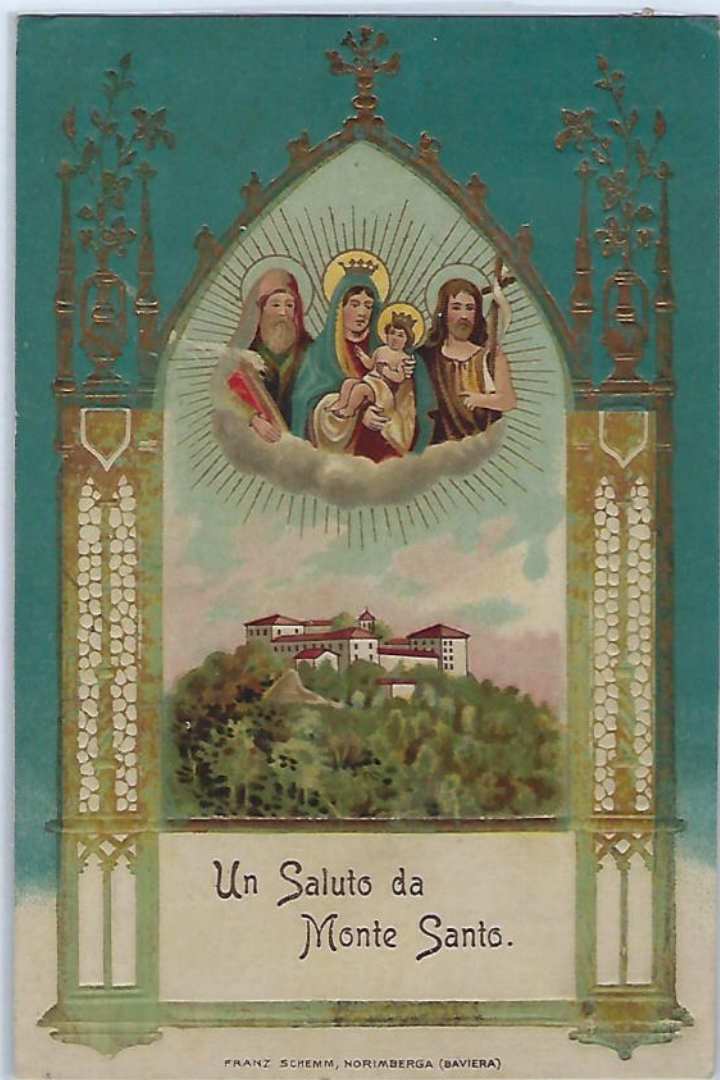
Kardinal Grimani je takrat Sveti Gori daroval milostno podobo Matere božje, delo beneškega slikarja Jakoba Palme Starejšega. Ta slika je nekaj posebnega, ker je umetnik dodal sliki še dva apostola. Slika je doživljala kalvarije a je po dolgem času prišla nazaj na svoje pravo mesto.

Avtor razglednice: Franz Schemm Norimberg. Poslana iz Gorice, 15.IX.1906 v Sveti Ivan Trst



Madonna del Monte Santo presso Gorizia.

Poleg razglednic so romarji na Sveti Gori lahko kupili številne lepe spominske podobe.



Prva svetovna vojna je Sveto Goro spremenila v kup ruševin, nanjo je bilo vrženih na tone granat. Po odstranitvi ruševin je gora ostala 2 m nižja.

*Poslana iz Svete Gore - (pomožna pošta),
27.10.1950 v Sveto Lucijo pri Tolminu*



Podobica tiskana na aluminijevi ploščici

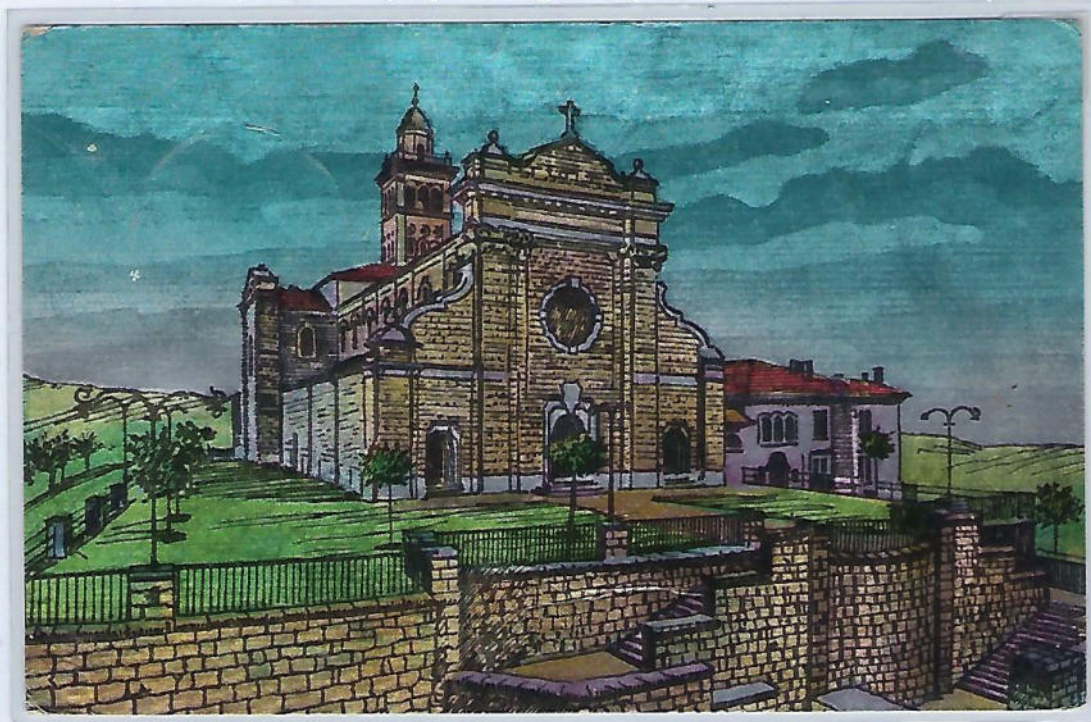


Za povojno obnovo je poskrbel goriški nadškof Frančišek Sedej. Po rapalski pogodbi, ko je Italija zasedla naše kraje so po posredovanju Vatikana najprej pozidali romarski dom v katerem so uredili začasno kapelo ter prostor za frančiškane.



Čiščenje ruševin in priprave za gradnjo nove cerkve na Sveti Gori.
Poslana iz Svete Gore, 27. 6. 1927 v Torino.

*Novo veličastno baziliko "Svetogorske Matere Božje" na Sveti Gori so začeli graditi leta 1924 po načrtu goriškega arhitekta Silvana Bariča. Leta 1928 je videmski nadškof Nogara posvetil cerkev, ki je lahko ponovno sprejela blagoslovljeno podobo Matere Božje.



Pogled na zunanjo podobo nove cerkve proti vzhodu. Razglednico je v posebni tehniki izdelal tiskar Franz Scheman iz Norimberga. Poslana iz Svete Gore, 18.8.1941 v Trst.

Po izgradnji nove cerkve so frančiškani prevzeli naročila in prodajo razglednic, ki so bile blede senca prejšnjih. Sicer so bile razglednice in podobice vir preživetja takratnih skrbnikov na Sv. gori.



Svetišče na Sveti Gori je leta 2017 založilo posebno spominsko poštno znamko



300-letnica kronanja podobe Matere Božje

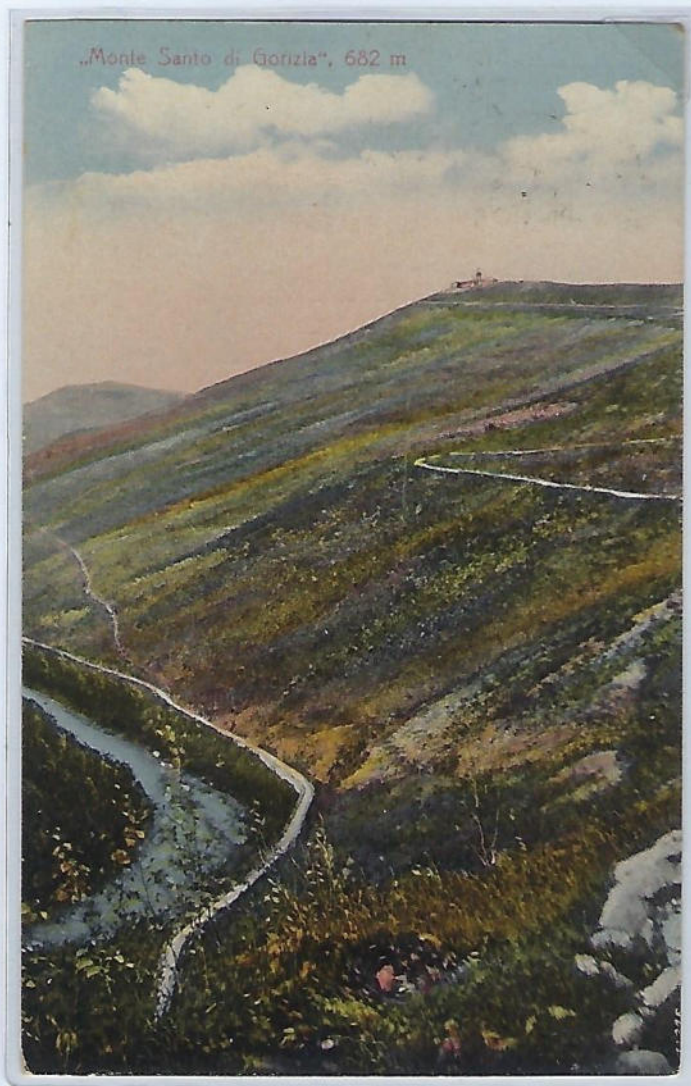
Levo novozgrajena cerkev, desno poznana slika Matere Božje, ki je ponovno dobila svoj dom.
Založnik: Propieta riservata del Santuario di Monte Santo.
Poslana iz pomožne pošte na Sveti Gori (Montesanto) 2.10.1933 v Torino.

Dostopi na vrh gore so se v času njene zgodovine in dogodkov na njej hitro spreminjali. Prvi večji razcvet je gora doživela leta 1544, ko so tu postavili cerkev. Na vrh so takrat vodile pastirske steze, potem so uredili kolovoze, danes se na goro pripeljemo po asfaltni cesti.

Ko je **Sveta gora** postala romarska pot je na goro prihajalo veliko romarjev, najprej iz bližnjih krajev.

Glas ljudstva se je hitro širil, na goro so začele prihajati množice ljudi tudi iz zelo oddaljenih krajev. Največji obisk je Sv. Gora doživlja po prvi svetovni vojni, ker je bilo celemu svetu znano, da so se tu odvijali najhujši spopadi med Italijo in Avstroogrsko. Na goro je bilo vrženih na tone granat, cerkev je bila porušena do tal, bilo je tudi veliko žrtev.

Poslana iz Svete gore 14.8.1926 v Ljubljano

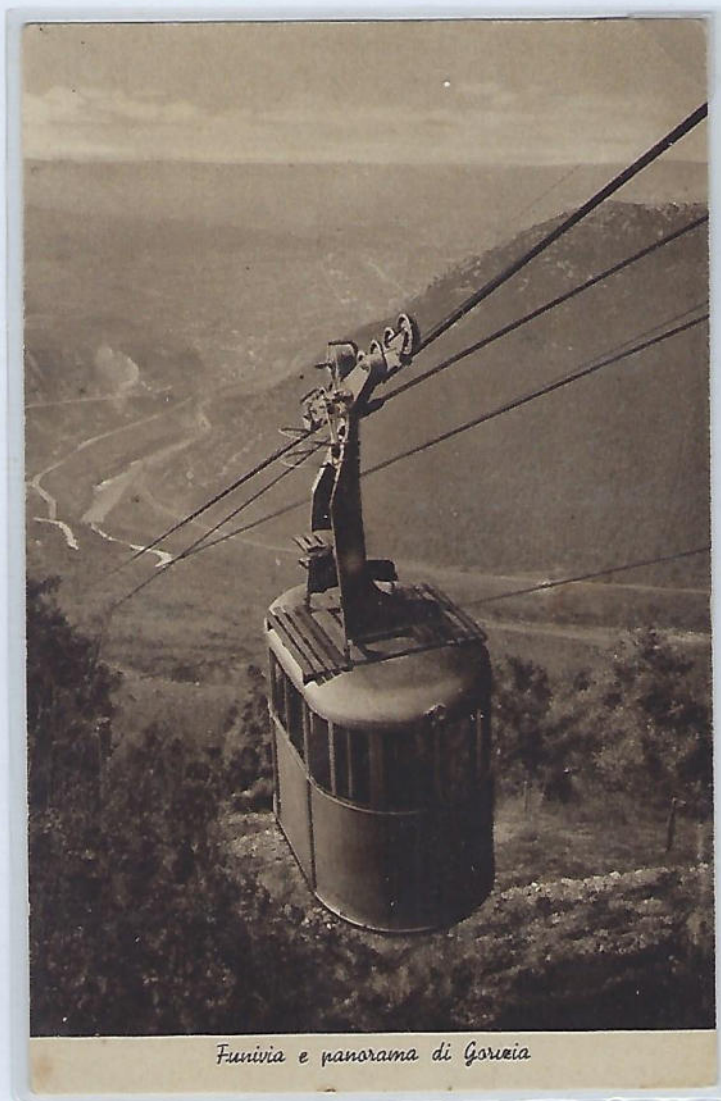


Množični obisk Svete gore se je zgodil po vojni, ko je bil ta del primorske dodeljen Italiji. Postavili so novo cerkev in obnovili okolico.

Leta 1940 so na goro speljali žičnico, ki pa je bila zaradi političnih razmer leta 1943 ukinjena.

Po drugi svetovni vojni, ko je Sveta gora ponovno v posesti takratne Jugoslavije je avtobusno podjetje **Avtopromet** iz Solkana postavil novo nefunkcionalno žičnico, žal je bila ta politična odločitev popolnoma zgrešena. Žičnica je tudi zaradi prevelikih kapacitet obratovala nerentabilno od 1968 do leta 1976. Največja napaka je bila ta, da so žičnico ukinili in uničili. V prilagojeni obliki in sodelovanju s cerkvenimi oblastmi bi lahko obratovala naprej.

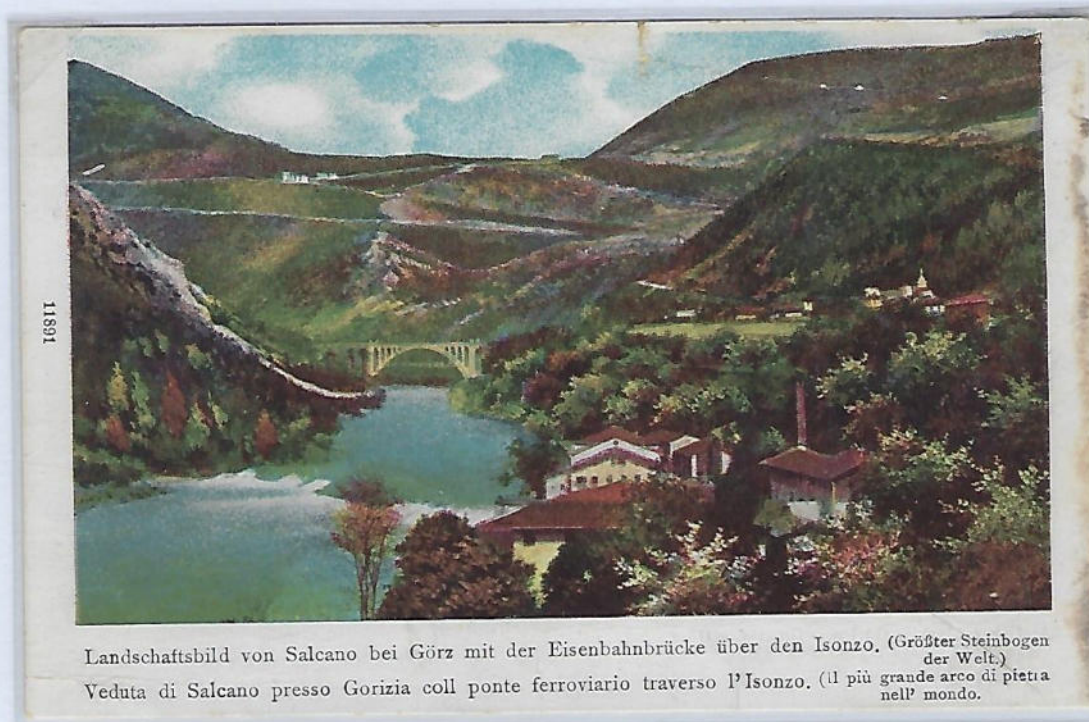
Poslana iz Svete gore 31.8.1942 v Genovo



Solkan je postal svetovno znan po *Železniškem mostu*, ki še danes velja kot svetovna atrakcija. Avtor razglednice mosta v gradnji iz leta 1905 je bil fotograf A. Jerkič, ki je gradnjo spremljal od samega začetka in kot takšnega predstavil na številnih razglednicah.

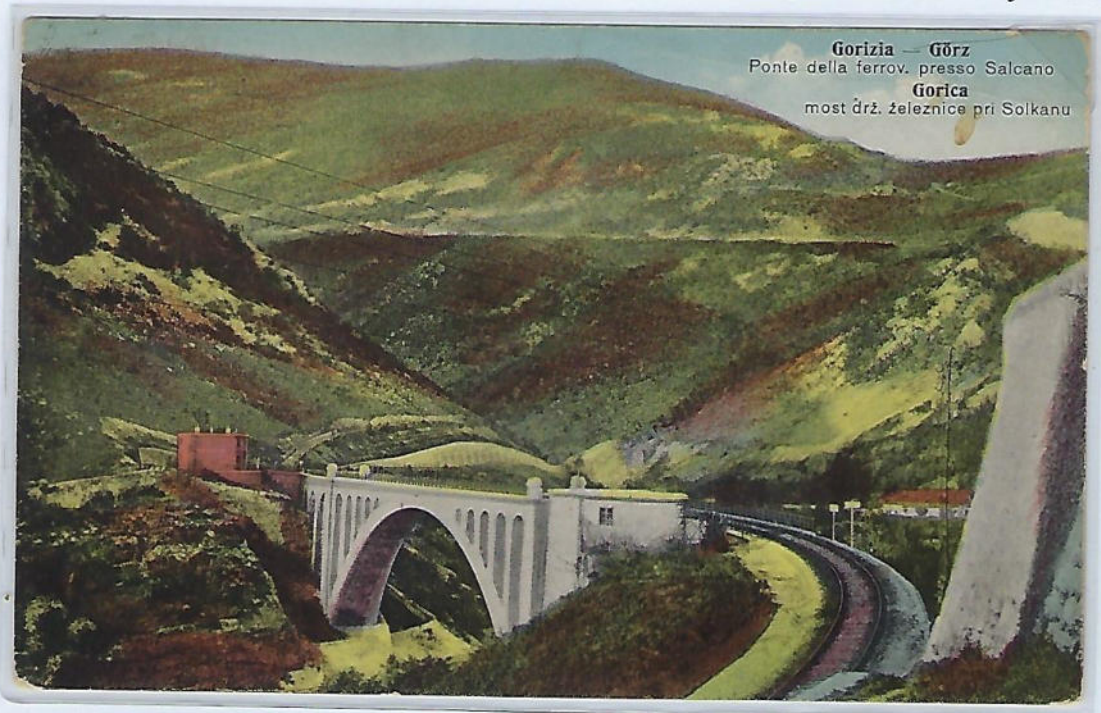


Panoramski pogled mosta iz severne strani.
Poslana iz Gorice, 16.9.1905 v Trst



Panoramski pogled na industrijski kompleks ob reki Soči z mostom v ozadju.
Tudi ta razglednica je avtorsko in založniško delo A. Jerkiča.

Solkanski most je še zadnja zanimivost, ki je poleg Svete Gore doživiljal v vojni enako usodo. Zgrajen leta 1906 na železniški progi Jesenice – Gorica in pri Solkanu prečka reko Sočo, je bil v prvi svetovni vojni porušen. Poškodovan v drugi vojni, obnovljen še služi svojemu namenu.



Pogled na most proti severu pred rušenjem (takrat je imel na vsaki strani loka pet odprtih oken), v ozadju hrib *Skalnica* (Sveta Gora), levo obronki *Sabotina*.
 Založnik: Fed. de Benig. deposito cart. ill. Gorizia.
 Poslana pred rušenjem, 12.5.1915 na Štajersko.



Pogled na most proti zahodu: v ozadju ravnina in mesto Gorica z *Gradom*, ravninski del z obrisi železniške postaje, desno obronki *Sabotina* in levo podnožje *Škabrijela* z naseljem Solkan.
 Založnik: Stengel & Co., G.m.b. H., Dresden.
 Poslana 8.2.1916 na Češko.

Avgusta 1916 so avstrijske enote pri umiku z 930 kg eksploziva razstrelili glavni lok mosta, da bi preprečili italijanski vojski prehod iz desnega na levi breg Soče. Brez potrebno dejanje, ker so Italijani takrat že prekoračili Sočo na drugem mestu



Pogled na porušeni most v začetku rekonstrukcije. Začasna jeklena postavitvev je omogočala promet od leta 1918 do obnove, ki se je začela leta 1925. in končala leta 1927.
Založnik: Stab. Tip. Librario Paternolli Gorizia.

Italijanske državne železnice so kamniti most ponovno postavile v prvotno obliko leta 1927.
Glavni nosilni lok se od prvotnega sicer razlikuje po stranskih odprtih oknih, od prejšnjih pet (5) so zmanjšali na štiri (4).



Panoramski pogled iz (Svete Gore) na most, Solkan in polja proti mestu Gorica.
Založnik obeh razglednic: Ditta EMILIO WOKULAT R.C. Gorizia 1923.
Poslana, 2.6.1923 v Torino.

Solkan poznan po mizarski obrti, tik ob Soči so bile postavljene žage in mlini raznih lastnikov. Kot staro naselje omenjen že davnega leta 1001. V naselju (predmestja Gorice) so bile trgovine, tovarna pohištva *Ivana Doljaka* in obrtne delavnice, v okolici veliko njiv in sadovnjakov.



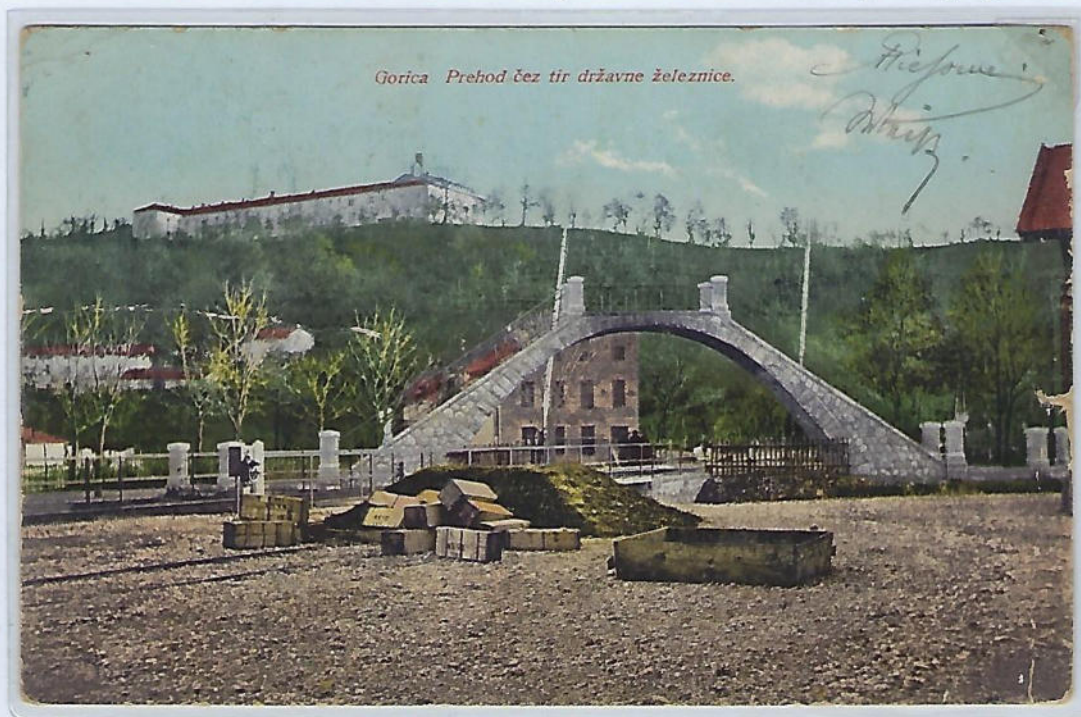
Panorama naselja Solkan ok. leta 1900, v ozadju hrib Škabrijel, spodaj reka Soča. Razglednico je izdelal fotograf Anton Jerkič iz Gorice. Poslana leta 1901 v Strelitz - Nemčija

Takratno središče Solkana tudi postajališče za furmane, ki so iz "Trnovske planote" vozili na tržnice v Gorico: drva, lesne izdelke, živino in druge domače pridelke.



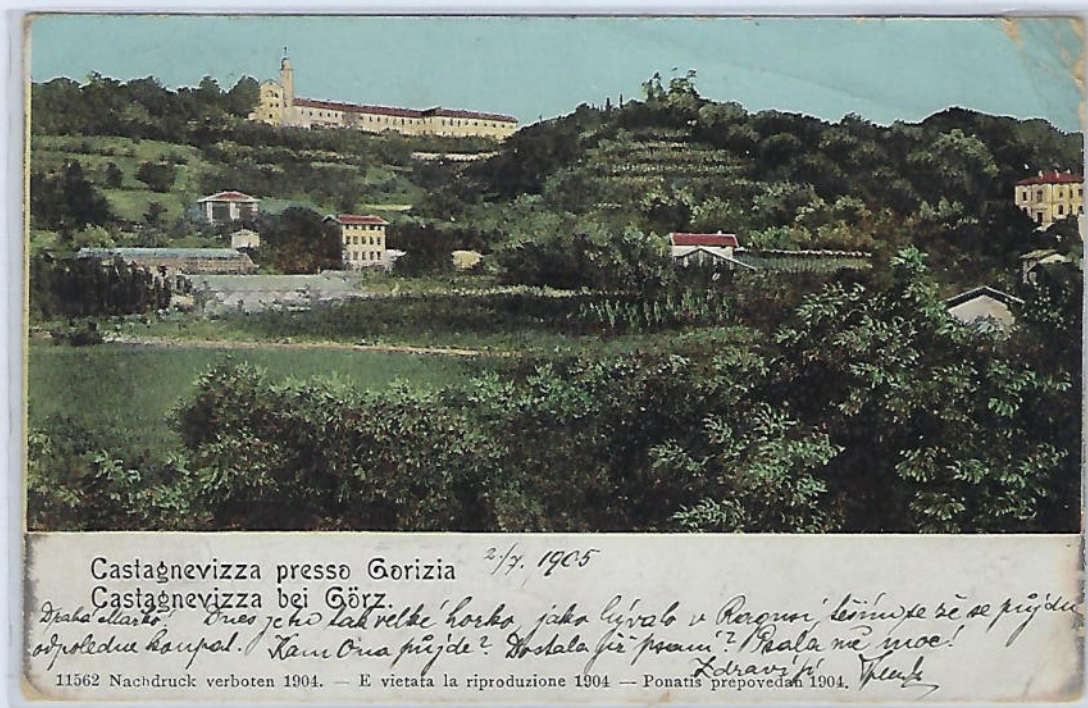
Pogled na "Tovarno pohištva Ivana Doljaka" v središču Solkana - Na Placu. Razglednico je izdelal in založil fotograf Anton Jerkič iz Gorice. Poslana, 16.10.1900 iz Solkana v bližnjo Gorico.

Ko je po drugi svetovni vojni prišlo do razmejitve med Italijo in Jugoslavijo, sta ostala omembe vredna na slovenski strani: **Samostan na Kostanjevici in Železniška postaja** (Severni kolodvor).



Pogled proti jugu iz Železniške postaje na vrh Kostanjevice s (Samostanom in cerkvijo) v ozadju. V sredini lepo projektiran prehod čez železniške tirnice, tik pred predorom pod Kostanjevico. Založnik Anton Jeretič, Gorica. Poslana, 24.6.1908.

Kostanjevica - postavljena na obrobju mesta Gorice v soseščini "Goriškega gradu" je spomenik cerkvene umetnosti, duhovno središče z grobnico *Burbonov* in znamenito samostansko knjižnico bogate vsebine, ki nosi ime po Stanislavu Škrabcu.



Pogled na Samostan in Cerkev, spodaj skrajno desno družinska hiša fotografa "Antona Jerkiča". Založil: fotograf Anton Jerkič iz Gorice. Poslana iz Gorice leta 1905 v Trst.

Železniška postaja je po razmejitvi ostala na jugoslovanski strani brez pravega zaledja. Svoj pomen je dobila takrat, ko se je leta 1948 začela izgradnja novega mesta – **Nova Gorica**.



Fotorazglednica železniške postaje je nastala kmalu po I. svetovni vojni, v času italijanske zasedbe slovenskega primorja. Italijani so hitro začeli obnovo, ker so mislili, da bo to ozemlje ostalo v njihovi lasti. Zgodila se je II. svetovna vojna, ki je del Primorske vrnila Jugoslaviji. *Razglednica poslana na Poljsko, prikazuje povojno obnovo postajnega kompleksa.*



Osamljena železniška postaja, začasno ločena od mesta Gorica z bodečo žico. Ta žica je ostala vse do slovenske osamosvojitve in vstopa Slovenije v Evropsko Unijo.

Nova Gorica je nastala in se začela razvijati po drugi svetovni vojni, ko je bilo mesto Gorica (*Gorizia*) dodeljeno Italiji. Sprejeta je bila politična odločitev, da se tu ob meji zgradi novo upravno, kulturno in gospodarsko središče – Nova Gorica. Prve bloke so začeli graditi leta 1948.



Pogled na prve zgrajene stanovanjske bloke, ki jih še danes imenujejo "ruski bloki"
Razglednica iz serije izdanih leta 1953 ob veliki proslavi na Okroglici

Vzporedno s stanovanjskimi bloki je bila zgrajena tudi večja upravna zgradba, v kateri so dobili prostor številni uradi, takrat začne nastajati **ново mesto**, ki se je skozi čas razvilo v največje mesto severno-primorske regije.



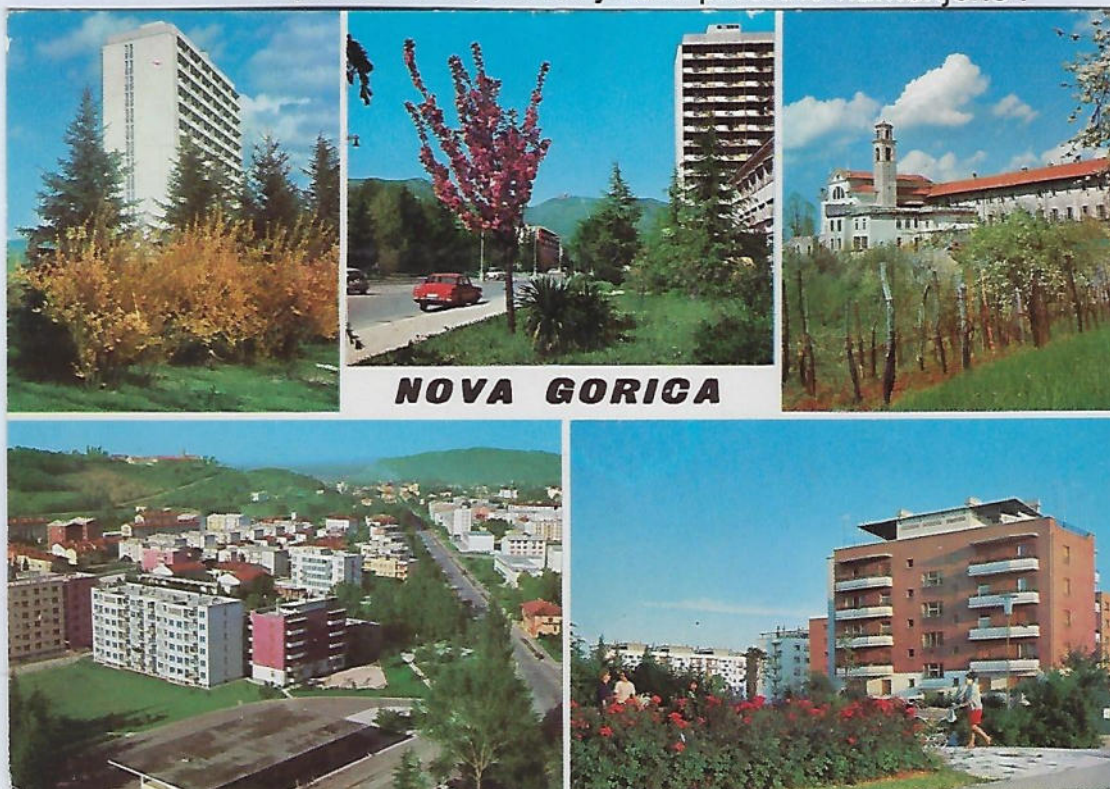
Mesti sta danes vsestransko povezani in prijateljsko sodelujeta na vseh področjih. Ko je bila Slovenija sprejeta v EU so bile odstranjene vse pregrade.
Mesti leta 2025 nosita skupni naziv
"Evropsko mesto kulture".

Nova Gorica se razvija naprej, gradijo se nove stavbe, razvija se industrija, odpirajo se igralnice in v zadnjem času še nekaj šolstva in trgovine. Zamira pa industrija, ki se počasi seli v občino Ajdovščino. Številni goričani pa iščejo primerno delo tudi na italijanski strani.



Leta 1963

Črno-bela iz leta 1963 in spodnja barvna razglednica iz leta 1975 prikazujeta to hitro rast stanovanjskega naselja. Ker primanjkuje dela doma, novogoričani iščejo zaposlitev drugih občinah in tujini. Temu pa sledi veliko priseljevanje iz drugih bližnjih in oddaljenih držav, mesto Nova Gorica pa ni več to, za kar je bilo prvotno namenjeno !



Leta 1975

Pričujoča razglednica **Grad v Gorici** je delo fotografa Antona Jerkiča iz Dobravelj pri Ajdovščini, ki je med leti 1890 in 1924 narediti okoli 500 različnih.



Pisana in poslana iz Trsta, 3.4.1902, na Kitajsko je prispela 16. maja 1902. Kako je prišla v mojo zbirko Jerkičevih razglednic ne vem. Veliko pa mi pomeni, da se je vrnila nazaj v svoje rojstno mesto !



Pozicijska trimotivna razglednica "Litografija", ki poleg panoramskega posnetka, prikazuje še dva najpomembnejša posnetka v mestu: *Glavni trg* in *Goriški grad*. Poslana iz Gorice, 21.9.1897 na Dunaj

Ko smo pri Gorici se ozremo še na desni breg Soče na močno razvito industrijsko predmestje Podgora, takrat je bila na slovenskem ozemlju. Po razmejitvi je bilo krivično dodeljeno Italiji.



Podgora pri Gorici, del naselja okrog farna cerkve.

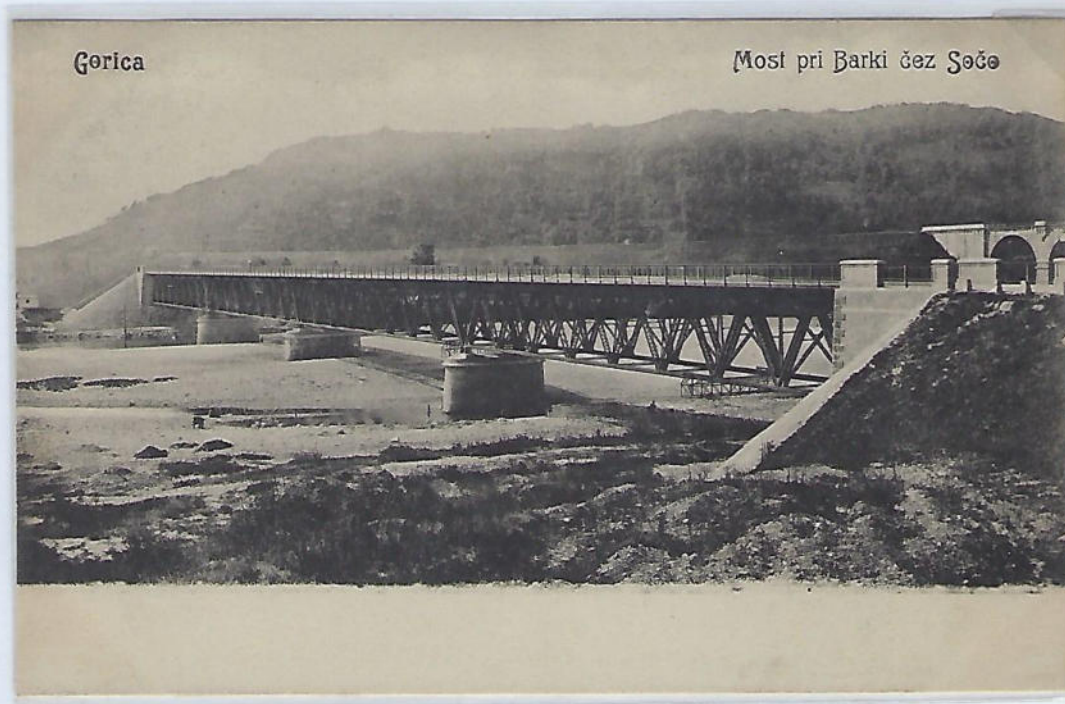


Pogled na Podgoro proti severu, ki poleg naselja prikazuje še del industrijskega kompleksa. Ob levem bregu Soče tudi industrijski del Gorice..
Poslana iz Gorice, 13.12 1914 na Dunaj

Podgora – kompleks velike tekstilne tovarne, ki je bila zelo pomembna za širšo okolico, nudila je zaposlitev tudi slovenskemu prebivalstvu.



Založnik razglednice G.B. Mazuccoinz Gorice.
Poslana iz Gorice, 2.5. 1911 v Gradec - Avstria



Naprej od Podgore proti izteku, reko Sočo prečkata dva mostova: v ozadju delček vidnega železniškega in v celoti cestnega mosta, ki povezujeta levi breg z desnim.

2
1

Od Gorice do izliva v Jadransko morje pri Tržiču (Monfalcone), reko Sočo spremlja še več manjših in nekaj večjih naselij: Gradiška (Gradisca), Zagraj (Sagrado), Vileš (Villesse), Šempeter ob Soči (San Pier d'Isonzo), Turjak (Turriaco), Pieris, Papaniano in se v delti pri Tržiču izlije v Tržaski zaliv Jadranskega morja.



Gradiška (Gradisca), panorama manjšega dela mesta.
Poslana iz Gradišča 3.10.1902 v Trst



Zajezev reke Soče pri Zagraju (Sagrado) je imela več n amenov: regulacija vode, uporabo vode za nanakanje in gojitev vodne faune.
Poslana iz Krmina v Trst

Zagraj pa je imel poleg zgoraj navedenih koristi od reke Soče tudi velike zaloge naplavljenega materiala: peska in gramoza.



Panoramski pogled na most, ki pri Zagraju prečka reko Sočo. Slika pa nam potrjuje, da se je na tem mestu nabiral material, ki ga je naplavila reka. Razglednica izpred vojnega časa, *Poslana iz Zagraja, 20.8.1921*



Oglej (Aquileia) stara vojaško strateška postojankja, na slavno preteklost spominjajo številne arheološke izkopanine ter kamniti ostanki iz rimskih časov. *Poslana iz Aquileja 25.6.1898 v Gorico*



Vileš (*Villesse*) večje naselje ob desnem bregu reke Soče in Špeter ob Soči manjše naselje na levem bregu reke Soče sta zadnji naselji, preden se reka v tihi delti v bližini Tržiča (*Monfalcone*) izteče v Jadransko morje .

