

## BOHINJSKA PROGA

Velika in bogata Avstro-Ogrska monarhija, ki je takrat vladala na tem prostoru je v času hitrega razvoja iskala poti do obmorskih pristanišč, preko katerih bo imela dostop v svet. Poleg že zgrajene proge imenovane "Južna železnica" v letih 1839 -1857 na trasi Dunaj- Ljubljana -Trst, so iskali še novo krajšo povezavo z morjem. Leta 1890 so predstavili načrt nove krajše trase: Beljak – Jesenice – Gorica – Trst z imenom "Bohinjska proga".

Z gradnjo so začeli že leta 1901 in jo dokončali leta 1906.

## GORICA DRŽAVNI KOLODVOR

Na trasi med Jesenicami in Gorico je bilo zgrajenih 20 postajnih poslopij z glavno in največjo v Gorici (naslov ekspanata), prikazan na številnih starih razglednicah. Pogled na kolodvor v Gorici se navkljub vojnam ni veliko spremenil, le ime se je večkrat menjalo. Na tem majhnem prostoru se je takrat enakopravno uporabljala trijezičnost; **slovenščina:** Gorica – državni kolodvor, Gorica – Sveta gora, Severni kolodvor. **italijaščina:** Nuova stazione ferroviario, Stazione Transalpina, Stazione Monte Santo. **nemščina:** Neue Eisenbahnstation, Görz Staatsbahnhof.

### Železniška postaja – Gorica državni kolodvor

Postajo je projektiral dunajski arhitekt Robert Seeling v secesijskem slogu, zgrajena z vsemi objekti je bila razpeta na površini 34 ha, umeščena na severovzhodnem neposeljenem ravninskem prostoru med Gorico in Solkanom.



Založnik razglednice Anton Gabršček iz Gorice

Postaja v Gorici pričakuje prve potnike in visoke državne osebnosti, ki bodo "danes" **19. julija 1906** uradno odprli "Bohinjsko progo" in "Novi državni kolodvor" v Gorici

Začetka gradnje postajnih objektov na razglednicah nisem zasledil, ohranjenih pa je veliko projektnih fotografij. Spodnja razglednica fotografa Antona Jerkiča narejena v fazi gradnje je med prvimi, ki sem jo uspel dobiti. Kasneje, po zaključku gradnje, pa so fotografi, tiskarji in založniki prav tekmovali kdo bo ponudil izvirnejšo razglednico.



Pogled na postajno poslopje iz zahodne strani v zaključni fazi gradnje leta 1906. Okolica postaje in dohod še nista urejena, do postaje pelje začasni zasilni dovoz. Poslana iz Gorice 16.5.1915 v Dolnji Miholjac



Slika na razglednici je nastala malo pred uradno otvoritvijo. Narejena in poslana je bila, ko je že obratovala poštna služba v postajni stavbi (poštni žig GORZ 4 \* b \*) oštevilčena S.D.M. 6379 ?

Številni fotografi in založniki so dograjeno postajo obeležili iz različnih zornih strani, nekateri so Jerkičeve posnetke izkoristili v lastni založbi. Za primer je spodnja razglednica iz založbe S.D.M. Modiano – Trieste, ki vsebuje toliko enakosti, da bi jo lahko imenovali čisti "plagiat", celo barve se v popolnosti ujemajo, le napis na licu in hrbtu je prirejen !

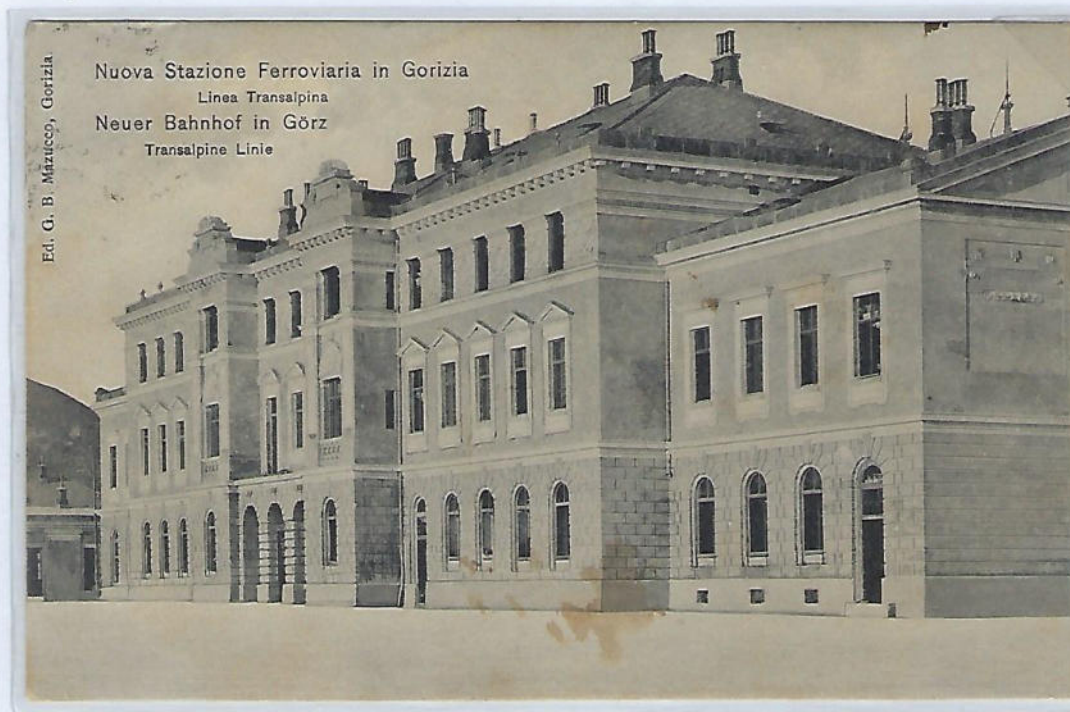


Pogled iz vzhodne strani na končno podobo stavbe in postavljene tirnice, manjkajo samo še zaključna olupševalna opravila pred uradno otvoritvijo.  
*Poslana iz Gorice (novega poštnega urada na postaji) 2.9.1906 v Trst.*



Gorizia – Stazione della Transalpina, hrbtna (naslovna stran) Korrespondenz~Karte  
oštevilčena 7895 S.D.M. Modiano – Trieste (neposlana).

Takratne razglednice goriške postaje so nosile kombinirane opise v (italijanskem in nemškem, le redke v slovenskem jeziku), ker so bili fotografi in založniki večinoma tujci.



Pogled na postajno stavbo iz zahodne strani, tiskana pred uradnim odprtjem v založbi; G.B. Mazucco, Gorizia, dvojezični napis (ital. - nemški).  
Poslana na Dunaj 5.11.1906.



Pogled na postajni kompleks iz severne strani. Založnik (Verlag: Anton Jeretič – Gorz).  
Poslana iz Gorice 17.11,1907 v Split.

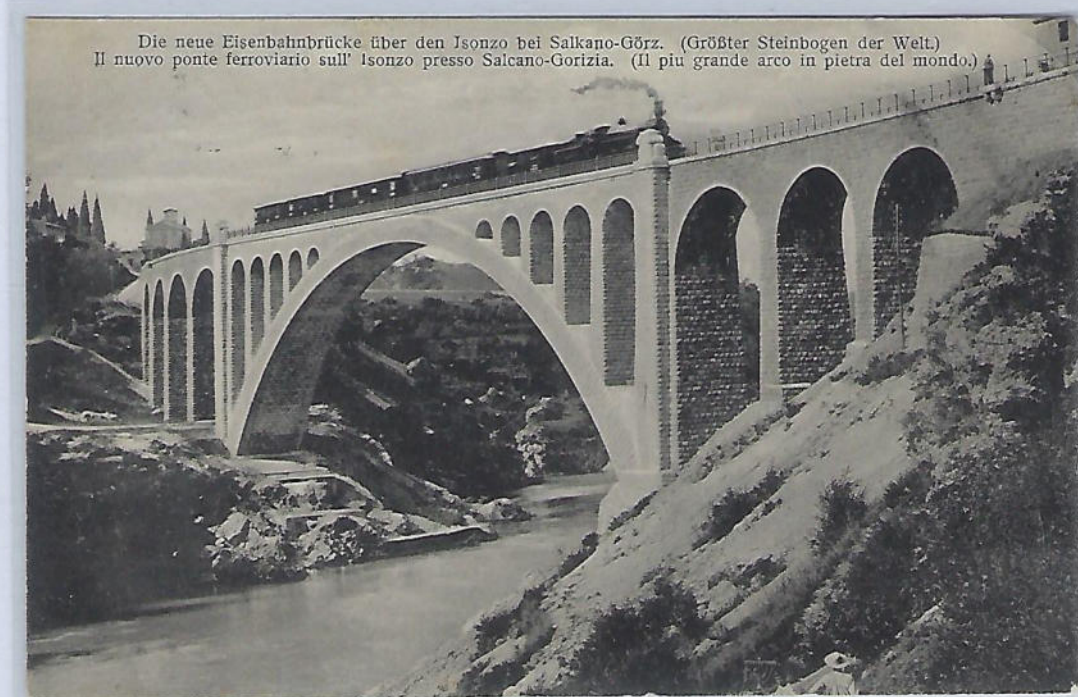
## Slavnostni dan / Odprtje železniške proge in postaje v Gorici

Veličasten zgodovinski dan, ki je večjemu delu prebivalcev severne primorske z odprtjem "Bohinjske proge" in železniške postaje "Novi kolodvor" v Gorici 19. julija 1906 odprl vrata v svet. Slavnostno odprtje je potekalo v prisotnosti avstrijskega prestolonaslednika nadvojvodo Franca Ferdinanda. Prav na vsaki postaji ob progi Jesenice – Gorica so zastavili vlak, visokemu gostu pa pripravili prirsčen sprejem v slovenskem jeziku, sprejem kakršnega nadvojvoda še ni doživel. Vlak so simbolično zaustavili tudi na Solkanskem mostu.

### Okrašena lepotica v pričakovanju visokih gostov



Fotograf Anton Jerkič je slavnostno odprtje železniške proge pričakal na postaji v Gorici.  
*Poslana iz Gorice 19. Julija 1906 (na dan odprtja proge in žel. postaje)*



Simbolična zaustavitev dvornega vlaka na sredini slovitega solkanskega mosta na željo prestolonaslednika Fraca Ferdinanda.

## Častni sprejem princa F. Ferdinanda na železniški postaji "Transalpina" v Gorici

Izgradnja železniške proge Jesenice – Gorica je bil v času Avstro-Ogrske vladavine za ta del goriške dežele največji projekt stoletja. Želaznica je povezala goriško s kranjsko, poleg krajše poti med deželama je dala ljudem ob progi službo, ostalim pa krajši dostop do zaposlitve v obeh smereh proge.



Die Eröffnung der Tauernbahn am 19. 7. 1906. Der Empfang Sr. k. u. k. Hoheit des Konprinzen Franz Ferdinand d'Este am Görzer Bahnhofs durch Behörden und Körperschaften des Landes.

L'apertura della Transalpina ai 19. 7. 1906. Il ricevimento di Sua Altezza I. r. Principe Ereditario Francesco Ferdinando d'Este da parte delle Autorità e Corporazioni della provincia alla stazione ferrov. di Gorizia.

Častni sprejem visokega gosta na železniški postaji v Gorici, 19.7.1906.  
Razglednica je delo našega poznanelega fotografa Antona Jerkiča.



Ker razglednica ni bila poslna je težko določiti kdaj je bila narejena in v kakšen namen. Nastala je pred "REMIZO" pri železniški postaji v Gorici.

## Panoramski pogled na kompleks železniške postaje "Državni kolodvor"

V nadaljevanju bom uporabljal enotno ime "Državni kolodvor". Na razglednicah sicer pri različnih založnikih zasledimo še naslednja imena: "Stazione della Transalpina", Gorizia Nuovo Stazione", "Görz Staatsbahnhof", "Tauernbahn in Görz", "Stazione ferroviaria di Gorizia", po I. svetovni vojni so jo italijani imenovali "Gorizia – Stazione Montesanto".



Razglednici v barvni in črno-beli različici, pogled na postajno poslopje proti vzhodu, skrajno desno cerkev in samostan na Kostanjevici. Založnik "Andrej Gabršček" časnikar in politik v Gorici. Edini dohod iz mesta Gorice po makadamski cesti.



Prva je bila poslana 17.8.1912 v Karlovac, druga 14.IX.1912 na Dunaj.

Podoba spodnjih dveh razglednic je popolnoma enaka, razlikuje pa se v barvi tiska in opisov na slikovni strani. Pa vendar ozadje razkriva, da sta avtorja različna.



Stazione ferroviaria dello stato-Gorizia

Staatsbahnhof-Görz

Založnik in avtor prve: Stab. Fotografico P. Resen & Co., Gorizia.  
*Poslana iz Gorice 10.VII.1907 v Trst - (Trieste)*



Staatsbahnhof GÖRZ. — Stazione Transalpina GORIZIA.

Založnik druge: Fot. Sophie Marega, Gorz 1918.  
Dokazano, da je razglednica Sophie Marega plagiat, oziroma ponatis zgornje.

Sama železniška postaja z ožjo okolico je bila prikazana že pred I. svet. vojno, na velikem številu razglednic različnih avtorjev, fotografov in založnikov.



Pogled na postajni kompleks proti severozahodu (desno postaja, levo železničarski dom)  
Založnik Anton Jeretič, Gorica – Verlag Ant. Jeretič Görz  
Tisk Photochrom AS Praga, neposlane razglednice



Pogled na železniško postajo proti zahodu.  
Foto. Sofija Marega, Gorica 1918 – Fot. Sophie Marega, Görz 1918  
Poslana v Carraro – Italia

Stanje pred postajnim poslopjem, ko še ni bila urejena okolica, razglednica je nastala kmalu po uradni slavnosti vključitvi nove proge in postaje v promet.



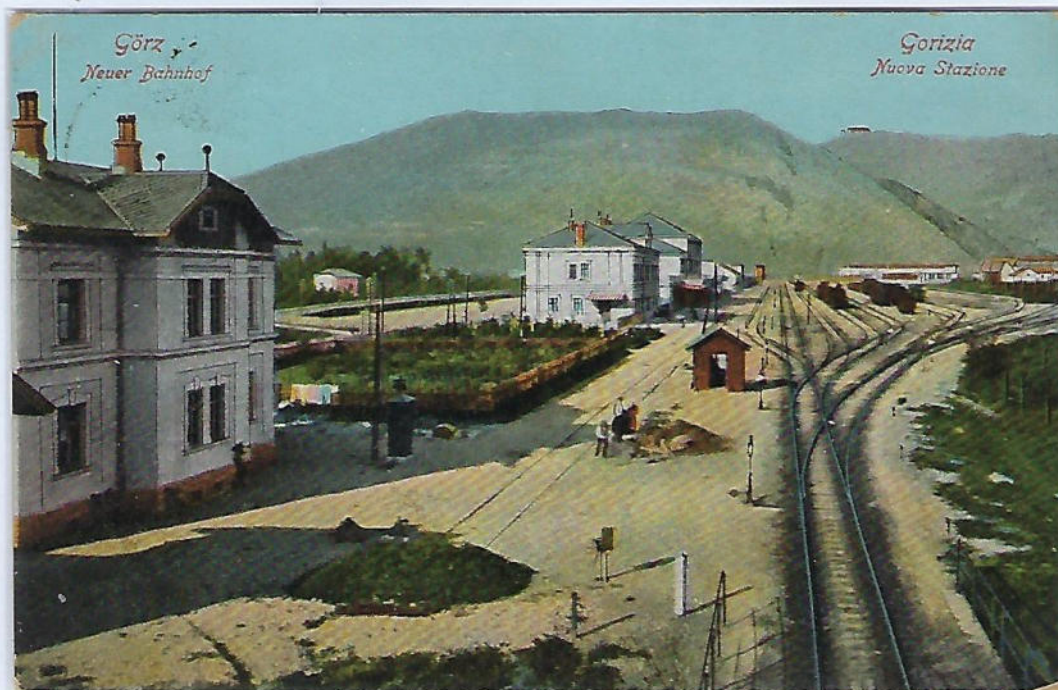
Razglednica je bila poslana iz Gorice, 3.10 1907 v Trst.  
Izdal; Anton Jeretič, Gorizia

Kasneje, ko je bila okolica že urejena je bil videz povsem spremenjen.



Založnik; G. Cumar, Gorizia. Tisk G.G.J 1914.

Avtorji in založniki RAZGLEDNIC Železniške postaje – Gorica državni kolodvor.



Panorama postajnega kompleksa proti severu.

Založnik Hans Hausner, Dunaj VII Nr. 6035 - (Verlag Hans Hausner, Wien)

Poslana 12.V.1909 iz Pošte izpostave na železniški postaji v Gorici



Pogled na postajno poslopje proti severu, v ozadju hribovje Sabotina.

Izdajatelj Ermanno Wehrle, Gorica – Edizione Ris. Ermanno Wehrle, Gorizia

Ni poslana

Pogled na postajni kompleks iz Kostanjevice proti severu, v ozadju levo hribovje Sabotina v sredini *Skalnica* (Sveta Gora), skrajno desno obronki Trnovske planote. Razglednici tiskani v črno-beli in barvni varianti.

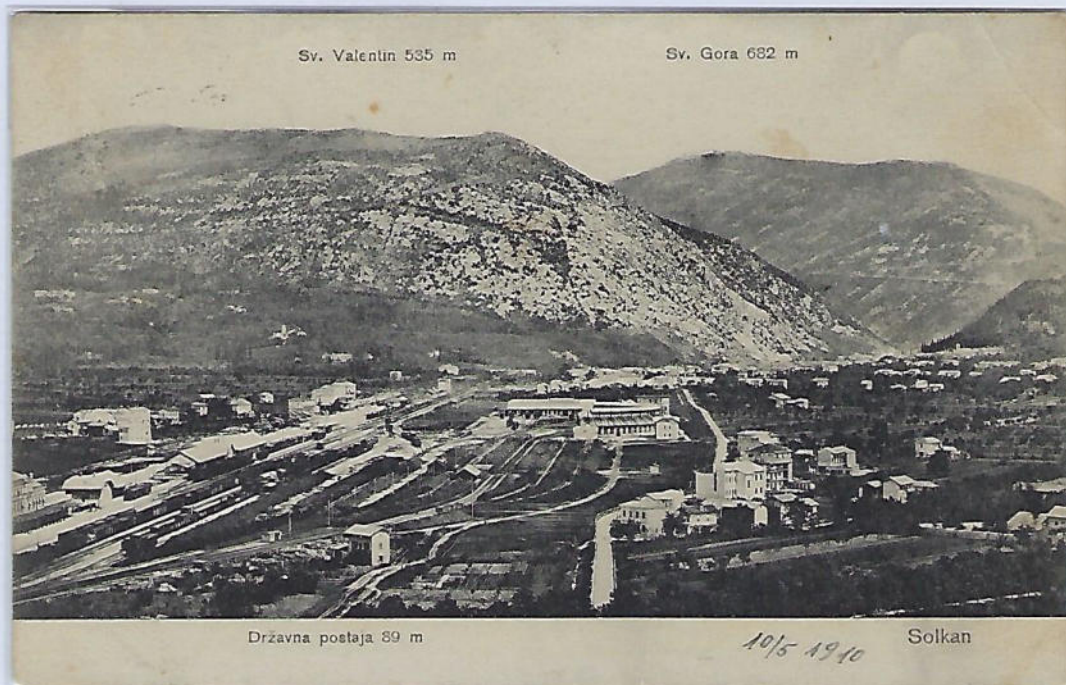


Založnik: Stengel & Co.G.m.b.H. Dresden leta 1907.  
*Poslana iz Gorice na Češko.*



*Poslana iz Gorice, 20.I.1907 v Graz (Avstrija)*

Dve slikovno enaki razglednici v svetlejši (slov.opis) in temnejši različici (ital. opis).  
Založnik: Ivan Nep. Černe, gostilničar na Sveti gori.



Sv. Valentin 535 m

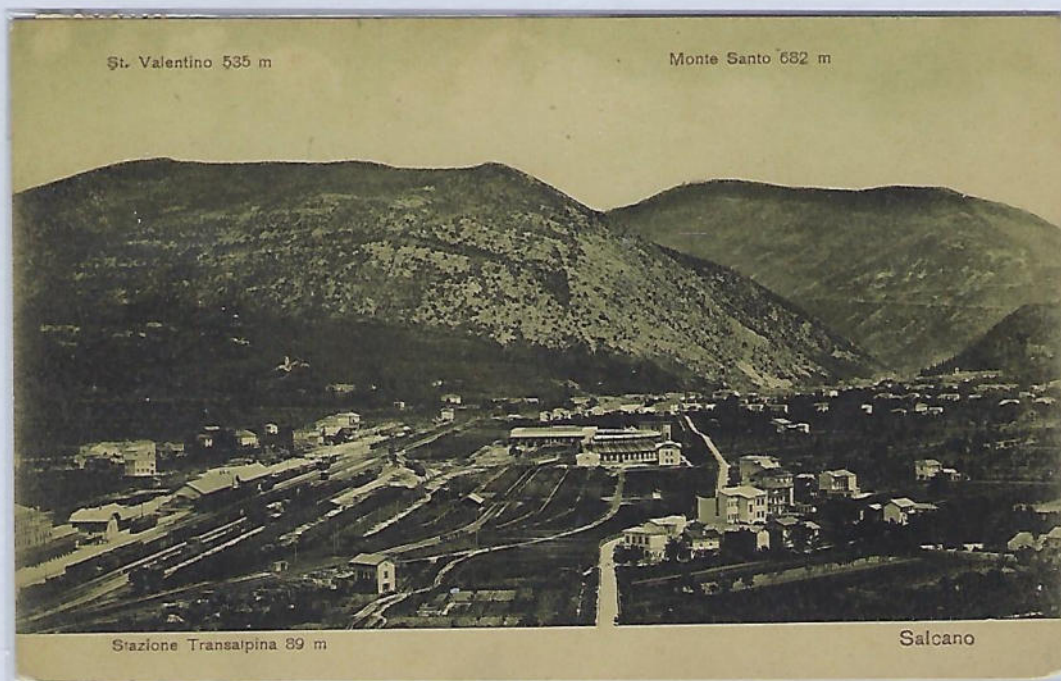
Sv. Gora 682 m

Državna postaja 89 m

10/5 1910

Solkan

Pogled na postajni kompleks proti severu (postaja v celoti, na ravnini desno posameze domačije, v ozadju spodaj naselje Solkan, levo Sv. Valentin desno Sv. Gora.  
*Poslana iz Gorice, 10.11.1911 na Slap pri Vipavi.*



St. Valentino 535 m

Monte Santo 682 m

Stazione Transalpina 89 m

Salcano

*Poslana iz Svete gore v Trst (nečitljiv datum)*

Založnik oz. fotograf ni imenovan. Prva v enobarvni (rjavi barvi), druga v večbarvni izdelavi. Kot številne predhodne, sta slikani iz Kostanjevice.



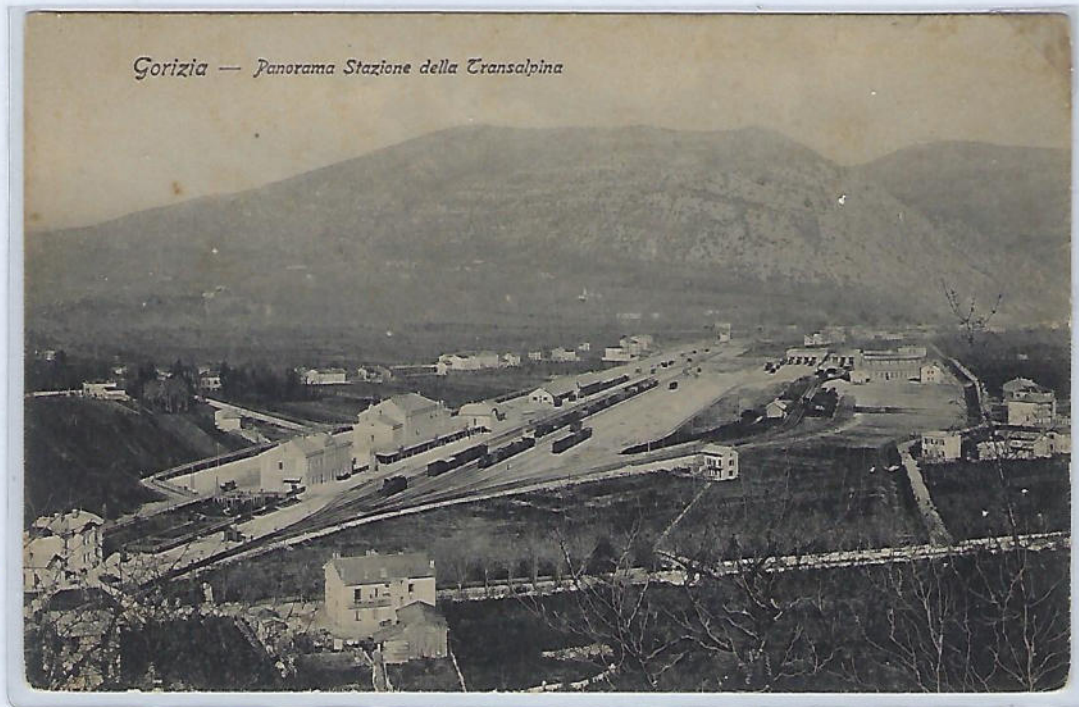
Gorizia Stazione Transalpina.

*Poslana iz poštnege urada na postaji, 17.6.1915 v Osolo – Italija.*



*Razglednica ni poslana, tiskana ok. leta 1908 / 09.*

Resničnost ali fotografska prevara spodnjih dveh razglednic. Posnetek prve prikazuje zimski čas, druga barvna prikazuje letni čas. Razlikujeta se smo v številu vlakovnih kompozicij (vagonov) in pešcev na cesti !



Posnetka proti severu v ozadju hrib Sabotin v celoti, desno zadaj Sveta Gora.  
Založba: G.B. Mazucco, Gorizia.



Barvna izvedba (ali ročno kolorirana) zgornje razglednice.  
Poslana 14.9.1912 iz Poštnega urada "GÖRZ 4" na železniški postaji

Številne vlakovne kompozicije na postaji "Transalpine" v Gorici.



*Gorizia - Stazione della Transalpina.*

Panorama postaje proti severu, v ozadju hribovje Sabotina levo in Skalnice desno.  
Razglednica neimenovanega avtorja in založnika.  
*Poslana 18.VI.1910 iz Gorice v Trst.*

Razglednica je nastala tik pred "Prvo svetovno vojno" in prikazuje приход številnega vojaštva na soško bojišče.



*Görz. Lager österr. Gebirgsstruppen*

*Weltkrieg 1914-16.*

Pogled na postajni kompleksa proti zahodu, v ozadju Samostan na Kostanjevici.  
Založnik neposlane razglednice: Purger & Co. München No. 14245.

Nadhod za pešce je bil zgrajen na jugozahodni strani postaje nekaj deset metrov pred predorom pod Kostanjevico. Zaradi preureditve proge je bil nadhod po vojni odstranjen.



Gorizia. Passagio della ferrovia Transalpina  
Görz. Staats-Eisenbahn Durchgang.

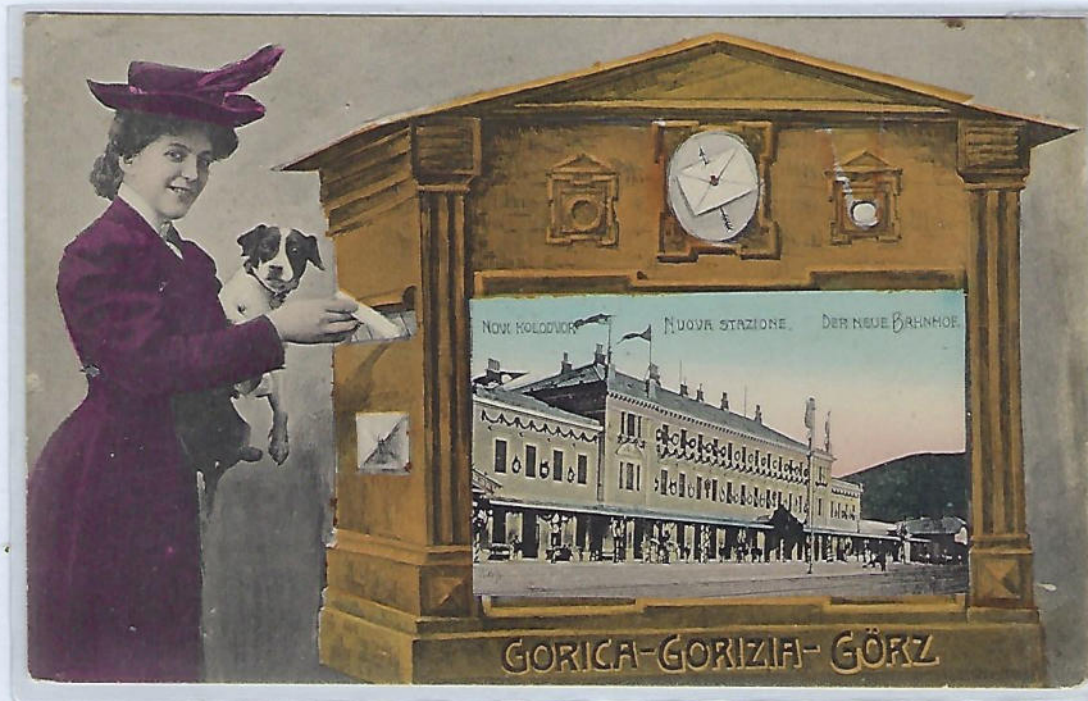
Pogled na nadhod proti severu je še dodatno polepšal železniško postajo v Gorici.  
*Razglednica je bila poslana preko postajne poštne izpostave " GÖRZ 4 "*  
*na dan : 15.9.1912 v Trst*



Razglednica je nastala po sliki umetnika - Raphaela Tuck & Sons " Oilette "  
Založnik : A. Gabršček, Gorica

## Pošta in telefon na železniški postaji

Poštni urad na železniški postaji je nosil št. - **GORZ 4** – v uporabi že na dan uradne otvoritve. Odtisi žigov na par razglednicah v zbirki nosi datum **19.7.1906**



Kompozicijska slika okrašene postaje na poštnem nabiralniku.

Založnik: A. Gabršček, Gorica

Poslana iz Gorice, 5.3.1912 v Maribor

Simboličnemu prikazu postaje je simbolično dodan telefonski aparat.

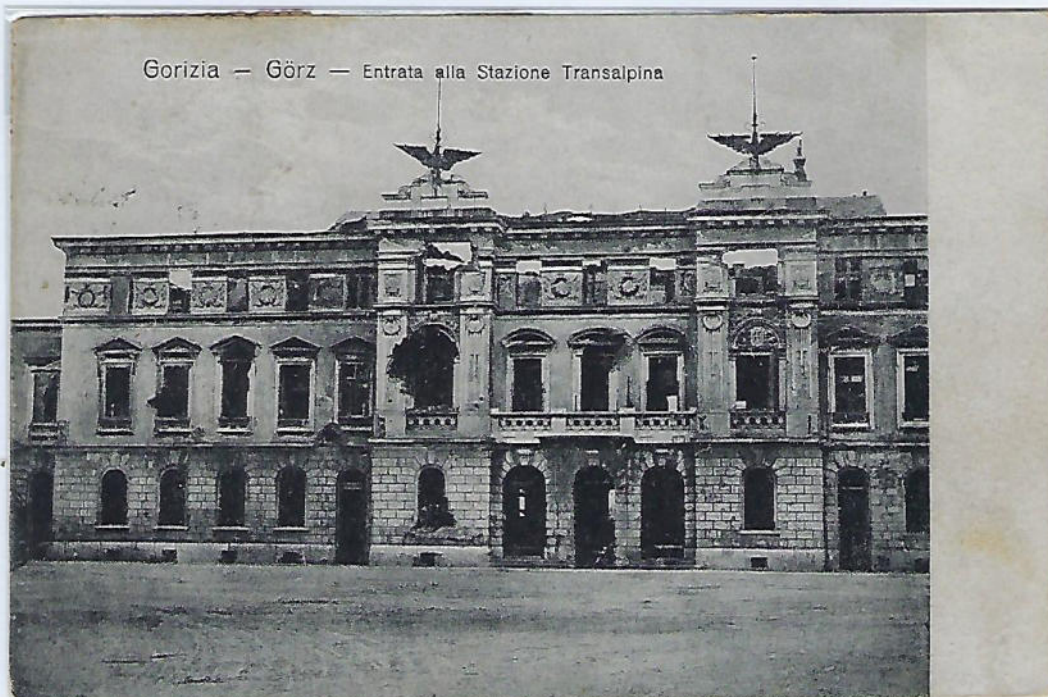


Razglednica je bila poslana iz poštnega urada " Južne železnice " GORIZIA 2 , 25. 5.1925 v Milano

## Posledice iz časa I. svet. vojne

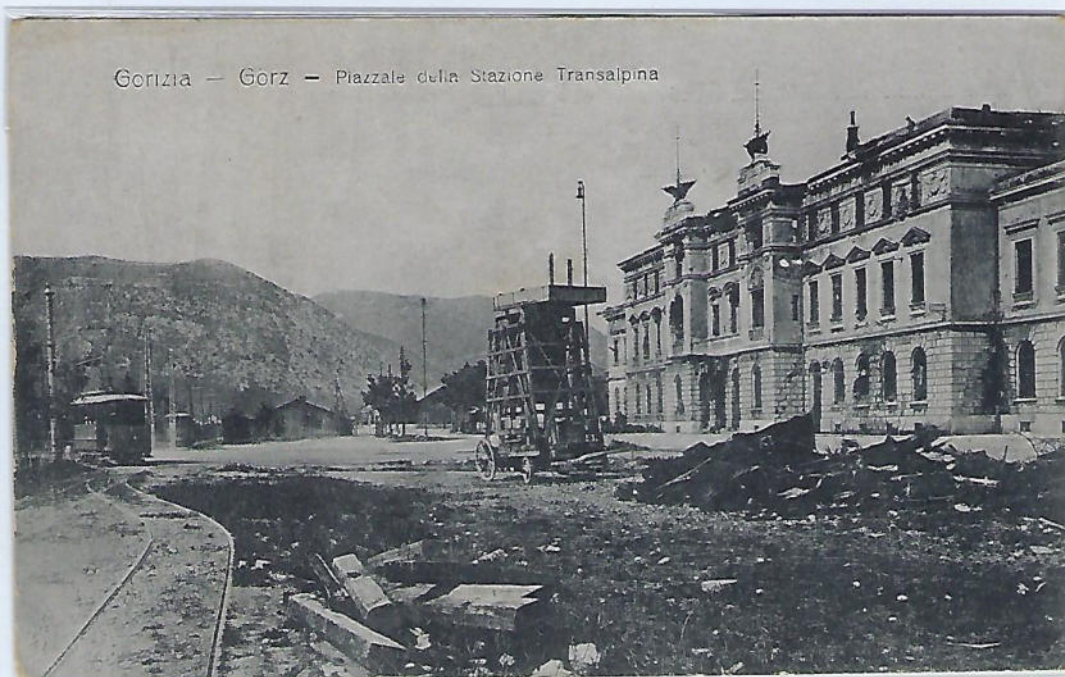
Prva svetovna vojna je močno prizadela tudi poslopje železniške postaje Transalpine. Zgradba sama sicer ni bila porušena, navkljub številnih nametanih granat, to je videti danes, ko prenavljajo in urejajo okolico, dobijo v zemlji veliko neaktiviranih granat.

Pročelje zapadne strani postaje z vidnimi poškodbami. Sicer so italijani že takoj po zasedbi tega dela primorske začeli z obnovo.



Poslana iz Gorice, 21.5.1920 v Trst

Založnik obeh razglednic je bil Anton Pertot iz Gorice.  
(Verlag Anton Pertot, Kunstkartengeschaft Görz)



Poslana iz Gorice v Avstrijo med vojno.

Nekaj vidnih posledic postajnega poslopja in širše okolice



Založnik / Ediz. A. De-Pangher – Udine, poslana v pismu.



Fotorazglednica, ko je bilo nekaj zgradb že obnovljenih (postajno poslopje, železničarski dom in poravnana okolica).

## Goriško tramvajsko omrežje

Mestno tramvajsko omrežje sta sestavljali dve progi, ki sta med leti 1909 – 1933 povezovali železniški postaji v Gorici " Južno železnico " zgrajeno v letih 1839 – 1857 z " Bohinjsko progo " zgrajeno v letih 1901 – 1906.



Razglednice so iz časa, ko so italijani leta 1923 " postajo " preimenovali v " Gorizia – Stazione Montesanto " (Svetogorska postaja)  
Založnik: Giovanni Paternolli – Gorizia



Razglednici istega založnika – "Ed. E.W. & C. Gorizia – Tisk: E. Sormani Milano", glede na številko (277) in (4278) sta bili v isti tehniki tiskani v časovnem razmaku.



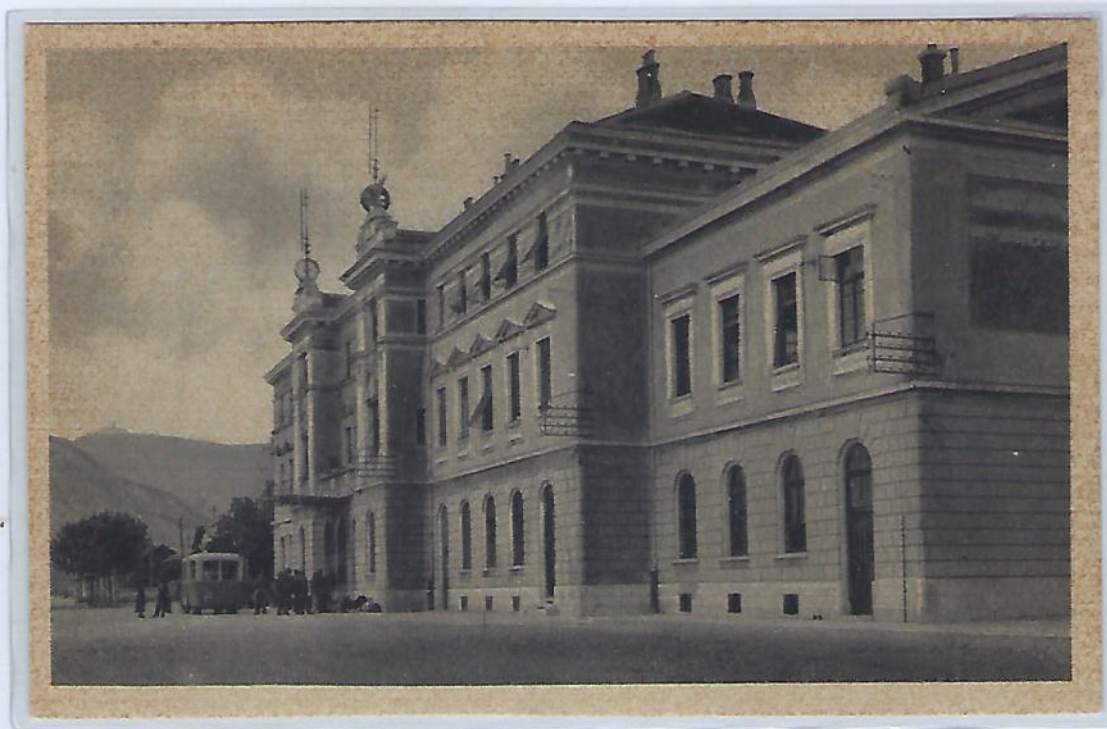
Zunanji izgled postajnega poslopja "Stazione Nord" proti jugu, stavba desno železničarski dom.  
*Poslana iz Gorice, 3.9.1927 v Modeno*



Panoramski pogled proti severu, desno postajno poslopje "Stazione di Monte Santo", levo tramvaj, v ozadju hribovje Sabotina in Skalnice.

## Železniška postaja v času italijanske okupacije

Postajo so imenovali GORIZIA " Stazione Ferroviaria Nord e Monte Santo "  
(Gorica – Severni kolodvor – Sveta gora)



Razglednice so tiskale različne tiskarne v Milanu, Torinu, Trstu ..., podnapisi so bili strogo enojezični v italijanščini.



Pogled na postajno poslopje proti severu, v ozadju hribovje Skalnice (Sveta gora).  
*Poslana, 21.9.1926 iz Gorice v Milano*

Spodnji dve razglednici sta v vseh pogledih enaki, prva je bila tiskana leta 1934, druga leta 1935. V zbirko sem ju uvrstil, da prikažem interes založnika, to pa je malo truda velik zaslužek.



Založnik L. Tomasi – Gorizia. Tisk Stab Grafica Cesare Capello - Milano  
*Ni potovala*

Druga različica enake razglednice.



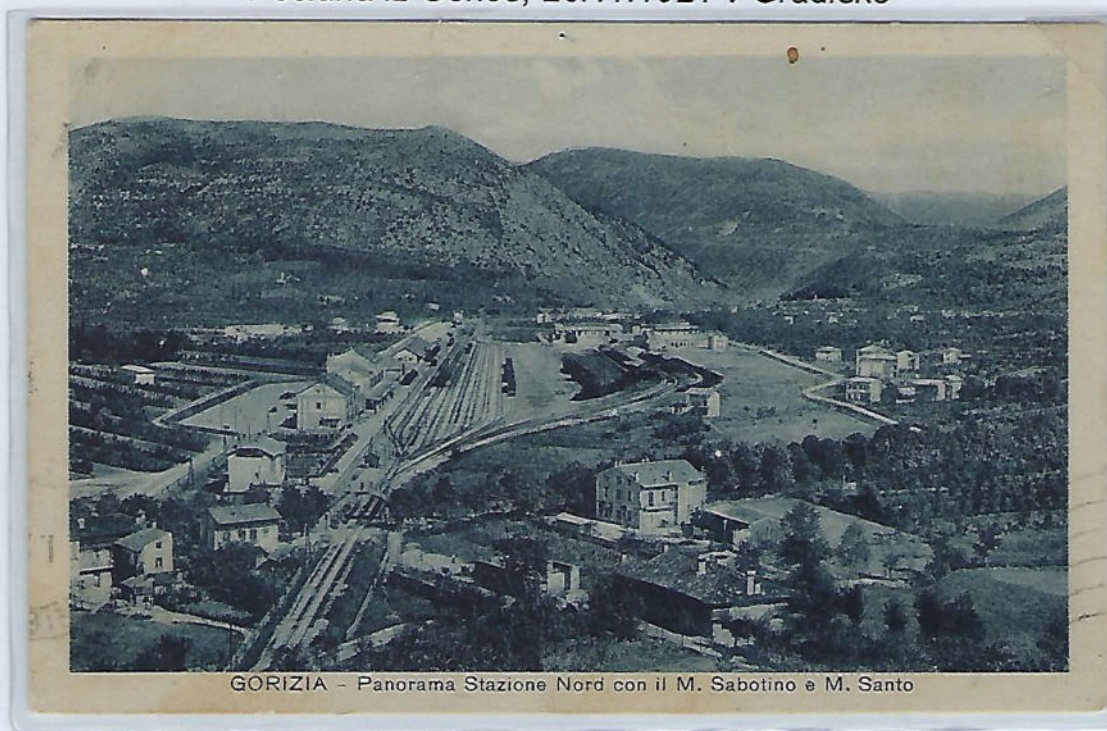
Poslana iz Gorice, 22. III. 1938 v Trst

Dve vsebinsko enake razgednice: prva originalna izvedba iz leta 1920 neimenovanega avtorja in druga ponatis iz leta 1928 v založbi "Cartoleria A. Pertot – Gorizia"



Stazione ferroviaria transalpina

Panoramski pogled celotnega kompleksa železniške postaje proti severu.  
**Stazione ferroviaria Transalpina**  
*Poslana iz Gorice, 26.11.1921 v Gradiško*



GORIZIA - Panorama Stazione Nord con il M. Sabotino e M. Santo

Založnik A. Pertot - Gorica  
Panorama **Stazione Nord** con il M. Sabotino e M. Santo  
*Poslana iz Gorice, 9.1.1928 v Trst*

Oštevilčeni razglednici nosita zaporedni številki 4251 in 4252, verjetno tiskani v večjem številčnem sklopu. Prva prikazuje vzhodni del postaje, druga zahodni z okolico.

*4251 – Gorizia – Stazione Nord Col Monte Santo e Sabotino*  
*4252 – Gorizia – Stazione Nord Colle Monte Santo e Sabotino*



*4251 - Gorizia - Stazione Nord Col Monte Santo e Sabotino*

Založnik – DIENA Industrie Riunite Torino – Ni poslana



*4252 - Gorizia - Stazione Nord Colle Monte Santo e Sabotino*

Lep pogled na postajno poslopje desno in del pozidave ob postaji levo.  
*Poslana iz Gorice, 28.6.1928 v Bolonjo*

Najprej so bile standardne razglednice cca 14 x 9 cm, kasneje so prišle v promet cca 15 x 10,5 cm. Danes v času moderne komunikacije vidimo vsemogoče oblike in velikosti razglednic, ki pa zbirateljsko niso več priljubljena tematika !

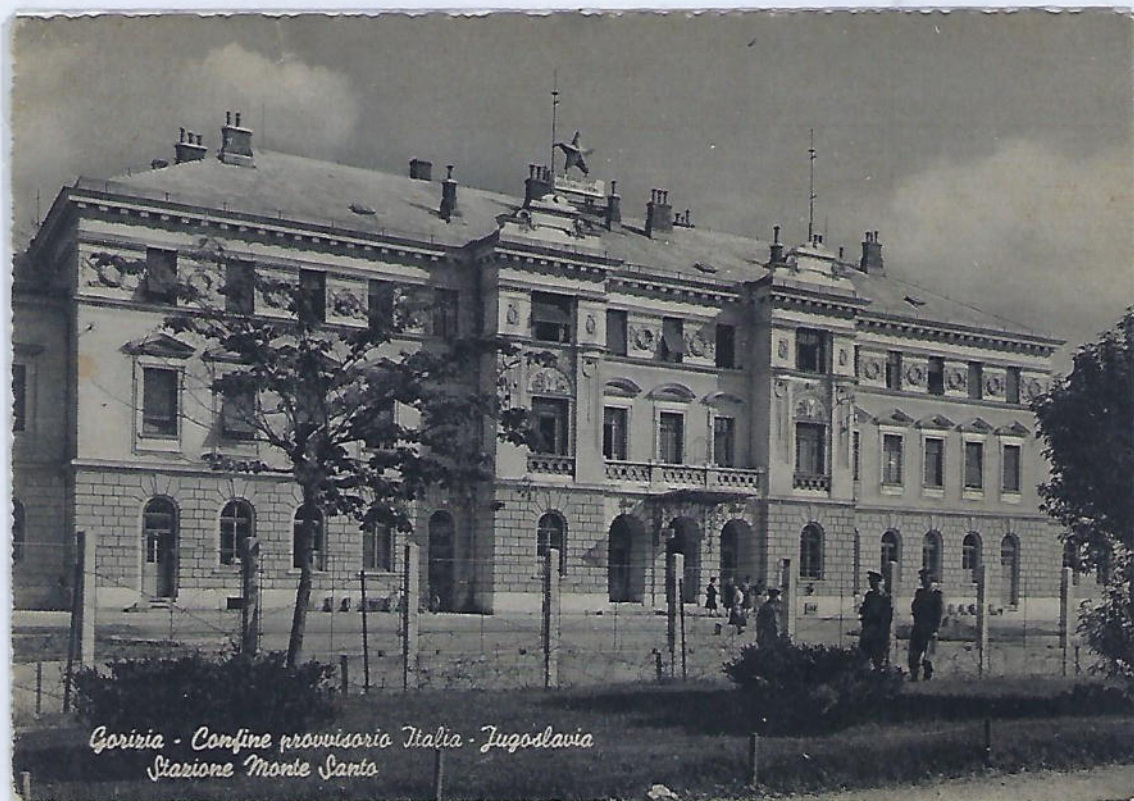


Pogled na poslopje železniške postaje iz zahodne strani. Založnk : Fotocelere Torino, DI A. CAMPASSI – VIA MAROCHETTI 41 – 1934



Razgledenica istega založnika – Postajna stavba, ko je že postala last Jugoslavije in nosi simbol petokrake zvezde na strehi.  
Poslana iz Gorice, 5.6.1952 v Brescia – Italija

Sledijo številne zbirateljsko dolgočase, nostalgične razglednice italijanskih založnikov, ki prikazujejo pogled na postajno poslopje, samo iz zhodne strani v letih po razmejitvi.



Neposlani razglednici spodaj imenovanih avtorjev.  
Foto G. Lazzaro – Gorizia, tiskana Stab. Grafico Cesare Capello – Milano

Začasna meja ob železniški postaji v Gorici med Italijo in Jugoslavijo  
Gorizia – Confine provvisorio Italia - Jugoslavia



Založnik: Antonini E. - Gorizia . Fotocelere s.r.l. Milano



Založnik: F. Brescia – Via Ghega n. 8 – Trieste (OMNIAFOTO TORINO)  
Poslana iz Gorice, 30. VII. 1960 v Belluno

Gorica – Svetogorska postaja – Nova državna meja.  
Oba posnetka na razglednicah sta nastala isti dan z manjšo opazno razliko !



*Gorizia - Stazione Montesanto - Nuovo Confine*



**Gorizia - Stazione Monte Santo - Nuovo confine**

Gorizia – Stazione Monte Santo – Nuovo confine  
Založnik : A. Cadel – Trieste (Trst)

Ročno obarvani posnetek (Colorata a mano)



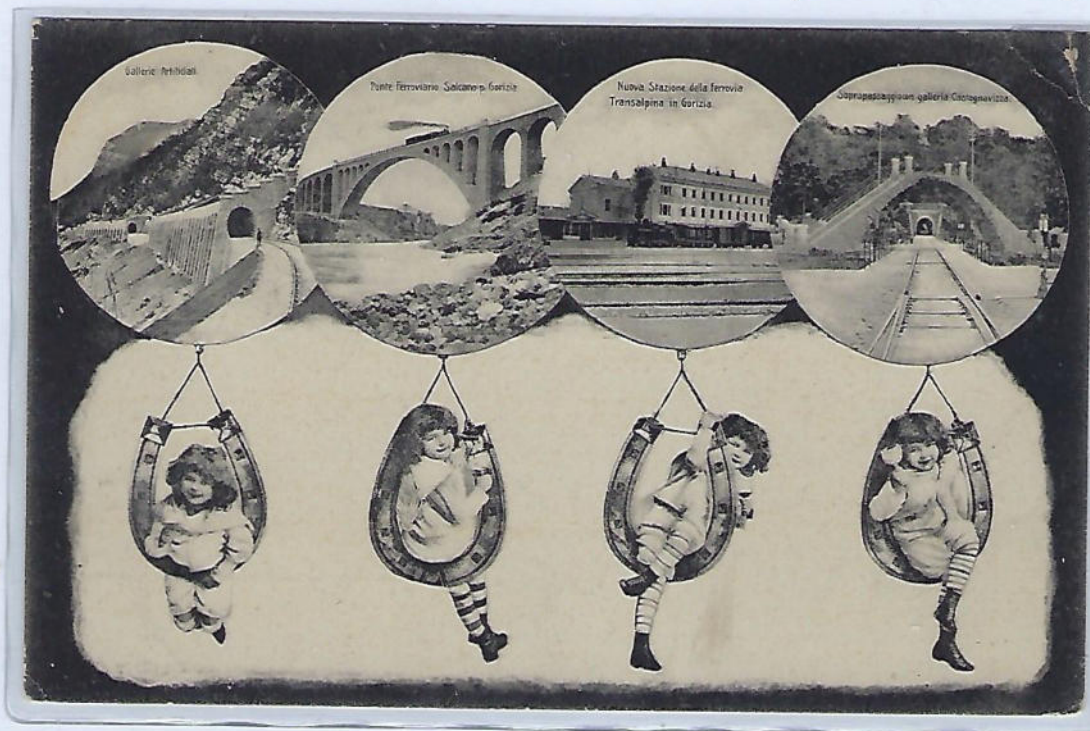
*Gorizia - Stazione Montesanto - Nuova Confine*

Založnik: A. Cadel - Trieste / Rip. Vietata - Vera Fotografia. Tisk: Fotocelere - Torino

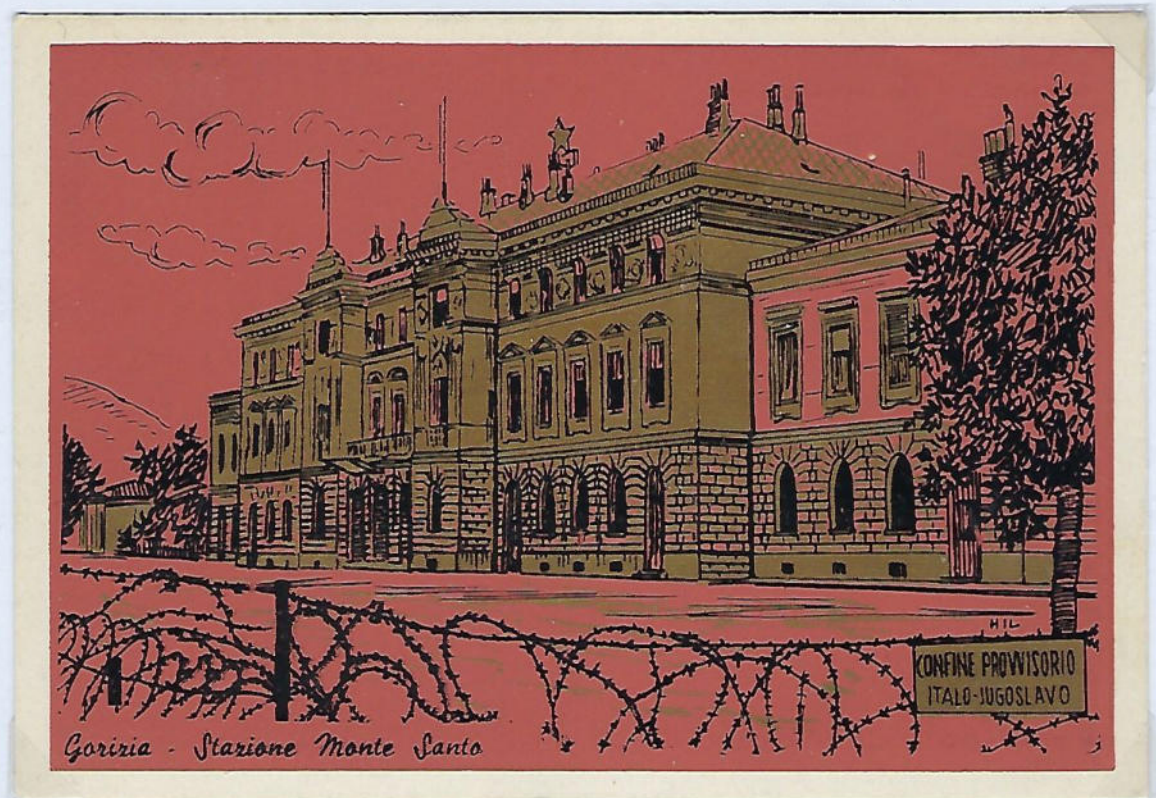


Gorizia - Confine e stazione Montesanto // Meja ob " Svetogorski postaji "  
Tisk : Alterocca - Terni

Dve vsebinsko bogati razglednici s poudarkom na železniško postajo različnih imen. Prva v posebni obliki prikazuje postajo in objekte vezane na železniško progo. Druga v posebni izvedbi postajo z "bodečo žico" ko je ta ostala osamljena.



Založba : Stab. Fotografico P. Resen & Co. Gorizia.  
 Poslana iz Gorice, 14.VIII.1907 v Šentvid na Štajersko



GORIZIA Confine Italia-Jugoslavia-Stazione Monte Santo.  
 EDIZ. FOTO G. LAZZARO – GORIZIA – Stampa SICERA Torino