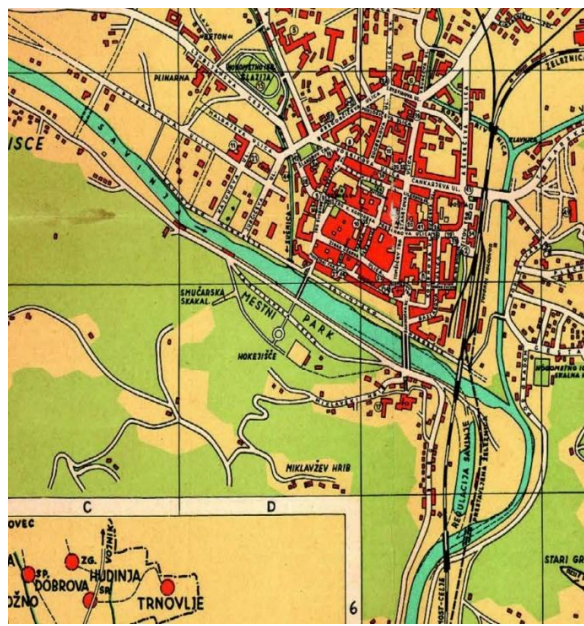


NOVA STRUGA, NOV MOST

Savinja in njeni pritoki so s svojimi vodami grozili Celju, kar tukaj živeči ljudje pomnijo. Povodnji na eni in prizadevanja oblasti, da bi reke obvladala, na drugi strani, so bili stalnica 20. stoletja. Velika poplava leta 1954 pa je dala delom nov zagon. V letih 1955 in 1956 so prestavili tok Savinje v velikem ovinku pod gradom in postavili začasni most za železnico. Na reki so porušili dva stara mostova, preko katerih je tekla železnica od leta 1846, porušili so leseni t. i. kapucinski most za cestni promet in ga kasneje prestavili gorvodno ter že konec leta 1956 predali v promet še nov betonski cestni most. Razglednice nazorno prikazujejo stanje pred, med in po spremembah.



Viri in literatura:

Zgodovinski arhiv Celje, fond SI_ZAC/0024 Mestna občina Celje

Celjski tednik, 10. in 17. junij, 19. avgust 1955; 7. december 1956; 11. januar, 15. november 1957

Bojan Himmelreich, Je bilo v Celju dovolj mostov, Celje 2022

Janko Orožen, Zgodovinski pregled regulacije Savinje in njenih pritokov, Kronika slovenskih mest, Ljubljana 1956

Andreas Gubo, Geschichte der Stadt Cilli vom Ursprung bis auf die Gegenwart, Gradec 1909

NAČRT

1. Uvod 1
2. Razlog za poseg v strugo 2
3. Situacija pred posegom 3-10
4. Situacija med posegom 11-14
5. Situacija po posegu 15-16

2. Razlog za poseg v strugo



Celje, mesto na sotočju več rek, od katerih sta mu skozi stoletja največje probleme delali Savinja in Voglajna. Njuno sotočje je vidno v osrednjem delu razglednice. Tu se začenja velik ovinek Savinje pod grajskim hribom.

Barvna risba, izdajatelj neznan, 1913/14, odposlana.



Ovinek Savinje, ki so mu pripisovali krivdo za poplave v Celju, v pogledu z juga. Omejevala sta ga dva mostova na Južni železnici, zaključuje se spodaj levo.

Črnobela fotografija, izdala K. Goričar vdv., Celje; odposlana 8. avgusta 1935.

3. Situacija pred posegom



Poplave in visoke vode v Celju so zabeležile tudi razglednice. Na pričujoči je lepo razvidno razlitanje vode v sotočju Savinje in Voglajne.

Kolorirana fotografija, (posneto leta 1906 ali kasneje), izdal Georg Adler, Celje, št. 20134; neodposlana.



Širši pogled na področje južno od sotočja obeh rek. Tok Savinje se po združitvi z Voglajno blago usmerja v velik ovinek pod grajski hrib.

Črnobela fotografija, izdal Fritz Rasch, Celje. Fritz Rasch je izdajal razglednice v letih 1887-1918; odposlana leta 1902.



T. i. kapucinski most, osrednji protagonist pričujoče zgodbe, in drugi mostovi so bili stalni motivi že na prvih razglednicah Celja.

Litografija, izdal Fritz Rasch, Celje; odposlana 12. marca 1898.



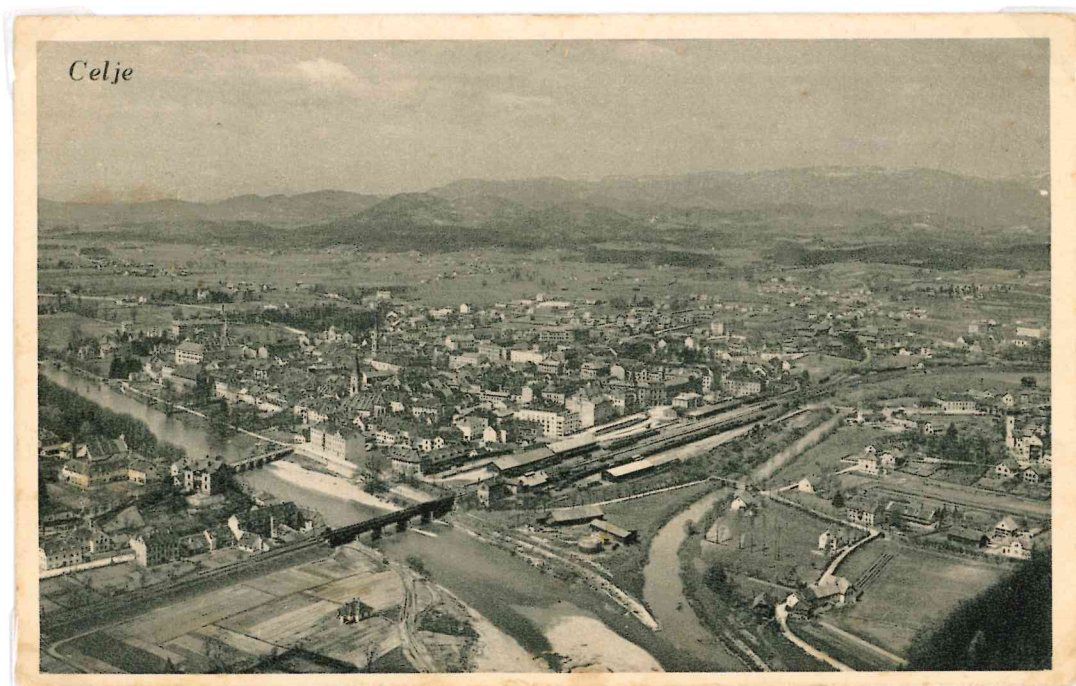
Poleg panoramskega pogleda na oba mosta razglednica zgoraj desno prinaša tudi bližnji pogled na leseni kapucinski most za cestni promet.

Litografija, izdal Fritz Rasch, Celje; odposlana 24. julija 1900.



Tudi na mlajših razglednicah je motiv sotočja Savinje in Voglajne ter mostov preko njiju zelo pogost motiv.

Kolorirana fotografija, izdal Goričar & Leskovšek, Celje No. 9. Družabnika Karl Goričar in Franc Leskovšek sta po letu 1909 v hotelu Beli vol odprla papirnico in tudi izdajala razglednice; odposlana leta 1930.



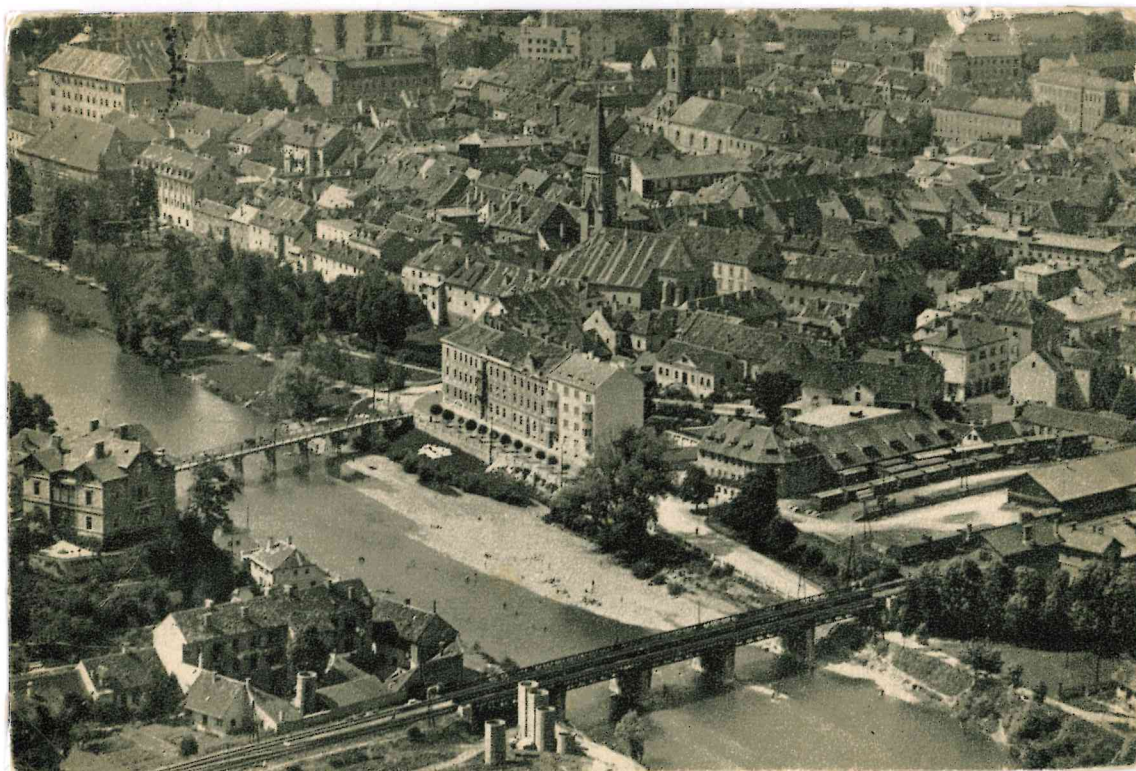
Nekaj let mlajši in širši pogled prikaže nekaj sprememb, ki pa niso povečale pretočnosti Savinje in Voglajne. Razglednica je bila poslana leta 1935, a podoba na njej je nastala vsaj pred septembrom 1933.

Črnobela fotografija, izdal Franc Leskovšek, Celje, št. 1168 35. Po smrti Karla Goričarja leta 1932 se je Leskovšek osamosvojil na Glavnem trgu; odposlana 11. avgust 1935.



Bližnji pogled na železniški most. Njegovo, sprva leseno, kovinsko konstrukcijo so nosili štiri kamniti stebri, stoječi na pilotih. Dolg je bil dobrih 98 m, tračnice so bile 6,8 m nad vodno gladino.

Črnobela fotografija, neznani založnik; odposlana 17. februarja 1939.



Še bolj približana podoba dveh mostov zopet prinaša enak pogled kot mnoge druge razglednice tega časa. Enojni kapucinski most je nujen za primerjavo s stanjem na razglednicah, izdanih po koncu 2. svetovne vojne. Razglednica je bila izdana leta 1946, a nosi podobo iz časa pred vojno.

Črnobela fotografija, neznani založnik, št. 1449 46; odposlana 14. novembra 1946.



Posnetek na razglednici je ujel obnovo kapucinskega mosta. Leta 1487 ga je Paolo Santonino opisal kot 150 korakov dolg lesen most, vendar je brez dvoma bil tam že v predhodnih stoletjih. Most na fotografiji je bil zgrajen leta 1853, viden je na vseh upodobitvah, ki so nastale do septembra leta 1933, je tudi prvi, ki ga je upodobil fotografski aparat.

Črnobela fotografija, Carl Otto Hayd, Kunstverlags-Anstalt, München, št. 5040. dep.; odposlana 4. maj 1898.



Tesarski mojster iz Celja, ki je postavil most, je v zahvalo, da se pri delu nihče ni težko poškodoval, na gorvodni strani mosta postavil križ, tu slabo viden na ograji na desni strani. Širina ceste na njem je bila 4 metre, širina poti za pešce 1,2 metra. Bila je na gorvodni strani mosta.

Kolorirana fotografija, izdala Goričar & Leskovšek, Celje; odposlana 15. julija 1941.



CILLI - Kapuzinerbrücke.

Kot kaže načrt iz leta 1921, niti dve dolžini razdalj med nosilci (mestno polje) nista bili enaki, bili so dolgi od najmanj 8,54 do 10,10 m. Razlika med njim in naslednikom ni le v številu stebrov, temveč tudi v številu opornikov v vsakem nosilcu, v položaju križa in poti za pešce na njem ter sploh v legi mosta. Spodnji je bil zgrajen dolvodno od prejšnjega. Vsi ti elementi so pomembni pri dataciji razglednic.

Črnobela fotografija, izdal Fritz Rasch, Celje; odposlana 1. junija 1909.



Most na razglednici ni isti kot most na zgornji razglednici. Na novo je bil postavljen leta 1934, ker je zgornjega odnesla poplava septembra 1933. Most je bil dolg 94 m in širok 4,4 m. Trije metri so bili določeni za promet z vozili, 1,4 m za stezo za pešce, ki je bila tokrat na dolvodni strani. Most je bil iz hrastovega/macesnovega in borovega lesa

Črnobela fotografija, izdajatelj neznan; odposlana 7. marca 1938.



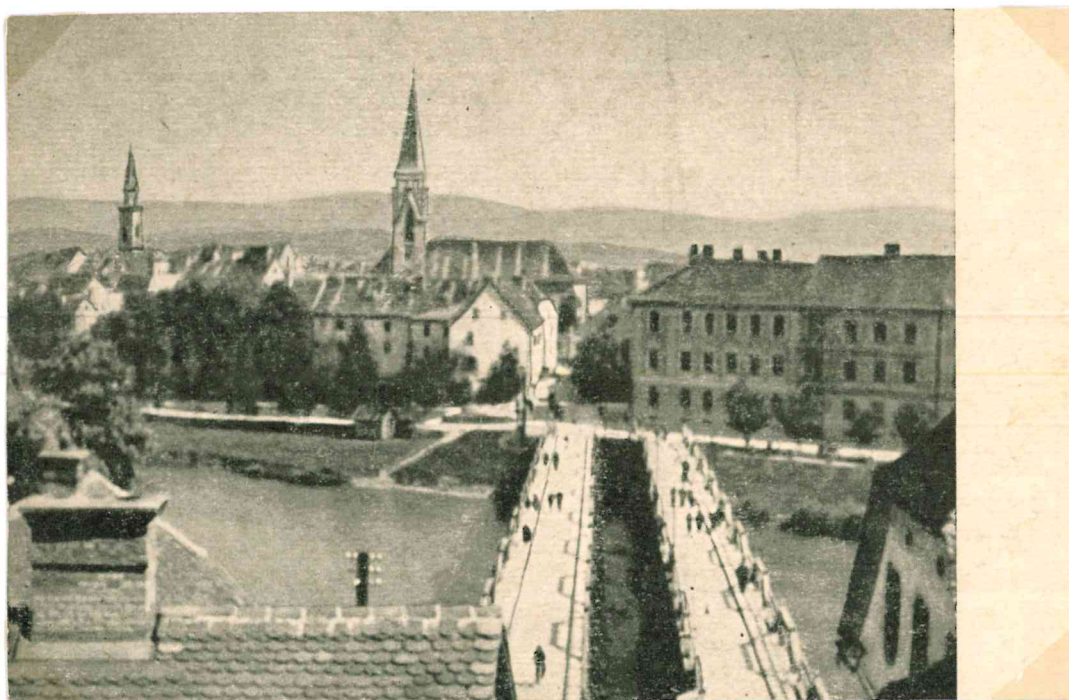
Posnetek je iz časa nacistične okupacije Štajerske. Kapucinski most na razglednici še ima križ na dolvodni strani. Glede na tistega iz časa pred letom 1933 je očitna še razlika v gradnji skrajnaga nosilca na desnem bregu, ki je imel betonski cokel.

Črnobela tonirana fotografija, fotograf Josef Eppid, Dunaj; odposlana 24. aprila 1942.



V času nacistične okupacije je kapucinski most leta 1943 postal dvojen. Gorvodno od že obstoječega so zgradili še enega, kar je tu sicer vidno le ob podrobnem pogledu na nosilne stebre in odsotnosti križa po rekonstrukciji.

Črnobela fotografija, izdala RVJ Foto Zagreb; neodposlana.



Dvojni kapucinski most v času po koncu 2. svetovne vojne. Novi je levi del. Okupacijska oblast ga je zgradila zaradi lažjega prevoza premoga iz premogovnika v južnem predmestju Celja.

Črnobela fotografija, izdajatelj neznan, št. 1250 47; neodposlana.



Vzhodno od železniške proge (v levem spodnjem kotu razglednice) je vidna velika, z vodo zalita jama. Med okupacijo je nemška oblast namreč začela z deli pri načrtovani prestavitvi toka Savinje, a začetega niso dokončali. To je začasno še ohranilo obstoj mostov te zgodbe.

Črnobela fotografija, izdala Državna založba Slovenije; odposlana 27. maja 1953

3. Situacija med posegom



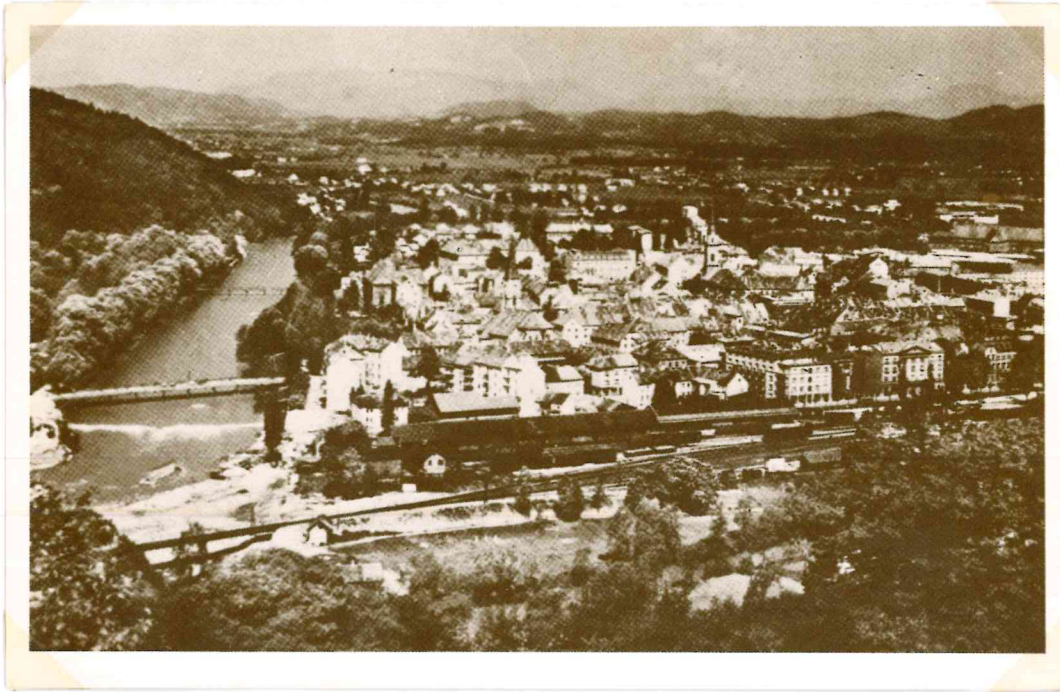
Poseg v korito Savinje so začeli s postavitvijo začasnega mosta za prestavljeno železniško progo dolvodno od obstoječega starega železniškega mosta (sredina spodnjega roba razglednice).

Črnobela fotografija, izdajatelj neznan; neodposlana.



Začasni most za železniško progo preko stare struge Savinje še stoji, pogled z vzhodne strani. Kapucinski most povsem v ozadju je ponovno enojen, poplava leta 1954 ga je zelo poškodovala in so ga morali odstraniti.

Črnobela fotografija, izdala Foto-služba Zadrúžne knjige; št. 1084; odposlana 9. maja 1961.



V spodnjem levem kotu razglednice je vidna naslednja faza del. Železniškega mosta ni več, v novem poteku struge je viden spodnji del enega od nosilnih stebrov novega cestnega mosta, stara struga pod začasnim železniškim mostom je že delno zasuta.

Sepija, izdal zavod NIZ JŽ Beograd, neodposlana.



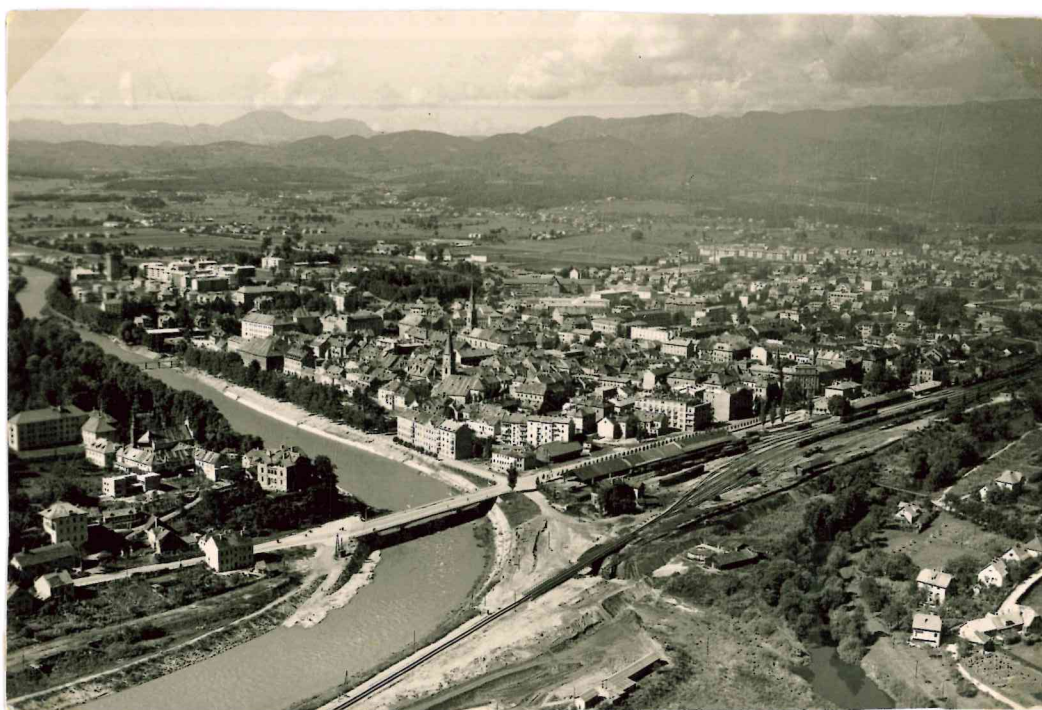
Novi most za cestni promet je že zgrajen, ponovno enojni kapucinski most še stoji, Savinja je že v novi strugi, stara struga Savinje pod zasilnim mostom je kljub delnemu nasutju še vidna.

Črnobela fotografija, izdajatelj neznan, odposlana 10. januarja 1958



Kapucinskega mosta ni več, stara struga Savinje pod začasnim železniškim mostom (sredina spodaj) je le delno zasuta.

Črnobela fotografija, izdal Foto Pelikan Celje; neodposlana.



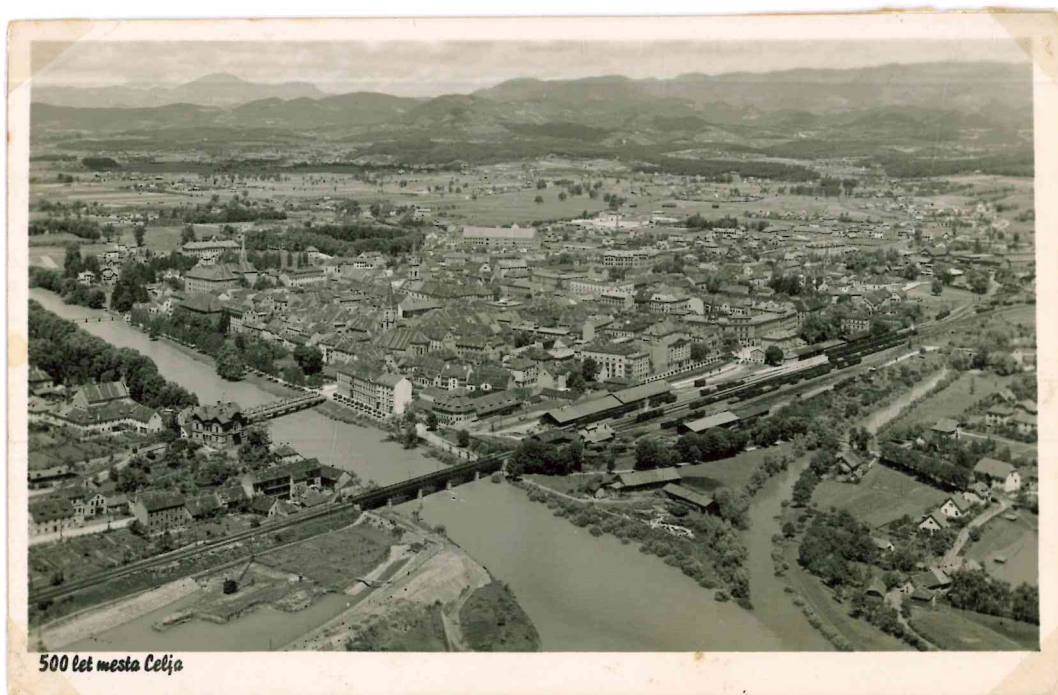
Struga Savinje nad novim cestnim mostom je že regulirana. Jez na Savinji, ki je ščitil kapucinski most, je izginil, začasni železniški most še stoji, a je struga pod njim že skoraj popolnoma zasuta.

Črnobela fotografija, izdal Fotolik Celje; neodposlana.



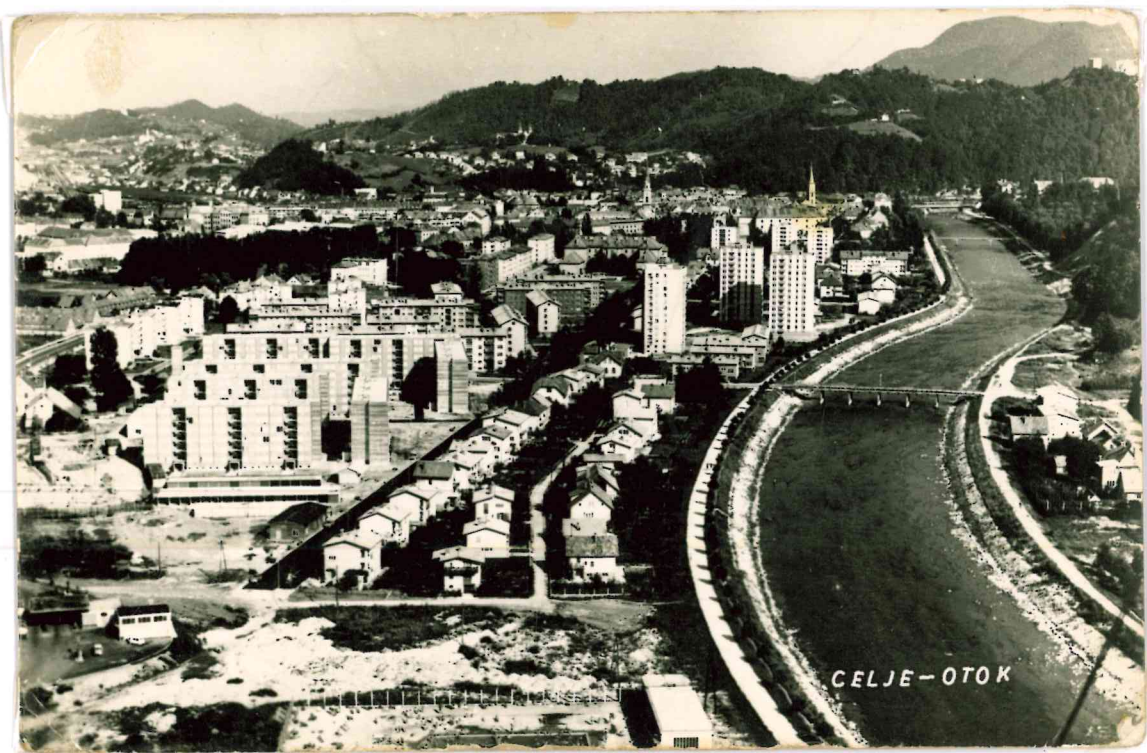
Pogled na nekdanje sotočje Savinje in Voglajne po zaključku del.

Črnobela fotografija, izdal Fotolik Celje; odposlana 12. aprila 1964.



Za primerjavo s stanjem pred začetkom del ponovni pogled na železniški most, ki je stal le nekaj metrov dolvodno kot novi betonski cestni in pogled na dvojni kapucinski most, ki je bil takšen do leta 1954.

Črnobela fotografija, izdajatelj neznan; odposlana 10. septembra 1952.



Leseni kapucinski most, ki so ga porušili leta 1957 in čigar material je dve leti čakal na nadaljnjo uporabo, so znova postavili leta 1959 dober kilometer gorvodno od stare lokacije na Čopovi cesti. Povezal je Otok in Lisce.

Črnobela fotografija, izdal Fotolik Celje; odposlana 7. oktobra 1965.



Po odstranitvi začasnega mosta za železniško progo je del stare struge Savinje na tem mestu že povsem zasut in poraščen, večina stare struge Savinje pod grajskim hribom je sedaj struga Voglajne.

Barva fotografija, izdal Fotolik Celje; odposlana 20. septembra 1965.