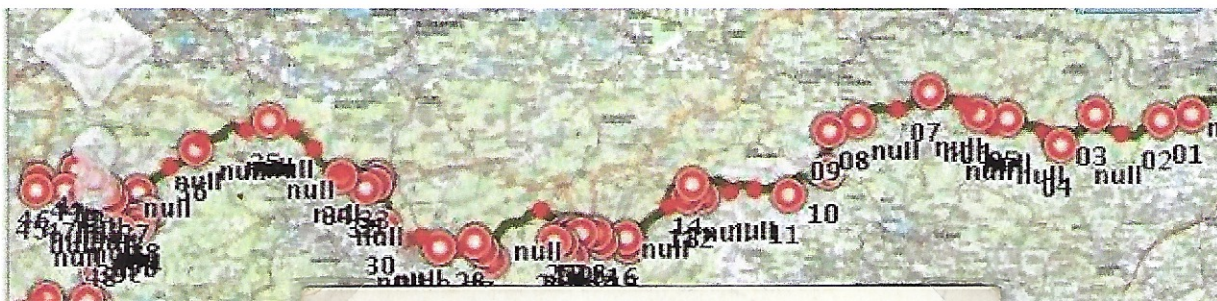


# SLOVENSKA PLANINSKA POT

Slovenska planinska pot (SPP) nekdanj transverzala je najdaljša obhodna planinska pot v Sloveniji, ki se prične v Radvanju pri Mariboru in poteka čez Pohorje, preko Uršlje gore in Smrekovškega pogorja vse do Kamniško-Savinjskih Alp. Tam pa se usmeri čez Karavanke, Julijske Alpe ter se po predalpskih hribovjih (Cerkljanskega, Idrskega) in Trnovskega gozda čez Nanos spusti na Kras in se vije vse do Ankarana, kjer se konča na Debelem rtiču. Njena pot v sedanji obliki znaša 617,4km in obsega 80 kontrolnih točk z žigom. Število obveznih kontrolnih točk se je skozi čas malo spreminjalo na eni strani odvzelo in na drugi strani dodalo drugi vrh ali kočo. Pot je označena s splošno oznako planinskih poti v Sloveniji - Knafelčevo markacijo (rdeč krog z belo piko) in dodano številko 1 na desni spodnji strani markacije. Pot so odprli 1. avgusta leta 1953 na pobudo v Žalcu rojenega planinca, markacista, pisca, učitelja Ivana Šumljaka.

Sam osebno sem Slovensko planinsko pot prehodil v 12 letih.

Zemljevid Slovenske planinske poti od Maribora do Ankarana.



1. Čez Pohorje 3 - 6
2. Od Uršlje gore do Raduhe 7 - 11
3. Kamniško Savinjske Alpe 12 - 19
4. Karavanke 20 - 22
5. Julijske Alpe 23 - 39
6. Od Bohinjskih gora do morja 40 - 48

Viri informacij za spremljajoče tekste:  
[obhodnice.pzs.si/index.php?pid=1](http://obhodnice.pzs.si/index.php?pid=1)  
[pzs.si/koce.php](http://pzs.si/koce.php), [www.snezna-jama.com](http://www.snezna-jama.com)  
Lastni arhiv Planinskega dnevnika  
po prehojeni Slovenski planinski poti

JALOVEC in  
DOLINA TAMAR  
Ni poslana  
ŽIG – 22.8.2002

Planica z Jalovcem

Izidor Jamnik - Koroško filatelistično društvo



## ČEZ POHORJE

Slovenska planinska pot se po zadnji prenovi prične v Radvanju pri Mariboru in se preko Habakuka povzpne po vzhodnem grebenu Pohorja na Belvi mino Bolfenka ter nas pripelje do Mariborske koče, ki jo dosežemo v 3 urah.

MARIBORSKA KOČA

**Prva koča**

Založnik: S.P.D. Maribor

Poslana: ni razvidno

L.St.G



*Mariborska koča, 1080 m. (depondanca!)*

Koča stoji na mali planoti na južni strani pohorskega hrbta pod Reškim vrhom (1142 m) in Ledinekovim koglom (1182 m). Prvo kočjo je na tem mestu odprlo leta 1913 Nemško planinsko društvo iz Maribora. Po 1. svetovni vojni jo je 16. julija 1921 kupila Mariborska podružnica SPD in jo po preureditvi slavnostno odprla 14. maja 1922. Kočo, v kateri so imeli Nemci med okupacijo vojaško postojanko, so partizani 3. septembra 1944 požgali. Mariborski planinci so na starih temeljih postavili novo kočjo in jo odprli 14. julija 1946. Zunanost koče je še zdaj taka, kot je bila ob otvoritvi, v notranjosti pa so pozneje marsikaj izboljšali. Leta 1954 so napeljali telefon.

MARIBORSKA KOČA

**Obnovljena koča**

Založnik: ni znan

Poslana: 14.1.1960



MARIBORSKA  
KOČA  
NA POHORJU  
1080 M



## ČEZ POHORJE

Od Mariborske koče nas pot vodi po gozdni cesti in po 45 minutah hoje ozremo cerkev sv. Areha za njim pa se že bohota naša nova točka na poti – Ruška koča. Naslednja točki pa se pojavljata različno v dnevnikih SPP. Eni imajo Kočo na Klopnem vrhu – drugi pa Kočo na Pesku.

### RUŠKA KOČA

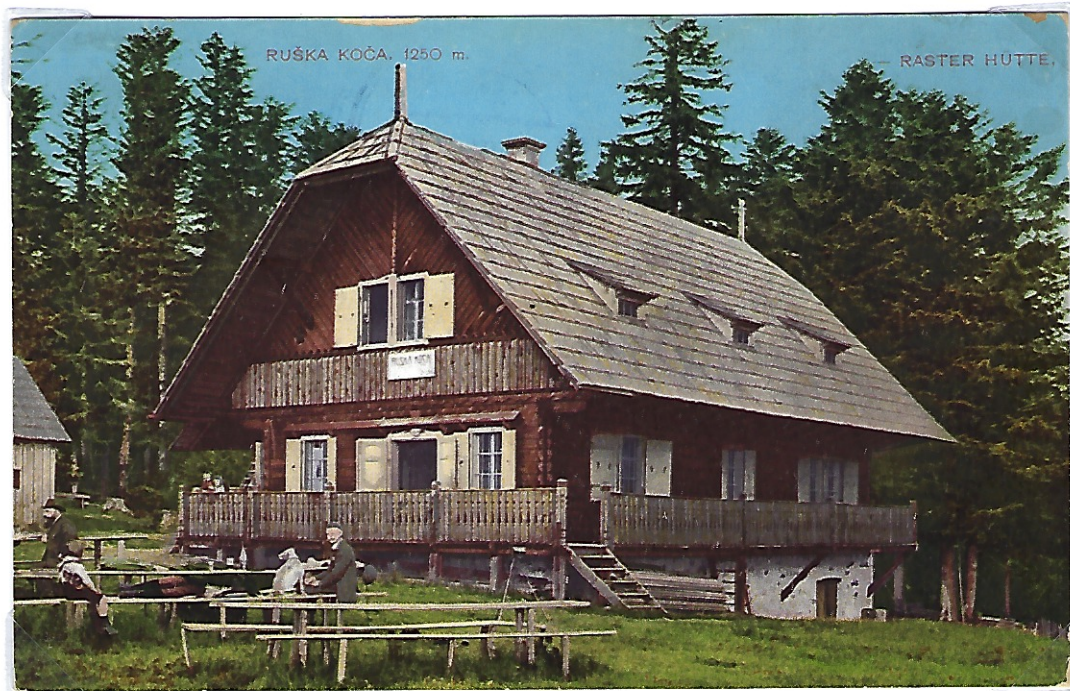
Založnik:

Podravska podružnica SPD iz Ruš

Poslana: 8.8.1912

F.Knollmüller, Graz

Planinski žig:



Koča stoji na jasi ob cerkvi sv. Areha vzhodno od Žigartovega vrha in je najstarejša pohorska planinska postojanka, ki jo je zgradila in 8. septembra 1907 odprla Podravska podružnica SPD iz Ruš. Ob njej so postavili še dve koči: leta 1912 Planinko in leta 1922 Čandrov kočo. Vse tri postojanke so v noči od 11. na 12. november 1943 požgali partizani, da sovražnik ne bi imel v njih zatočišča. Že 20. oktobra 1946 je PD Ruše odprlo novo Ruško kočo, ki so jo zgradili na temeljih požgane Planinke. V bližini kočice so 31. julija 1955 odprli pionirsko planinsko kočo, ki pa so jo že leta 1958 preuredili za skupna ležišča.

### KOČA NA KLOPNEM VRHU

Založnik: S.P.D. Maribor

L. St. G

Poslana: 20.3.1932



Koča na Klopnem vrhu stoji na razgledni jasi severno-vzhodno od Klopnega vrha. Predvojno planinsko kočo so leta 1941 požgali partizani z namenom, da ne bi okupator v njej uredil svojo postojanko. V istem letu je v bližini kočice potekala prva odprta bitka, v kateri so borci Pohorske čete prvokrat premagali Nemce, na kar nas opozarja spomenik.



## ČEZ POHORJE

Od Ruške koče nas pot vodi po globokih Pohorskih gozdovih, ki nam v meglenem vremenu povzročijo veliko težav v orientaciji. Za po do koče na Pesku mimo koče na klopnem vrhu potrebujemo dobrih 5 ur hoje. Pot nas potem pelje mimo Smučarskega centra Rogla in mimo lepega Lovrenškega jezera in celotnega mokrišča, ki je pravi biser sredi pohorskih gozdov in po treh urah hoje je dosežen naslednji cilj Ribniška koča.

### KOČA NA PESKU

Založnik: S.P.D. Konjice

Poslana: 2.9.1932

Planinski žig:



Poudarek v tekstu:

NA LASTNO ODGOVORNOST

Kočo najdemo ob robu velike gozdne jase na prevalu med Oplotnico in Radoljno ter ob cesti Oplotnica-Lovrenc na Pohorju. Prvo kočjo je tu zgradila Dravinjska podružnica SPD iz slovenskih Konjic in jo odprla 15. avgusta 1929. Leta 1941 so jo požgali Partizani v strahu, da bi jo uporabljala okupacijska policija. Po koncu vojne je novo leseno kočjo postavilo PD Oplotnica in jo odprlo 22. julija 1952. Ker ni imelo sredstev za obnovo in zaradi bližnjega smučišča na Rogli je kočjo društvo predalo v zakup delovni organizaciji Unior Zreče, ki jo je popolnoma obnovila in posodobila. Koča na Pesku je ponovno vpisana v register planinskih koč 31. maja 2012.

### RIBNIŠKA KOČA

Založnik: ZGP Mladinska

Knjiga Ljubljana

Fotografiral: I. Šumljak

Poslana: 20.3.1968

Pošiljatelj je dodal kdaj

jo je napisal:

19.3.1968 ob 22:42



Koča stoji na mali planoti tik pod Malim Črnim vrhom (1533m). Predhodnico današnje kočje je na bližnjem Ribniškem sedlu zgradila Mariborska podružnica SPD in jo odprla 10. julija 1932; v zahvalo dr. Davorinu Senjorju (1882-1960), predsedniku podružnice, ki je bil gonilna sila pri gradnji, so postojanko poimenovali "Senjorjev dom. Borci I. pohorskega bataljona so 9. oktobra 1942 dom požgali. PD Maribor-matica je novo Ribniško kočjo zgradilo na pogorišču nekdanje Hutterjeve vile; delati so začeli leta 1946, odprli pa so jo 29. novembra 1949. PD Maribor-matica je leta 1971 odstopilo kočjo PD Radlje ob Dravi, ki pa ni bilo sposobno sproti obnavljati tako zahtevnega objekta, zato je kočjo 1973 leta zaprlo. Leta 1976 je prevzelo Ribniško kočjo takrat na novo ustanovljeno PD Sladki Vrh, ki jo vodi še danes.



## ČEZ POHORJE

Od Ribniške kočice nas pot vodi preko Črnega vrha naprej proti naslednji točki žigu Grmovškovega doma pod Kopo (1,5 ure), ki je danes del turističnega centra Kope. Po položni poti dosežemo vrh Kopa in na 1543 m iz Velike Kope ozremo lep razgled okoli na vse strani neba. Pot nadaljujemo po vrhu mimo Partizanke in naprej po 4 urah in pol hoje dosežemo Kočo pod Kremžarjevimi vrhovi. V novejših dnevnikih pa nas pot še pelje mimo Koče Planinc, ki se nahaja nedaleč stran od spodnje postaje proge Kaštivnik.

GRMOVŠKOV DOM POD

VELIKO KOPO

Založnik: Ni znan

Poslana: 22.1.1962

Foto papir



Kočica pod Kopo je bila zgrajena in odprta 7. novembra 1937, v noči med 8. in 9. oktobrom 1942 pa so jo požgali. Planinci so zgradili novo in za svečano otvoritev določili 1. julij 1947, vendar je bila tri dni pred otvoritvijo, 27. junija 1947 ponovno požgana. Kljub vsem težavam so marljivi planinci kočico pod Kopo zgradili še tretjič in jo 4. julija 1954 odprli. Sedanje ime nosi po dolgoletnem, zaslužnem predsedniku PD Slovenj Gradec Milošu Grmovšku.

KOČA POD KREMŽARJEVIM VRHOM

Založnik: ni naveden

Poslana: 28.12.1950



Kočica pod Kremžarjevimi vrhovi stoji na JZ strani Kremžarjevega vrha (1164 m). Kočica je zadnja pohorska planinska postojanka. Prvo kočico je zgradila Mislinjska podružnica SPD v Slovenj Gradcu malo višje od sedanje na Kernikovem vrhu in jo odprla 8. decembra 1934, a s tisto kočico 8. marca 1944 požgali borci Zidanškove brigade, da je ne bi uporabljal nemški okupator. Po vojni je PD Slovenj Gradec zgradilo novo kočico in jo odprlo 4. julija 1948. V letih 1981 in 1982 so kočico ob pomoči delovnih organizacij temeljito prenovili in posodobili ter napeljali elektriko in vodovod; otvoritev obnovljene kočice je bila 28. novembra 1982. Leta 1989 so napeljali telefon. V letu 2021 pa se je spet pričela velika obnova – montaža fotonapetostne elektrarne, toplotne črpalke in izolacijskih materialov.



## OD URŠLJE GORE DO RADUHE

Od Koče pod Kremžarjevim vrhom se spustimo v Slovenj Gradec, kjer se po dobri uri in pol hoje spet pričnemo vzpenjati proti Uršlji gori. Pot nas bo pripeljala po dobrih dveh urah in pol do Poštarskega doma – dobre pol ure prej pa se lahko ustavimo pri cerkvi sv. Roka, kjer je služboval do svoje smrti znan župnik, pisatelj Fran Ksaver Meško.

POŠTARSKI DOM POD

PLEŠIVCEM

Založnik: ni znan

Poslana: 9.8.1956

Foto papir



Dom stoji na Selah, na sončni jasi ob robu gozda pod Ravnjakovim vrhom, na vzhodnem delu Uršlje gore ali Plešivca. Prvo, manjšo kočo, so zgradili delavci takratne Okrajne pošte Slovenj Gradec pod vodstvom Martina Prevorčnika, ki so jo odprli 12. junija 1955. Kočo je leta 1957 prevzelo novoustanovljeno PD PTT Maribor. Ob proslavljanju 30-letnice društva 28. junija 1987 so kočo preimenovali v Poštarski dom.

Poštna celina:

Poštarski dom

pod Plešivcem, 60 let

Založnik: Pošta Slovenije

Fotografija: Danilo Cej

Izdana: 29.5.2015

Poslana: 29.5.2015



Poštarski dom pod Plešivcem, 60 let



## OD URŠLJE GORE DO RADUHE

Od Poštarskega doma se vzpnemo v vznožje Ravnjakovega vrha in se delno po lepi gozdni cesti dvigamo s pogledi na severno stran proti Avstriji. Na dobri polovici poti se povzpemo mimo spomenika planincu in poštnega upravnika Franca Eiletza, ki je tam umrl v snežnem plazu 28.1.1935 in nadaljujemo vse do vrha po razgibani in lepi planinski poti, ki nas po 2 urah in pol pripelje do cerkve in kočice na Uršlji gori – Plešivcu.

### KOČA NA URŠLJI GORI

Fotografija: Karl Glautschnigg

Graz, 1912, Nr.0084

Poslana: med 1.svet. vojno

Datum ni znan.

Odtisnjen žig:

K.u.K. Militärzensur Klagenfürth

Vojaška cenzura Celovec



Dom stoji tik pod vrhom Uršlje gore ali Plešivca (1699 m) zraven cerkve sv. Uršule, zgrajene leta 1602. Na vrhu stoji poslopje RTV s stolpom. Prvo kočico je leta 1912 zgradilo Nemško-avstrijsko planinsko društvo; po 1. svetovni vojni jo je prevzela Mislinjska podružnica SPD. Koča je med NOB, 29. avgusta 1942, pogorela. Po osvoboditvi je požgano kočico prevzelo PD Prevalje, ki jo je obnovilo in 22. avgusta 1948 tudi odprlo. V letih 1980-1983 so zgradili velik, sodobno urejen prizidek in ga funkcionalno povezali s temeljito obnovljeno staro postojanko; povečani in prenovljeni dom so slovesno odprli 17. junija 1984 ob 65-letnici PD Prevalje. V začetku leta 1992 je bil vključen mobilitel.

Založnik: PD Prevalje

Fotografija: Sebastijan Oblak

Vinjeta: Stanko Lodrant

Oblikovanje: Gral Dizajn

Tisk: Malex - Ravne

Poslana: 1.9.2012

Poštno ležeče na  
pošto 2394 Kotlje

Dohodni žig 3.9.2012

Izdaja priložnostnega  
poštnega žiga KFD





## OD URŠLJE GORE DO RADUHE

Iz Uršlje gore se usmerimo nazaj nekaj minut po enaki poti kot smo prišli, nato pa se odcepimo desno navzdol po gozdni stezi vse do Šisernikovih travnikov in do Križana. Od tam naprej pa nas pot vodi deloma o cesti in gozdnih poteh vse do Doma na Slemenu katero dosežemo po dobrih dveh urah in pol hoje. Proti naslednji točki pa nas vodi lepa »sprehajalna pot« po gostem smrekovem gozdu, ki se v delu Kremarice prelevi v pravi bukov drevored. Kočo pod Smrekovcem – ugaslem vulkanu dosežemo v treh urah hoda.

### DOM NA SLEMENU

Založnik: Tovarna usnja

Šoštanj (TUŠ)

Poslana: 23.4.1954

Ambulančni žig vlakovne pošte

Dravograd – Celje --- 86

Izdelana dopisnica z

dodano fotografijo



Dom na Slemenu stoji na prisojni jasi na severovzhodni strani vrha Sleme (1167 m) med Uršljo goro in Smrekovcem. Sleme se imenuje tudi bližnji preval, kjer se regionalna cesta Šoštanj-Črna prevesi s Štajerskega na Koroško. Dom so v letih 1951/52 zgradili na pobudo PD Šoštanj s prostovoljnimi delom ljubiteljev gora in predvsem takratnih delavcev Tovarne usnja Šoštanj; slovesno so ga odprli 21. septembra 1952. Poimenovali so ga po Andreju Stegnarju (1906-1981), pobudniku gradnje doma, takratnem predsedniku PD Šoštanj ter direktorju Tovarne usnja Šoštanj. Leta 1960 so začeli graditi depandanso, ki so jo odprli 16. julija 1961. Do leta 1975 je dom upravljalo PD Šoštanj, potem pa ga je prevzela Tovarna usnja, ki je dom obnovila in sodobno opremila.

### KOČA NA SMREKOVCU

Založnik: Pečar Mirko

Fotografija: Foto Pečar Mirko,

Sv. Pavel p. P.

Oštevilčena pod zaporedno

Številko 117 (Pečar Mirko)



Žig na razglednici

Slovenska podružnica Šoštanj

danes kočo oskrbuje

PD Črna na Koroškem

Dom stoji ob robu planine Roma na južnem pobočju Smrekovca. Prvo kočo je zgradila Šaleška podružnica SPD v Šoštanju in jo odprla 3. septembra 1933. Partizani so jo 12. avgusta 1942 požgali. Leta 1949 je prevzelo pogorišče PD Črna na Koroškem, ki je zgradilo in 30. septembra 1951 odprlo novo postojanko. V letih 1958 do 1962 so postavili 3 počitniške hišice. Leta 1976 so kočo povečali in obnovili; ob otvoritvi 26. junija 1977, so jo preimenovali v Dom na Smrekovcu. Leta 1983 so dom priključili na električni daljnovod iz Šoštanja.



## OD URŠLJE GORE DO RADUHE

Od Koče pod Smrekovcem se podamo še na vrh, kjer ne nam odpre pogled nazaj proti Uršlji gori in Peci na severni strani, na zahodu pa se nad gozdno mejo bohota že naš naslednji vrh – Raduha. Pred nami je pet ur in pol markirane planinske poti, da pod vznožju Raduhe dosežemo Kočo na Loki. Od koče na Loki se lahko podamo za zahod in obiščemo še Snežno jamo (1 ura) ali jo mahujemo direktno po južnem pobočju Raduhe na vrh le-te, ki ga dosežemo v uri in pol. Na vrhu imamo lepe razglede na vse strani, na zahodni strani pa se nam predstavijo Kamniško Savinjske alpe v vse svoji veličini.

### KOČA NA LOKI POD RADUHO

Založnik: Forte

Poslana: 20.6.1965

Foto papir

Koča stoji na planini Loka na vzhodnem pobočju Raduhe, tik nad gozdno mejo. Prvo kočo je tu zgradila leta 1910 Savinjska podružnica SPD; odprli so jo 29. junija 1910. Med NOB je kočica pogorela. Po osvoboditvi je Gozdno gospodarstvo Nazarje postavilo za svoje potrebe novo kočico; leta 1950 jo je prevzelo PD Celje in jo odprlo 1. novembra 1950; jeseni 1954 jo je prepustilo PD Solčava, to pa leta 1956 novemu PD Luče ob Savinji. Večkrat so jo dograjevali in obnavljali, zadnjič v letih 1974 in 1975; 10. julija 1976 jo je upepelil požar. Takoj so začeli graditi novo, precej večjo kočico; PD Luče jo je ob pomoči domačinov, sosednjih PD, Savinjskega MDO, PZS in delovnih organizacij iz občine Mozirje leta 1978 dogradilo in jo svečano odprlo ob 10. dnevu planincev, 10. septembra 1978.



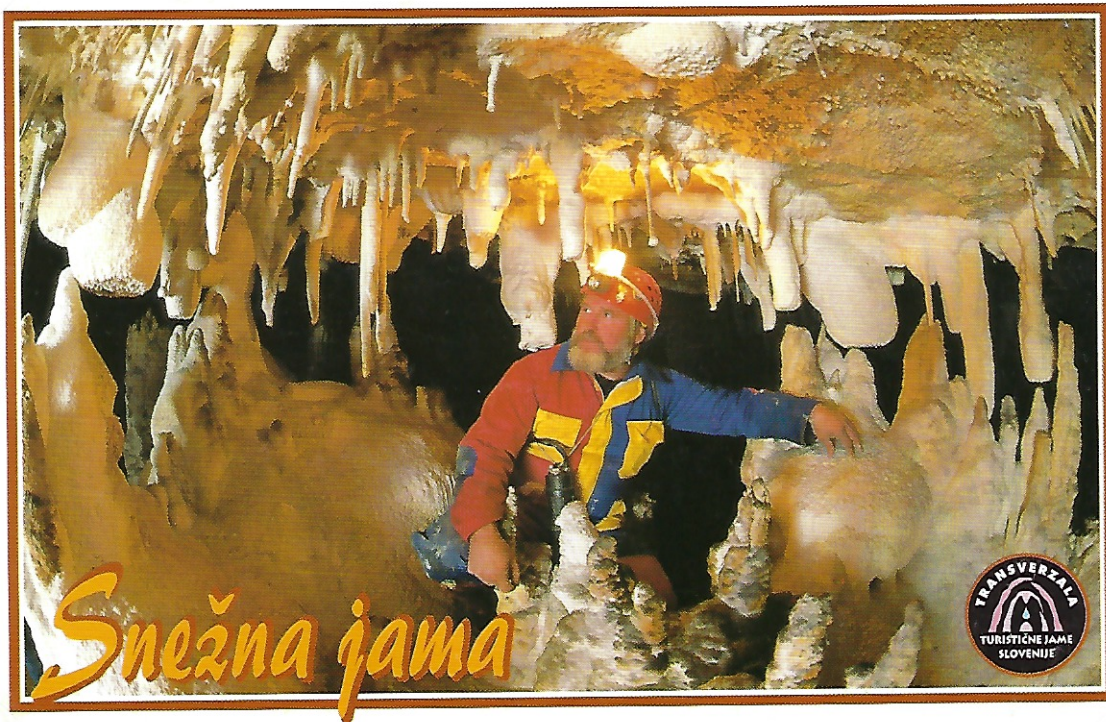
### SNEŽNA JAMA NA RADUHI

Založnik: Jamarski klub

Črni galeb, Prebold

Fotografija: Arne Hodalič

Produkcija: Tomaž Škerjanc



Snežna jama na Raduhi je najvišje ležeča turistična jama v Sloveniji in ena izmed najvišjih v Evropi. Posebnost te 10 do 12 milijonov let stare jame je večni led v vhodni, ledeni dvorani in velika količina jamskega mleka – malgonita, ki je odložen po stenah v obliki oblog ali najrazličnejših kapniških tvorbah. Tudi ostalo kapniško bogastvo se lahko brez sramu primerja s kapniki v najlepših turističnih jamah pri nas in v tujini, med drugim mogočni stebri (tudi drugi najvišji v slovenskih jamah, visok 21 m), zavese in ostale aktivne sigaste tvorbe, stalagniti in stalaktiti. Poleg tega je jama bogata z jamsko favno. Odkritih je bilo kar sedem vrst slepih jamskih hroščev. Pri raziskovanju usedlin pa so našli tudi zobe morskega psa. *Jamo so odkrili člani Jamarskega kluba Črni Galeb iz Prebolda, 23. avgusta 1981.* Že pred tem je leta 1938 kraško udornico, kjer je bil nekaj metrov ledeni sneg, registriral in vnesel v slovenski kataster jam, jamski biolog Egon Pretner. Preboldski jamarji so jamo po odkritju notranjih delov, opravljenih raziskavah in izdelanemu načrtu jamo odprli za turistične ogleda 14. julija 1990



## OD URŠLJE GORE DO RADUHE

Od vrha Raduhe se usmerimo nazaj proti vzhodu in preko Durc preidemo pod severno ostenje Male Raduhe. Tam na dnu je stala prva koča, ki jo je odnesel plaz, do nove koče, katero so postavili še nižje pa pridemo po dobri uri in pol hoje. Stene Raduhe so pravi raj za alpiniste, ki se tukaj kalijo skozi vso leto. Za goro Raduho lahko rečemo, da je glede na svojo višino pravi čudež v različnih pristopih in zahtevnostih.

Založnik: ni znan

Napisana: 15.6.1974

Poslana: 17.6.1974

Pošta 62392 Mežica

Foto papir



Nova koča na spodnji sliki stoji na Grebenški izboklini na planini Grohot pod Malo Raduho in Lanežem. Prvo planinsko zavetišče na Grohotu so mežiški planinci odprli 20. junija 1948. Leta 1969 so začeli graditi novo kočo; odprli so jo 12. avgusta 1973 ob proslavljanju 80-letnice ustanovitve SPD. Februarja 1986 je kočo, ki je stala 100 m višje od sedanje, do temeljev porušil snežni pršni plaz. Zato so se odločili, da bodo novo kočo zgradili nekoliko nižje, na pred plazovi varnem delu planine. Temelje s podkletitvijo in kletno ploščo so zgradili leta 1987, naslednje leto so nadaljevali z zidarskimi deli, še leto kasneje pa so postavili po naročilu društva izdelano montažno leseno poslopje, katero so slovesno odprli 14. septembra 1991, ob 65-letnici društva.

Založnik: PD Mežica

Fotografija: Rado Vončina

Fotoliti: Scan studio

Tisk: Šetisk

Poslana: 19.8.1996





# KAMNIŠKO SAVINJSKE ALPE

Od Koče na Grohatu se spustimo mimo najvišje slovenske kmetije Bukovnik v dolino in prečkamo reko Savinjo malo pred Solčavo in pot nadaljujemo preko Robanovega kota – kmetije Roban naprej proti Kocbekovemu domu na planini Korošica. Za to pot potrebujemo celih 7 ur in pol.

Založnik:

Goričar & Leskovšek, Celje

V korist Savinjske podružnice

Slovenskega planinskega društva



Kocbekov dom na Korošici je stal ob južnem vznožju Ojstrice nad prostrano zeleno kotlino Korošice. Prvo kočo je že davnega leta 1876 postavilo Nemško-avstrijsko planinsko društvo, ki je leta 1881 pogorela. Naslednje leto so zgradili novo. Savinjska podružnica SPD je po svoji ustanovitvi zgradila na bližnji Molički planini svojo planinsko kočo in jo slovesno odprla 16. avgusta 1894, poimenovano po Franu Kocbeku, takratnem načelniku podružnice. Po 1. svetovni vojni je nemško kočo prevzela Savinjska podružnica SPD, kočo na Molički planini pa je predala Ferijalni zvezi. Leta 1929 so kočo nadzidali in obnovili in oprli 17. avgusta 1930 in jo prav tako poimenovali po Franu Kocbeku. Med 2. svetovno vojno je kočo zasegla nemška planinska organizacija, po osvoboditvi pa so jo prevzeli celjski planinci. Od takrat je bil dom večkrat prenovljen. 20. oktobra 2017 pa je koča pogorela, PD Celje sedaj že pripravlja postavitve nove, sodobne planinske koče.

LP 1016 48

Oznaka na hrbtni strani  
razglednice

*Predvideva se izdaja*

*po letu 1930.*





## KAMNIŠKO SAVINJSKE ALPE

Od Kocbekovega doma na Korošici se povzpne v južno ostenje Ostrice, katera je naš naslednji cilj. Pot je zelo zahtevna in zanimiva, še bolj zahtevna pot po moji osebni izkušnji pot na Ojstrico iz Logarske doline preko Koče na Klemenči jami. Po naši poti vrh dosežemo v dobri uri in pol hoje. Iz Ojstrice pa se odpravimo naprej pod južnim vrhom Planjave ali preko nje do Koče na Kamniškem sedlu (3 ure in pol) od katere pa lahko podaljšamo pohod na bližnjo Brano še za uro in pol.

Založnik: ni znan

Foto: Jos. Kunaver,

Ljubljana



Koča stoji na prisojni strani tik pod grebenom Kamniškega sedla (1903 m), ki povezuje Planjavo in Brano. Nekateri uporabljajo za sedlo tudi ime Jermanova vrata, ki je nastalo v času rokovnjačev. Kamniška podružnica SPD je začela s pripravami za gradnjo koč že leta 1902, dogradili in odprli pa so jo 12. avgusta 1906. PD Kamnik je leta 1953 koč obnovilo in prizidalo jedilnico, leta 1955 pa postavilo tovorno žičnico; ker pa je koč postala pretesna in tudi ni več ustrezala sodobnejšim zahtevam obiskovalcev, so se odločili, da bodo zgradili novo. V začetku maja 1981 so začeli rušiti staro koč in graditi novo; odprli so jo 23. julija 1983 ob 90-letnici Kamniške podružnice SPD. Leta 2012 je bila prenovljena notranost koč skupaj z novo kuhinjo, ki dosega sodobne standarde. Preskrba z energijo je vezana na fotovoltajne celice, vetrni agregat in pomožni dizelski agregat. Oskrba vode je vezana na kapnico in dezinfekcijo preko UV filtra. Odpadne vode se prečistijo v čistilni napravi.

Založnik: Satrap

Poslana:

- ni možno razbrati





## KAMNIŠKO SAVINJSKE ALPE

Če se ne držimo točnega zaporednega osvajanja točk na Slovenski poti si lahko za izhodišče izberemo tudi eno najlepših slovenskih ledeniških dolin – Logarsko dolino. Na koncu Logarske doline je veliko parkirišče od katerega po dobrih 15 minutah hoje dosežemo enega najlepših slovenskih slapov - 90m slap Rinka, ki je dejansko tudi del izvira reke Savinje. V nadaljevanju poti prečkamo zgornji del slapa, kjer pada preko skale in pridemo vse do izvira reke Savinje. Po dobri uri hoje po mešanem gozdu pridemo do Firschaufovega doma, ki pa je lepo izhodišče za planinarjenje v centralnem delu Kamniško Savinjskih alp. Turska gora preko Turskega žleba (2,5h), Brana (2,5h), Skuta (4h), Kranjska , Koroška in Štajerska rinka (3,5h).

LOGARSKA DOLINA

Dopisnica

Kraljevina Jugoslavije

Fotografija: Foto Putnik

Poslana: 14.9.1938



Firschaufov dom je stal na spodnjem robu ledeniške kmice Okrešelj nad zgornjim koncem Logarske doline. Imenovala se je po dr. Johannesu Frischaufu (1837-1924), profesorju na graški univerzi, neutrudnemu oznanjevalcu lepot Savinjskih Alp, humanistu in prijatelju Slovencev. Prvo kočo na Okrešlju je zgradilo že leta 1876 zgradilo Nemško-avstrijsko planinsko društvo. Leta 1907 jo je pomladanski plaz z Mrzle gore porušil. Še istega leta je Savinjska podružnica SPD začela graditi na bližnjem, bolj varnem mestu, nov dom, ki so ga slovesno odprli 2. avgusta 1908. Leta 1932 so dom prenovili. Po 2. svetovni vojni ga je prevzelo PD Celje, ki ga je v letih 1959-1961 temeljito prenovilo oziroma zgradilo skoraj na novo. Leta 1960 so postavili tovorno žičnico za oskrbovanje doma. Večje obnove so bile izpeljane še v letih 1988 - 1991 in 1998 - 2000. Žalostno pa je dom pogorel novembra 2019. Sedaj pa že poteka gradnja nove kočice.

FRISCHAUFOV DOM NA

OKREŠLJU

Založnik: ni znan

Poslana: 20.8.1933

1715 28





## KAMNIŠKO SAVINJSKE ALPE

Cojzovo kočo na Kokrškem sedlu lahko dosežemo iz dveh dolinskih izhodišč (Kamniške Bistrice ali od kmetije Suhadolnik nad dolino Kokre), če pa prečimo Kamniško Savinjske alpe iz vzhodne strani pa iz vrha Skute v dveh urah. Hkrati pa je Cojzova kočica lepo izhodišče za pohod na Mlinarsko sedlo, Grintavec (2h) (najvišji vrh KSA – 2558m) in za bolj oddaljeni ter iz mojega pogleda bolj zanimivi – markantni gori Jezersko in Kokrško Kočno, kateri pa dosežemo v štirih oz. štirih urah in pol.

### SKUTA IZ GRINTOVCA

Založnik: Ferd. V. Kleinmayr,  
Klagenfurt - Celovec

Ni potovana

Izdana pred  
prvo svetovno vojno



Kočica stoji na vrhu Kokrskega sedla med Grintovcem in Kalško goro, ki je tudi preval med dolinama Kamniške Bistrice in Kokre. Ime ima po bratih Žigi Zoisu (1747-1819), mentorju in mecenu slovenskih literatov, naravoslovcu, geologu in mineralogu ter po botaniku Karlu Zoisu (1756-1799). Prvo kočica je leta 1897 zgradilo Nemško-avstrijsko planinsko društvo. Po 1. svetovni vojni pa jo je prevzelo SPD, ki jo je temeljito obnovilo. Po 2. svetovni vojni jo upravlja PD Kamnik. Kočica je sčasoma postala premajhna in tudi urejenost ni več ustrezala, zato so jo leta 1966 obnovili in povečali. Leta 1967 so iz Konca v Kamniški Bistrici potegnili tovorno žičnico. Leta 1986 so napeljali vodo od 900m oddaljenega izvira in tega leta tudi začeli graditi nov velik prizidek. Razširitev in obnovo kočice so končali leta 1988 in ob 95-letnici ustanovitve Kamniške podružnice SPD, so 18. septembra 1988 povečano in obnovljeno kočico tudi odprli. PD Kamnik je v zadnjih letih storilo veliko, da kočica zadovoljuje tudi stroge okoljevarstvene kriterije, zato jo je v okviru bilateralnega sodelovanja med republiko Avstrijo in Slovenijo opremilo s čistilno napravo ter fotovoltaičnim generatorjem in vetrno elektrarno za proizvodnjo elektrike, ki nadomeščata diesel agregat.

### COJZOVA KOČA NA KOKRSEKM SEDLU

Založnik: Ruba

Br 1053

1922

Ni potovana





## KAMNIŠKO SAVINJSKE ALPE

Za pohod med Grintovcem in Jezersko Kočno čez Mlinarsko sedlo potrebujemo dobre dve uri. Na poti prečimo nizko, ozki in na navznoter nagnjeno polico nad katero se bohoti debela štruci podobna skala. Pod polico pa je globok prepad, ki se končuje v meleh. Pot do vrha je precej nevarna in polna grušča. Iz vrha Kočne sestopimo nazaj po isti poti preko police od tam pa se nato po Kremžarjevi poti spustimo do Češke kočice na Spodnjih Ravneh.

GRINTOVEC

Fotografija

Jos. Kunaver Ljubljana

Ni potovana

Foto papir



JEZERSKA KOČNA

Založnik: ni znan

Fotografija: Foto Kunc

Poslana: 30.5.1937



foto Kunc

Kočna 2539 m in Ždolska škrbina



## KAMNIŠKO SAVINJSKE ALPE

Iz zahodne strani Kamniško Savinjskih alp imamo lepo izhodišče iz Jezerskega od koder prihaja vsem znana alpinistična družina Karničar, ki pa je bila tudi oskrbniška družina Češke kočne na Spodnjih ravneh, ki nam je izhodišče za osvojitve Grintavca v treh urah in Jezerske Kočne v treh in pol urah iz severne strani. Na drugi strani pa so v sedemdesetih letih postavili novo kočjo in jo poimenovali Kranjska kočja na Ledinah, ki nam pa je izhodišče na Koroško Rinko v treh urah, Skute v 5h in pol, Velike Babe v eni uri in celo Mrzle gore v 3 in pol.

ČEŠKA KOA

Založnik: Češka podružnica Slovenskega planinskega društva

Poslana: 17.8.1901 – Zgornje Jezersko

Oberseeland – prihod v Kraljevi vinohradi

19.8.1901 (dokazilo po knjigi Monografije

českosloveskych znamek št. 13)



Češka kočja pod Grintovcem.  
(1600 m.)

Spodnje Ravni pod severnim ostenjem Grintovca in ob robu prepadnega pobočja nad dolino Ravenske Kočne. Zgradila jo je Češka podružnica SPD v Pragi in jo odprla 26. julija 1900. Po 1. svetovni vojni jo je prevzelo SPD. Po 2. svetovni vojni jo je najprej upravljalo PD Kranj, ki pa jo je leta 1949 predalo novoustanovljenemu PD Jezersko. Leta 1969 so iz doline Ravenske Kočne napeljali tovorno žičnico in jo do danes tudi že večkrat celovito obnovili. Češka kočja ohranja zunanji videz češke kmečke hiše, kot ga je imela ob otvoritvi leta 1900.

Donatorska kartica

za izgradnjo

KRANJSKE KOČE

NA LEDINAH

Izdajatelj

PD Kamnik

**prispevek za izgradnjo ledin**

DOLGI HRBET GRINTOVEC  
RINKA KOROSKA KRANJSKA ŠKUTA MLINARSKO SEDLO

planinska postojanka  
smučišče  
vlečnica  
poti  
okolje  
ureditev preventivnih ukrepov GRS

**50 DIN**

PD KRANJ 1899

№ 000507

priimek bo vpisan v častno knjigo izgradnje ledin

Kočja stoji na planoti Ledine tik ledenika pod Skuto. Na tem mestu je nekdaj stala ovčarska koliba, na Ledinah so namreč pasli ovce z Jezerskega. PD Kranj je začelo s pripravami za gradnjo leta 1973, leta 1975 so postavili tovorno žičnico, julija 1976 pa so začeli graditi. Kočo so odprli 31. julija 1977. Koča se po svoji arhitekturi razlikuje od drugih planinskih postojank, vendar se ujema s pokrajino, ki jo obdaja. Na strehi kočje je ploščad za pristajanje helikopterjev. Leta 2002 so kočjo priključili na čistilno napravo in povečali moč fotovoltaičnega sistema.



## KAMNIŠKO SAVINJSKE ALPE

Centralni del Kamniško Savinskih alp je osvojen oz. za nami in sedaj se odpravimo od Češke kočice preko Jezerskega proti jugu v smeri Storžiča nas čaka 6 ur in pol lahke planinske hoje do naslednje točke – Planinskega doma na Kališču. Od kočice nas nato do vrha Storžiča čaka še 1 in pol zahtevne poti. Na vrhu Storžiča je ponovno postavljen visok lesen križ, a prava paša za oči pa je razgled na vse strani...

PLANINSKI DOM

NA KALIŠČU

Založnik:

Planinska založba Slovenije

Ni potovana

Foto papir



Planinski dom »Kokrškega odreda« na Kališču stoji na razglednem jugozahodnem podaljšku slemena Bašeljskega vrha nad nekdanjo planino Kališče. Dom je ob svoji 60-letnici zgradilo PD Kranj in ga odprlo 2. avgusta 1959. Leta 1974 so do kočice postavili še 1920 m dolgo tovorno žičnico, kateri je leta 1997 ob udaru strele pogorela strojnica je v celoti zgorela. Koča je bila deležna obnove v letih 1980-1982. Leta 1992 pa so že namestili prve fotovoltaične celice za razsvetljavo.

Podstavek PIVOVARNE LAŠKO

*Pivovarna Laško prireja že od leta 2010 Zlatorogovo transverzala ponosa.*



Znamka: Pošte Slovenija

Storžič – planika

Oblikovanje: Studio Botas

Tisk: DELO Tiskarna d. d.

Izvedba: 4 – barvni ofset

Izdaja: 21.3.2000





## KAMNIŠKO SAVINJSKE ALPE

Z vrha Storžiča imamo odvisno od Dnevnikov SPP dve naslednji točki: Dom pod Storžičem, ki ga dosežemo nekje v dobrih dveh urah iz vrha; druga točka pa je Koča na Kriški gori, ki jo direktno dosežemo preko planine Mala Poljana in vrha Psice (1769m) nekje v 4 urah hoje. Slikovita dostopna pot na Storžič je tudi v nasprotni smeri od Doma pod Storžičem čez Žrelo (zelo zahteven vzpon – 3 ure).

### DOM POD STORŽIČEM

Založnik: FORTE

Poslana: 2.7.2007

»stara zaloga razglednic«

Foto papir

Dom pod Storžičem je v zimskem času priljubljen pri sankalcih, v toplejših mesecih pa vabi vse ljubitelje pohodništva, gorništv, gorskega kolesarjenja in narave. Stoji na višini 1123 metrov na robu planine Jesenje nad zgornjim koncem Lomske doline pod severnim ostenjem Storžiča. Prvo planinsko postojanko pod Storžičem so leta 1938 tržiški planinci uredili v najeti planšarski koči, nov dom pa so odprli leta 1951, skozi leta pa so ga večkrat obnovili.



### KOČA NA KRIŠKI GORI

Založnik:

Turistično društvo Tržič

Ni potovana

Foto papir

Koča na Kriški gori stoji na vrhu prisojne Mežnarjeve senožeti na zahodnem delu podolgovatega slemena Kriške gore. PD Križé jo je začelo graditi leta 1950, slovesno pa so jo odprli 28. junija 1953. Leta 1963 so dozidali prizidek z jedilnico in skupnim ležiščem. Leta 1975 so iz vasi Gozd zgradili tovorno žičnico. Leta 1981 so kočó povečali in obnovili. Leta 1991 so podrli staro kočó in pozidali novo ter dokončali pritlične prostore. V letih 1992 in 1993 so nadaljevali z gradnjo in opremljanjem kočé ter namestili sončne celice. Leta 1993 so postavili ekološko stranišče, vključili mobilni telefon in kupili 1438m<sup>2</sup> zemljišča. Leta 1994 so fasado obložili z lesom. Od decembra leta 2006 je kočó priključena na javno električno omrežje.





## KARAVANKE

Iz Koče na Kriški gori se ozremo na zahod in se iz Kriške gore spustimo v Tržič, kjer prečimo kraj in nadaljujemo v smeri zahoda na Dobrčo oz. do Koče na Dobrči za katero smo porabili 5 ur in pol. Od Dobrče pa se odpravimo na sever proti Begunjščici. Naš cilj je Roblekov dom katerega dosežemo po 5 urah nezahtevne poti in ga lepo opevajo Avseniki v pesmi Na Roblek.



KOČA NA DOBRČI

Založnik: ni znan

Poslana: 4.7.1966

Foto papir

Koča stoji nad robom strmega južnega pobočja Dobrče na kraju, imenovanem Kres, kjer so menda ob turških vpadih kurili kresove. Prvo kočo so po 1. svetovni vojni zgradili štirje zasebniki; leta 1952 jo je prevzelo PD Tržič in jo poimenovalo po trziškem planincu Ladislavu Kostanjevcu (1906-1937), ki ga je pod Storžičem zasul snežni plaz. Požar je kočo 16. septembra 1974 povsem upepelil. Leta 1975 so na pogorišču začeli graditi novo kočo, ki so jo odprli 10. junija 1978 in se poslej imenuje Koča na Dobrči.



ROBLEKOV DOM NA

BEGUNJŠČICI

Založnik: ni znan

Poslana: 6.8.1959

Foto papir

Dom stoji na razgledni rami na zahodnem grebenu Begunjščice. Prvo kočo, ki je stala nižje od sedanjega doma, je zgradila Radovljjska podružnica SPD in jo odprla 25. julija 1909; poimenovali so jo po dr. Janku Vilfanu, odvetniku iz Radovljice in takratnem predsedniku podružnice. Leta 1933 je Radovljjska podružnica SPD zgradila na sedanjem mestu večji dom in ga odprla 30. julija 1933; poimenovali so ga po Hugonu Robleku (1871-1920), pobudniku planinstva na Gorenjskem, ki je tragično umrl pri požigu Narodnega doma v Trstu. Partizani so 30. aprila 1943 dom požgali. Radovljjski planinci so po osvoboditvi zgradili nov dom, ki so ga odprli 15. septembra 1946. Leta 1975 so dom obnovili in posodobili in ga ob praznovanju 80-letnice društva slovesno odprli 31. avgusta 1975. Večjo obnovo so opravili leta 1987 in 2005.



## KARAVANKE

Od Roblekovega doma se odpravimo na Velik vrh Begunščice, katerega dosežemo v dobri uri, nato pa sledi spust na Zelenico, kjer je včasih delovalo lepo smučišče nad Ljubljem. Od Doma na Zelenici pa nas na zahodu že čaka najvišja gora v Karavankah – Stol (2236m) katerega dosežemo po dobrih treh urah in pol hoje.

ZELENICA

Založnik: J. Nadišar

Tržič

Potovana



Zelenica - Stol - Nemški vrh

Dom stoji na mali ravnici Zeleniškega sedla med severnim ostenjem Begunjščice in južnim pobočjem obmejnega grebena Na Možeh. Prvo kočo na Zelenici je leta 1929 zgradilo pet zasebnikov, vendar je niso želeli dati v najem Tržiški podružnici SPD; kočica je bila med okupacijo požgana. Leta 1950 so začeli graditi planinski dom delavci šole milice, ki je bila takrat v Begunjah; nedokončani dom je 15. decembra 1952 prevzelo v najem PD Tržič, ki ga je zasilno usposobilo in naslednje leto tudi odprlo. S pogodbo med RSNZ, ki je bil lastnik zgradbe, in PZS, je 24. julija 1962 dobilo PD Tržič objekt v trajno last. Postojanko so po prevzemu popolnoma dokončali in opremili ter jo slovesno odprli 19. januarja 1966. Leta 1992 so nadzidali vhodni prizidek in s tem pridobili učno sobo. Dom je decembra 1999 popolnoma pogorel. Društvo ga je obnovilo, zgradilo in je sedaj ponovno odprto. V sklopu doma deluje tudi Gorniški učni center.

VRH STOLA

Založnik: Ni znan

Poslana: 19.5.1929

*V ozadju na levi strani*

*TRIGLAV (2864m)*

*izstopa med gorami*

*Julijskih alp*





# KARAVANKE

Stol – 2236m najvišja gora v Karavankah. Na severno stran prepadna stena, na južno stran pa sega pobočje kar več kot tisoč metrov visoko. Iz Stola imamo lep razgled na vse strani neba. Na severni strani imamo pogled na celotno Celovško kotlino z visokimi in nizkimi Turami, na vzhodu se bohota Begunjščica in Kamniško Savinjske alpe. Na južno stran pa ljubljanska kotlina celotna Gorenjska in vse do Snežnika tja na koncu. Proti jugozahodu pa seveda naši Julijci in pa v ozadju Dolomiti.



PREŠERNOVA KOČA

NA STOLU

Založnik:

Kranjska podružnica S.P.D.

Potovana

*Pred prvo svetovno vojno*

Koča stoji na prisojni strani tik pod vrhom Malega Stola (2198 m). Prvo kočjo je leta 1909 zgradila Kranjska podružnica SPD, slovesno so jo odprli 31. julija 1910. Poimenovali so jo po največjem slovenskem pesniku dr. Francetu Prešernu (1800-1849), domačinu iz Vrbe pod Stolom. Leta 1927 so kočjo povečali, otvoritev pa je bila 15. julija 1928. Po znani bitki na Stolu, 20. februarja 1942, so partizani kočjo zažgali, da v njej Nemci ne bi imeli oporišča. Na pobudo preživelih borcev bitke na Stolu je PD Javornik-Koroška Bela zgradilo na temeljih stare kočje novo planinsko postojanko in jo odprlo 21. avgusta 1966. V letih 1981-1984 so kočjo precej povečali in prenovili, slovesna otvoritev pa je bila 4. avgusta 1984. Koča je 13. julija 1992 dobila mobitel, leta 1993 pa so montirali sončne celice za pridobivanje električne energije. Sistem je bil povečan leta 2001. Poleg tega sistema pridobivajo električno energijo še s pomočjo vetrnice.



PREŠERNOVA KOČA

NA STOLU

Založnik:

Planinsko društvo

Javornik – Koroška Bela

Fotografija: Franci Sluga

Tisk: Simotisk

Izvedba Kompas tozd

Magistrat, 1986

Poslana: 23.8.1990



# KARAVANKE

Od Koče na Stolu pa se odpravimo proti zadnji točki v pogorju Karavank – Golici. Golica je vsem poznana po poljih lepih belih narcis, ki ponovno obarvajo travnike v lepo belo barvo. Naša pot iz Stola poteka ob severni meji z Avstrijo in po slabih 5 urah dosežemo kočo na Golici od katere še imamo pol ure hoje v hrib. Malo pod vrhom Golice opazimo tudi ruševine nekdanje Kadilnikove koče, ki je žal v juniju 1943 bila požgana s strani partizanov. Iz vrha Golice so prav tako lepi razgledi na vse strani neba. Proti zahodi pa si že ogledujemo našega očaka – Triglav.

## KADILNIKOVA KOČA

Založnik: ni znan

Ni potovana

Naveden datum obiska na

razglednici 19.9.1926

Znamka: Pošte Slovenija

Golica – narcisa

Oblikovanje: Studio Botas

Tisk: DELO Tiskarna d. d.

Izvedba: 4 – barvni ofset

Izdaja: 23.3.1999

Foto: Joco Znicaršič in Jože Dobnik

Nominalna vrednost: 15 SIT



Koča stoji na razglednem rebu južnega pobočja Golice, tik nad gozdno mejo. Na tem kraju je leta 1892 Nemško-avstrijsko planinsko društvo zgradilo kočo, ki so ji pred 1. svetovno vojno rekli Nemška koča. To je zelo bolelo slovenske planince, zato se je podružnica SPD za kranjskogorski okraj takoj po ustanovitvi leta 1903 odločila, da zgradi na vrhu Golice slovensko kočo. Zgradili so jo leta 1904, slovesno pa odprli 18. junija 1905 in jo poimenovali po Francu Kadilniku (1825-1908), starosti slovenskih planincev, ki je za gradnjo koče prispeval 7000 kron, kar je bilo takrat pravo premoženje. Med obema vojnoma je obe koči upravljala Jeseniška podružnica SPD. 13. junija 1943 so partizani obe koči požgali, da ne bi Nemcem služili za oporišče. Leta 1979 so na občnem zboru PD Jesenice sklenili, da bodo na temeljih nekdanje Spodnje koče zgradili novo planinsko postojanko; začeli so s pripravami in leta 1982 tudi z gradnjo, ki so jo dokončali leta 1984. Slovesno odprtje nove koče je bila 3. junija 1984 ob 60-letnici PD Jesenice.



## KOČA NA GOLICI

Založnik: 1912

Poslana – čas pred 1.svet. vojne

Žig koče iz časa pred 1.svetovno vojno

Nemško – avstrijsko planinsko društvo  
sekcija Kranjska





# JULIJSKE ALPE

Počasi zapuščamo Karavanke in se pomikamo še po meji navzgor do planine Dovške rožce nakar se spustimo v dolino proti Dovjem, kjer je bival in župnikoval Jakob Aljaž in se preko Mojstrane, kjer obiščemo in se odpočijemo v Planinskem muzeju. Od tam pa se odpravimo v dolino Vrat, kjer nas najprej pozdravi slap Peričnik od koder nadaljujemo pot naprej do Aljaževega doma v Vratih. Za celotno pot smo ali bomo potrebovali kar devet ur in pol.

## SLAP PERIČNIK

Tisk in založnik:

Kleinmayr & Bamberg v Ljubljani

Avtor slike L. Benesch

Peričnik na Kranjskem

Umetniška razglednica št. 12

Poslana iz Bleda 19. 8. 1902

v Lovrenc na Pohorju

dohodni žig: 20. 8. 1902



Natisnila in založila KLEINMAYR & BAMBERG V LJUBLJANI.

Umetniška razglednica št. 12. — Vse pravice pridržane.

L. BENESCH: PERIČNIK NA KRANJSKEM.

Aljažev dom stoji ob robu gozdne jase v zgornjem delu doline Vrat. Imenuje se po Jakobu Aljažu (1845-1927), t.i. Triglavskem župniku z Dovjega, skladatelju in planinskem piscu, ki ima velike zasluge za razvoj slovenskega planinstva in v odporu proti potujčevanju triglavskih gora. Jakob Aljaž je postavil prvo leseno kočo, ki so jo odprli 9. julija 1896, potem pa je na planoti pred sedanjim domom zgradil prvi Aljažev dom, ki so ga odprli 7. avgusta 1904. Dom je marca 1909 porušil plaz z Dolkove špice. Aljaž je takoj organiziral gradnjo novega doma na sedanjem, varnejšem mestu; odprli so ga 17. julija 1910; zunanost doma se do danes ni spremenila. Dom je upravljal osrednji odbor SPD; po 2. svetovni vojni ga je prevzelo PD Ljubljana-Matica, ki ga je maja 1950 predalo PD Dovje-Mojstrana. Novi lastnik je leta 1952 zgradil gospodarsko poslopje s pomožnimi prostori in kupil bližnjo Šlajmerjevo vilo in jo uredil kot depandanso. Leta 1958 je Aljažev dom dobil telefon. Leta 1975 so v nekdanji vojaški stražnici ob poti proti spomeniku uredili zimsko sobo.

## ALJAŽEV DOM V VRATIH

Fotografija: Fran Pavlin, Jesenice

Poslana: 7. 8. 1925



Vrata - Aljažev dom (hotel) - Triglav (2865 m)



## JULIJSKE ALPE

Od kočje nas po nekaj korakih poti pripelje pod markantno Severno steno Triglava, ki je visoka okoli 1300m (Dolga nemška smer – težavnost III – IV+ višina 1000m in široka okoli 3500m (Zlatorogove police). Naša pot se usmerja proti Staničevi kočji za katero bomo potrebovali 5 ur hoje za doseg.

STANIČEV DOM POD

TRIGLAVOM

Staro nemško ime

**Deschmannhaus**

Založnik:

Purger & Co.,

Photocrom II.

No.-13122

Ni potovana



Dom stoji na mali planoti tik pod Visoko Vrbanovo špico. Prvo kočjo je na tem mestu odprla 30. junija 1887 kranjska sekcija Nemško-avstrijskega planinskega društva in jo poimenovala "Deschmannhaus po Dragotinu Dežmanu (1821-1889), politiku, arheologu in kustosu ljubljanskega muzeja. Po 1. svetovni vojni je kočjo prevzelo SPD, ki jo je preimenovalo v Staničevu kočjo po Valentinu Staniču (1774-1847), največjemu alpinistu takratne dobe v Evropi. Po 2. svetovni vojni jo je prevzelo PD Dovje-Mojstrana, leta 1950 pa PD Javornik-Koroška Bela. Leta 1959 so se odločili, da kočjo obnovijo in povečajo. Leta 1961 so začeli z gradnjo in obnovo ter ob 70-letnici SPD odprli 25. avgusta 1963 novi dom. V obdobju 1964-1970 so dom posodobili in za zimske obiskovalce usposobili poleg doma manjšo kočjo. Leta 1989 so nad ravno streho postavili ostrešje; na podstrešju so pridobili nova ležišča. Leta 1993 so vključili mobilni telefon.

STANIČEV DOM POD

TRIGLAVOM

Založnik: Caspar & Poltnig

Villach, L1246

Ni potovana

Na razglednici natiskana časovnica za osvajanje Planinskih točk



Triglav (2863 m) mit Deschmannhaus (2332 m)  
Eig. d. Sektion Krain d. D. u. ö. A.-V.

Zugänge von Mölstrana, Krain, Bahnstation durchs Kottal zum Deschmannhaus 6 Std., Spitze 2 Std.; durchs Kermatal zur Spitze über Maria Theresienhütte 8 Std. Von Wochtein Feistritz - Theresienhütte zur Spitze 10 Stunden.



## JULIJSKE ALPE

Od Staničeve kočice se povzpne naprej proti Triglavskemu domu na Kredarici. Do Kredarice pridemo v eni uri in tako dosežemo najvišjo oskrbovano kočico v Sloveniji na višini 2515m. Poleg kočice je postavljena meteorološka postaja, ki je v obratovanju skozi celo leto z aktivno posadko. V neposredni bližini je tudi najvišje slovensko božjepotno svetišče, cerkev »Marije Snežne«. Prvo kapelico je na Kredarici postavil že leta 1896 znani duhovnik iz Dovjega Jakob Aljaž.

TRIGLAVSKI DOM

NA KREDARICI

Založnik: L. Schwentner

v Ljubljani

Poslana: 25.7.

(predvidevam 1906)



Dom stoji na Kredarici, vzpetini v grebenu med Rjavino in Triglavom. Prvo Triglavsko kočico na Kredarici je na svetu, ki ga je kupil Jakob Aljaž, po njegovi zamisli postavilo SPD; slavnostno so jo odprli 10. avgusta 1896. Skromno kočico so leta 1909 povečali in jo ob otvoritvi, 8. septembra 1909, preimenovali v Triglavski dom na Kredarici. Po 2. svetovni vojni upravlja dom PD Ljubljana-matica, ki je v letih 1953 in 1954 zgradilo velik prizidek in s tem povečalo zmogljivost doma; povečani dom so odprli 8. avgusta 1954. Zaradi vedno večjega obiska dom ni bil več kos svojim nalogam, zato se je PD Ljubljana-matica odločilo za povečavo doma. Z veliko družbeno pomočjo je v poletnih sezonah 1982 in 1983 zgradilo in opremilo velik trinadstropni prizidek in ga funkcionalno povežalo s starim objektom; slovesna otvoritev je bila 17. septembra 1983 v počastitev 90-letnice ustanovitve SPD. Leta 1984 so obnovili še stari dom in s sklepno slovesnostjo 20. oktobra 1984 so bila vsa dela s povečavo in obnovo končana. PD Ljubljana-matica si zelo prizadeva izboljšati ekološke probleme na Kredarici. Leta 1992 so montirali prvih 20 sončnih celic, ki spreminjajo sončno v električno energijo. Ta sistem so z leti močno povečali, leta 1998 pa so ga dopolnili še z vetrnim generatorjem.



TRIGLAVSKI DOM

NA KREDARICI

Fotografija: Fr. Pavlin,

Jesenice-Assling

Poslana: 29.8.1915



## JULIJSKE ALPE

Našo najvišjo goro tvorijo trije vrhovi – Triglav in kot zanimivost imamo tudi tri kočice za vzpone na njo iz višje višine. Na prejšnji strani predstavljen Triglavski dom na Kredarici, in pa še Dom Planika pod Triglavom in Koča na Doliču. Za nekdanjo italijansko vojaško stražnico Morbegno, ki je nastala med prvo in drugo svetovno vojno je sedaj propadajoča visokogorska vojaška trdnjava.

### DOM PLANIKA POD TRIGLAVOM

Založnik: Sektion Krain des D.u.Ö.

Alpenvereins

Purger & Co., München

Photochromierkarte No.12285

Poslana: v času 1.s.vojne

Pregled pošte - cenzura

K.u K. Milliterzensur



Dom stoji na visoki planoti Ledine na južni strani Triglava. Prvo kočico so zgradili pobudniki za ustanovitev društva Triglavski prijatelji iz Bohinja in jo odprli 18. septembra 1871; imenovali so jo **Triglavski tempelj**. Kočica je že do leta 1875 propadla. Na tem mestu je Nemško-avstrijsko planinsko društvo zgradilo leta 1877 novo kočico; leta 1880 jo je prodalo avstrijskemu Turistovskemu klubu, ki jo je obnovil in 3. avgusta 1880 odprl pod imenom **Koča Marije Terezije**. Zraven kočice so 13. avgusta 1911 odprli nov Dom Marije Terezije. Po 1. svetovni vojni je dom prevzelo SPD in ga preimenovalo v **Aleksandrov dom**, kočica pa je postala obmejna stražnica. Po 2. svetovni vojni je dom in kočico prevzelo PD Gorje, postojanka pa je dobila sedanje ime. **Dom planika pod Triglavom** je ohranil nekdanjo zunanjo obliko, notranjost pa so večkrat preurejali. Leta 1987 so dotrajano kočico (karavlo) porušili in namesto nje postopoma zgradili večjo depandanso, ki so jo slovesno odprli in blagoslovili 19. avgusta 1992.

### TRŽAŠKA KOČA

NA DOLIČU

Založnik: ni znan

Poslana: 7.8.1957

Foto papir



Kočica stoji na sedlu Dolič med Šmarjetno glavo in Kanjavcem. Prvo leseno kočico na Doliču so odprli italijanski planinci 14. septembra 1930. Po 2. svetovni vojni jo je prevzelo PD Gorje, ki jo je skupaj s SPD Trst obnovilo. Kočico so odprli 15. avgusta 1948; pozimi 1950/51 jo je porušil sneg. Novo kočico so postavili malo višje na varnejšem kraju; graditi so začeli leta 1952, odprli pa so jo 26. julija 1953. Imenovali so jo Tržaška koča; stara želja slovenskih planincev iz Trsta je bila, da bi imeli kočico v Triglavskem pogorju, ki pa je niso mogli uresničiti. Tržaška koča stoji na pomembnem križišču planinskih poti, zato je kmalu postala premajhna. V letih 1972 in 1973 so zgradili velik prizidek in ga funkcionalno povezali s staro kočico; svečana otvoritev povečane in prenovljene kočice je bila 19. avgusta 1973.



## JULIJSKE ALPE

Iz Kredarice smo se povzpeli po zavarovani poti na Mali Triglav in nato opravili še vzpon po grebenu na vrh naše najvišje gore Triglava. Za pot iz Kredarice potrebujemo uro in pol, v poletnem velikem obleganju pa se lahko podaljša tudi na tri ure. Od kočice planika potrebujemo prav tako uro in pol, od Tržaške kočice na Doliču pa še uro več, če pa se podamo od Aljaževega doma pa bomo potrebovali celih šest ur in pol.

Založnik: ni znan

Oblikovanje: EMTE

Izdana: Med 1. in 2. svet. vojno

Ni potovana

*Poleg stolpa se nahaja mejni kamen*

*na Rapalski razmejitveni črti*

*med državo SHS in Italijo*

**Podarim-Dobim** je bila nagradna igra in hkrati akcija zbiranja denarja in sredstev za pomoč slovenskim športnikom pod okriljem Slovenske smučarske zveze in (do osamosvojitve) Jugoslovanskega smučarskega sklada (YU SKI POOL), ki je potekala v letih od 1984 do 1997. Pobudnik akcije je bil Evgen Bergant, ki je bil uslužbenec Dela. Oddaja pa je bila narejena po podobni akciji, ki so jo prirejali v Avstriji in Nemčiji. Voditelj kot tudi »maskota« je bil voditelj Janez Hočevar - Rifle\_s črno-oranžnim šalom.



PODARIM DOBIM 1991/1992

TRIGLAV, JUNIJ 1991





## JULIJSKE ALPE

Aljažev stolp je najvišje ležeče gorsko zavetišče v Sloveniji, na vrhu Triglava (2864 metrov), kjer so ga postavili leta 1895. Skupaj z vrhom predstavlja naj prepoznavnejši simbol slovenstva in tudi v planinstvu je na visokem mestu. Danes je v državni lasti, upravlja ga Planinsko društvo Ljubljana-Matica, spada pa pod Občino Bovec.



ALJAŽEV STOLP NA VRHU TRIGLAVA

Založnik: Planinsko društvo Gorje

Poslana: 23.7.1984

- Zvezda na vrhu stolpa
- Danes je montirana zastavica z letnico 1895

Pogačnikov dom na Kriških podih stoji na vzpetini Griva na spodnjem robu visokogorske kraške planote Kriški podi. PD Radovljica ga je začelo graditi leta 1948, odprli pa so ga 7. oktobra 1951. Poimenovali so ga po Jožetu Pogačniku (1927-1951), načelniku gospodarske komisije PZS in pobudniku gradnje doma, ki se je smrtno ponesrečil v Mlinarici na poti k otvoritvi doma. Leta 1973 so dozidali prizidek s sanitarijami, umivalnicami in pralnico ter prenovili notranjost, prenovljeni dom pa so odprli 23. septembra 1973. Leta 1983 so iz Zadnjice zgradili tovorno žičnico, ki so jo v letih 2001 - 2003 povsem obnovili. Bivak z zimsko sobo v zgornji postaji zraven doma so predali namenu 15. septembra 1985.



POGAČNIKOV DOM NA  
KRIŠKIH PODIH PO RAZORJEM

Založnik: ni znan

Ni potovana

Foto papir



## JULIJSKE ALPE

Prisojnik – markantna gora na levi strani prelaza Vršič iz Gorenjske strani. Zanimivost Prisojnika so okna na vzhodni in zahodni strani gore. Za dostop iz Vršiča potrebujemo nekje dobre tri ure hoda, če pa se odpravimo po Hanzovi zavarovani zelo zahtevni planinski poti pa bomo potrebovali za osvojitve vrha celih 5 ur. Kot zanimivost je še skala v zahodni steni Prisojnika, ki ponazarja Ajdovsko deklico.

### PRISOJNIK

Založnik: ni znan

Fotografija:

Fran Pavlin, Jesenice

Poslana: 29.8.1915



Erjavčeva koča stoji na hribčku ob vršički cesti na severni strani prelaza. Prejšnjo leseno kočo je zgradila in 14. julija 1901 odprla kranjska sekcija Nemško-avstrijskega planinskega društva. Po 1. svetovni vojni je kočo prevzelo SPD, ki jo je popravilo in povečalo ter odprlo 30. julija 1922; poimenovali so jo po naravoslovcu in pisatelju Franu Erjavcu (1834-1887). Po 2. svetovni vojni so kočo prevzeli jeseniški planinci, ki so jo obnovili in odprli 15. septembra 1946. Leta 1949 so iz Kranjske Gore napeljali elektriko, leta 1951 pa še telefon. Stara lesena koča je sčasoma dotrajala, zato so se v PD Jesenice odločili, da jo bodo nadomestili z novo, sodobnejšo postojanko. Spomladi 1987 so podrli staro kočo in začeli graditi novo; jeseni so bila gradbena dela končana. Zaradi finančnih težav so jo gradili postopoma. Slovesno so jo odprli 1. avgusta 1993.

### ERJAVČEVA KOČA

Nem. VOSSHÜTTE

Založnik:

Purger & Co.,

München.

Photocrom II.

No.-13125

Ni potovana

*V ozadju je druga najvišja*

*gora v Sloveniji Škrlatica*

*2740m*





# JULIJSKE ALPE

Nahajamo se na prelazu Vršič 1611m kjer se lahko iz Gorenjske namenimo v Trento in naprej po Soški dolini ali obratno. Od tu imamo izhodišče za pot na Prisojnik (4h) in oddaljeni Razor (7,5h) proti vzhodu. Na zahodni strani je najbližja Mala Mojstrovka (2h) in naš lepotec Jalovec (6,5h).

## TIČARJEV DOM NA VRŠIČU

Založnik:

Generalturist Zagreb

Poslana: 26.7.1965



Tičarjev dom stoji na trentski strani vrha Vršič in tik nad vršičkim prelazom, prek katerega pelje cesta Kranjska Gora-Trenta-Bovec. Prvo kočo na tem mestu je kot protiutež nemškoavstrijski Vossovi koči (sedaj Erjavčeva koč) zgradilo SPD na pobudo in ob pomoči dr. Josipa Tičarja, predsednika Kranjskogorske podružnice SPD; z imenom "Slovenska koč so jo odprli 4. avgusta 1912. Med 1. svetovno vojno so jo zasedli avstrijski vojaki, med obema vojnama pa italijanski financarji. Po osvoboditvi so koč v zelo slabem stanju prevzeli jeseniški planinci, ki so jo popravili in opremili ter odprli 15. septembra 1946. Po smrti dr. Josipa Tičarja (1875-1946) so jo preimenovali v Tičarjev dom, kar je bila zahvala očetu slovenskega planinstva v Gornji Savski dolini in soustanovitelju GRS.

Dopisnica z dotiskom:

## POŠTARSKI DOM

NA VRŠIČU, 1688m

45 letnica doma

Založnik: Pošta Slovenije

Fotografija: J.Dobnik

Izdana: 13.9.1998

Papir: biotop karton, 200 g

Pošiljatelj

Poštna številka in pošta



Poštarški dom na Vršiču, 1688 m • 45 letnica doma (1953-1998)  
Pošta Slovenije 3/1998  
Foto: J. Dobnik

Dopisnica

Poštnina plačana  
v notranjem prometu

SLOVENIJA



Ulica in hišna številka ali p.p. in številka

Poštna številka

Pošta

Poštarški dom stoji na terasi južno pod 1737 m visokim Vršičem, ki se dviga nad cestnim prelazom. Tu, kjer je zdaj dom, je bila med obema vojnama obmejna stražnica. Leta 1952 jo je prevzel planinski aktiv Poštar Jesenice in jo preuredil v manjšo planinsko koč, ki so jo odprli 22. julija 1952. Naslednje leto so ljubljanski in gorenjski planinci PTT namesto te koč zgradili novo, večjo Poštarsko koč na Vršiču in jo odprli 9. avgusta 1953; upravljanje je prevzelo novoustanovljena PD PTT Ljubljana. V letih 1974-1977 so zgradili večji prizidek in ga povezali s staro postojanko, ki so jo obnovili in preuredili; koč so preimenovali v dom, ki so ga odprli 2. julija 1978. Leta 1985 so poleg doma dogradili pomožni objekt, v katerem so tudi sobe za prenočevanje.



## JULIJSKE ALPE

Severno stran Jalovca je Planinska zveza Slovenije prevzela kot »logo« simbol. Je šesta najvišja gora v Sloveniji in s svojimi 2645m kraljuje na dolino Tamar. Za vzpon iz Zavetišča pod Špičko potrebujemo 2 uri in pol hoje po zelo zahtevni poti, iz Vršiča pa kar dobrih 6 ur in pol hoje kar je enako dolžini poti iz doline Tamar oz. Planice kjer pa je potrebno prehoditi kar 1550 višinskih metrov.



### ZAVETIŠČE POD ŠPIČKO

Založnik: ni znan

Ni potovana

Zavetišče pod Špičko stoji na robu melišča na vzhodni strani že od daleč vidne skalnate ostrice, imenovane Špiček. V prvo skromno zavetišče so jeseniški planinci preuredili nekdanjo italijansko vojaško opazovalnico, odprli so ga 6. avgusta 1950. Leta 1961 so zavetišče obnovili in ga opremili z ležišči. Zaradi izredne lege ob poti na Jalovec je postalo pretesno, zato so leta 1979 izdelali načrte za novogradnjo. Leta 1981 so staro zavetišče podrti in začeli graditi novo. Leta 1983 so zgradili še prizidek s sanitarjami in zimsko sobo. Novo zavetišče so slovesno odprli 3. julija 1983 ob 80-letnici organiziranega planinstva v občini Jesenice in 90-letnici ustanovitve SPD. Leta 1993 so pri zavetišču namestili 2000-litrsko cisterno za vodo in leta 2006 še eno 2000-litrsko cisterno za vodo. V letu 2007 so kočo povečali in s tem pridobili tudi novo zimsko sobo. V letu 2014 je zavetišče poškodovao snežni plaz in zato je bila izvedena sanacija poškodovane koče.

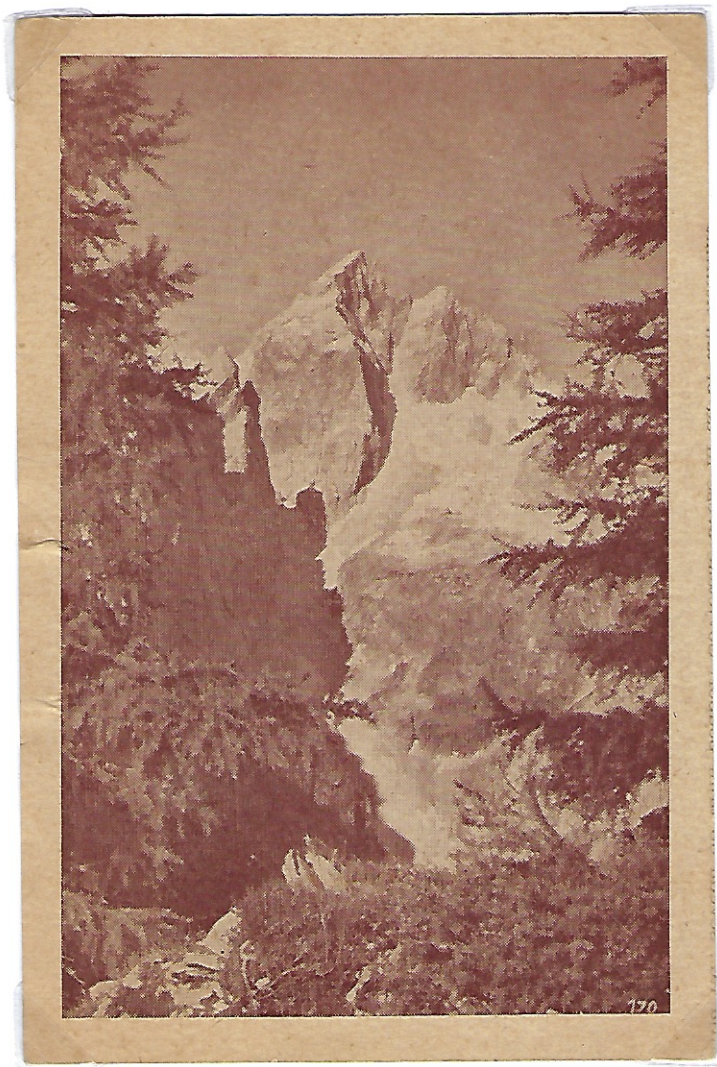
### JALOVEC

Založnik: »Jugoreklam« Ljubljana

SP 1467-50

Ni potovana

Znamka: Pošte Slovenija  
Planinska znamka - Jalovec,  
triglavsko roža  
Oblikovanje: Aleš Sedmak  
Tisk: DELO Tiskarna d. d.  
Izvedba: 4 – barvni ofset  
Izdaja: 21.3.2001  
Ilustracija: Aleš Sedmak  
Nominalna vrednost: B





## JULIJSKE ALPE

Po osvojenem Jalovcu in obisku zavetišča pod Špičko se spustimo po daljšem času spet v dolino do Koče pri izviru Soče pri izviru Soče katero dosežemo po treh urah in pol spusta in pridemo do nadmorske višine 886m. Oglejmo si lahko tudi izvir Soče, ki je oddaljen samo 15 minut. A naša pot se spet iz doline vzpne na 2071m do Koče na Prehodavcih, katero dosežemo po dobrih 6 urah in pol. Velik del poti poteka tudi po mulateri – poti, ki so jih zgradili v čas italijanske okupacije.

### KOČA PRI IZVIRU SOČE

Izdal: PUTNIK Zagreb fotoslužba

Fotografija: L.Benko

Poslana: 6.5.1965

Koča pri izviru Soče stoji ob cesti v Zadnjo Trento malo pod izviro reke Soče. Prvo skromno kočico je PD Jesenice preuredilo iz bivšega italijanskega vojaškega objekta in jo odprlo 7. junija 1953 v počastitev 60-letnice SPD. Kljub vzdrževanju objekt ni zdržal zahtev naraščajočega turizma, zato so ga temeljito obnovili in razširili ter uredili kiosk za prodajo spominkov, razglednic in planinske literature; prenovljeno in povečano kočico so odprli leta 1973.

### ZASAVSKA KOČA NA PREHODAVCIH

Založnik: ni znan

Ni potovana

Zasavska kočica na Prehodavcih leži na prevalu v bližini poti, ki pelje iz Trente v Dolino Triglavskih jezer. Leta 1952 so se zasavski planinci (na pobudo Stanka Brečka iz Hrastnika) odločili za gradnjo lastne kočice, tik nad nekdanjo italijansko obmejno karavlo. Poleti 1953 se je začela gradnja pri kateri so sodelovala zasavska PD Radeče, Zagorje, Trbovlje, Hrastnik, Dol pri Hrastniku in Kum Trbovlje. Otvoritev je potekala 22. avgusta 1954. Ker so gradnjo uresničila planinska društva iz Zasavja, so ji naredili ime Zasavska kočica. Kočica je sčasoma postala premajhna, zato se je leta 1971 začela temeljita prenova in razširitev, s katero se je počastilo 80-letnico ustanovitve SPD, je bila 28. julija 1973. Že naslednje leto je na bližnjem bunkerju zrasel lesen bivač - Biserka. Leta 1985 je kočica pridobila izolacijo in leseno fasado. V začetku devetdesetih je postala prva kočica v Julijskih Alpah s sončnimi celicami za pridobivanje električne energije in prototipom suhega stranišča.





## JULIJSKE ALPE

V okolici Zasavske koče imamo nekaj lepih vrhov izmed katerih izstopa Veliko špičje 2396m (nv) - (2uri in pol) in Kanjavec 2569m (2uri) na drugi strani. Od koče nas bo pot peljala po Dolini Triglavskih jezer, kateri se iz leve priključi pot, ki poteka čez preval Hribarce.

ZELENO JEZERO (TRETJE JEZERO)

KANJAVEC V OZADJU (2568m)

Fotografija:

Fr.Pavlin - Jesenice

Poslana: pred 1.svet. vojno

(datum ni razviden iz žiga)

Znamka



Izdana 1913 - 60 let vladavine  
cesarja Franca Jožefa I.

Navadni papir

Zobčanje 12 1/2



HRIBARCE iz vzhodne strani

(npr. izhodišče koča na Doliču)

Založnik: ni znan

Poslana: 14.8.1949

Višina 2365 m

Lokacija:

GPS (lat,lon): 46.3548°, 13.8161°





# JULIJSKE ALPE

Pred nami je lepa planinska pot, ki se vseskozi spušča po dolini Triglavskih jezer in nas po dobrih dveh urah pripelje do Koče pri Triglavskih jezerih pod ostenjem Tičarice.

## KOČA PRI TRIGLAVSKIH JEZERIH

Poslana: 7.4.1938

Ambulančni poštni žig

BOH. BISTRICA – LJUBLJANA 72

Znamka: Pošte Slovenija  
Alojz Knafelc (1859-1937)  
Oblikovanje: Srečko Knafelc  
Tisk: Oriental Press, Bahrain  
Izvedba: 4 – barvni ofset  
Zobčanje: Grebenasto 14  
Izdaja: 30.1.2009  
Fotografija: Alojz Knafelc



Koča na Triglavskom jezeru  
Коча на Триглавском језеру

Koča stoji med Dvojnim triglavskim jezerom in umetnim jezerom Močivec pod ostenjem Tičarice. Prvo kočo je na sedanjem mestu zgradil leta 1880 Avstrijski turistični klub. Leta 1919 jo je prevzelo SPD in jo pozneje precej popravilo. Po 2. svetovni vojni upravlja kočo PD Ljubljana-matica; leta 1955 jo je precej povečalo, na novo opremilo in pri umetnem jezeru zgradilo malo vodno elektrarno, ki pa zdaj ne obratuje. Zaradi velikega obiska je postala kočica premajhna, zato so v PD Ljubljana-matica sklenili, da jo povečajo in posodobijo. Delati so začeli leta 1986, povečano in posodobljeno kočico pa so slovesno odprli 25. septembra 1988. Leta 1990 so zraven kočice uredili in toplotno izolirali brunarico, v kateri je zimska soba z ležišči, vendar brez peči. **Na skali ob jezeru je spominska plošča Alojziju Knafelcu (1859-1937), dolgoletnemu gospodarju kočice, planinskemu aktivistu in očetu rdeče-bele planinske markacije.**

## ČRNO JEZERO (sedmo jezero)

Založnik: Purger & C., Munchen

Photochromierkarte No.12845

Poslana: 17.7.1916

Poslana razglednica vojaka na Dunaj

Žig na drugi strani razglednice



K. u. k. Gruppenkommando  
Generalmajor Leusch.

Kaiserlich und Königlich Armee

Združene enote cesarske in kraljeve vojske



## JULIJSKE ALPE

Sedaj smo z osvajanjem Slovenske planinske poti prišli nad zgornji del Bohinjske kotline. V Bohinjskem območju je več vrhov in veliko območje za pohodništvo. Če si za izhodišče izberemo »Bohinjski kot« - Kočo pri Savici lahko pridemo do Koče pri Triglavskem jezeru preko Komarče v treh urah, do Komne v dveh urah in pol. Tudi na Vogel se lahko podamo z nihalko in si skrajšamo pot za osvajanje južnih Bohinjskih gora (Vogel, Rodica, Črna prst). Na poti proti Komni se lahko ustavimo malo iz poti in obiščemo slap Savico, ki izvira iz ostenja Komarče.

### SLAP SAVICA

Fotograf:

Franz Pavlin, Assling (Jesenice)

Poslana: avgust 1913

Koča pri Savici stoji na Kopiščih v zahodnem koncu ledeniške kočne Ukanc. PD Ljubljana-Matica je planinsko postojanko najprej uredilo v Domu Savica, ki ga je leta 1948 vzelo v najem od zasebnika. Leta 1951 so adaptirali nekdanjo starojugoslovansko obmejno stražnico in v njej uredili planinsko kočjo. Zaradi bližine slapa Savice je postala tudi pomembna turistična postojanka.



### SREDNJA VAS V BOHINJU Z

#### BOHINJSKIM JEZEROM

- desno STUDOR 1002m in

- levo RUDNICA 940m

V ozadju BOHINJSKE PLANINE

Fotograf:

Franz Pavlin, Assling (Jesenice)

Poslana: avgust 1913





## JULIJSKE ALPE

Slovenska planinska pot nas pripelje do Doma na Komni od Črnega jezera v slabi uri in pol. Do naslednje točke oz. Koče pod Bogatinom nas loči le 15 minut hoje. Za boljše razglede pa se lahko povzpne na Bogatin za katerega bomo potrebovali še slabi dve uri lahke hoje. Za dobre dve uri pa lahko še dosežemo Mohavček in Lanževico. Področje Komne, Bogatina in Vogla je zimski raj za turne smučarje, ki se v prostranstvu in tišini uživajo zimsko pravljično.

### KOČA NA KOMNI

Založnik:

Založba S.P.D. Ljubljana

Poslana: 9.8.1956



Dom na Komni stoji na razglednem vzhodnem robu planote Komne, ki se strmo dviga nad zatrepom Bohinjske doline pri Savici. Dom je zgradilo SPD in ga odprlo 19. julija 1936. Dom je poleti 1941 pogorel. Po osvoboditvi ga je PD Ljubljana-matica obnovila in ga odprla 11. julija 1948. Leta 1948 so iz doline napeljali tudi električni daljnovod. Dom so temeljito prenovili leta 1952. Leta 1955 so vzpostavili brezžično radijsko telefonsko zvezo s ptt omrežjem, leta 1964 pa so zgradili tovorno žičnico. Dom so postopoma posodabljali, uredili centralno ogrevanje, povečali vodne rezervoarje, izboljšali opremljenost in poskrbeli za večjo udobnost gostov. V letih 2004 in 2005 je bil dom spet deležen generalne obnove.

### KOČA POD BOGATINOM

Založnik: Pošta Slovenije

Fotografija: Foto Mojca,

Mojstrana

Poslana: 26.2.1957

Foto papir



*Koča pod Bogatinom 1513m*

Koča pod Bogatinom stoji v prostrani kotlini s planino Na Kraju, ki ima osrednjo lego na prehodu s Spodnje na Lepo Komno. Kočo je zgradila Bohinjska podružnica SPD na temeljih nekdanje avstrijske vojaške bolnišnice, v kateri so zdravili ranjene vojake v bojih na Krnu v 1. svetovni vojni. Kočo so odprli davnega 7. avgusta 1932. Na griču zraven koče je iz naravnih kamnitih blokov zgrajena piramida v spomin na umrle vojake, ki so tu pokopani. Po osvoboditvi je kočo prevzelo PD Bohinj-Srednja vas, ki jo je obnovilo in odprlo v začetku marca 1947. Leta 1951 so do koče napeljali elektriko, leta 1959 pa so kočo povečali.



## JULIJSKE ALPE

Po lepem planinskem pohajanju na zaledju Bohinjskih gora smo po dveh urah in pol od Koče pod Bogatinom dospeli do Koče pri Krnskih jezerih. Od kočice nas loči še 20 minut do Krnskega jezera od tam pa po vzhodni planoti Krna dviganje na zadnji dvatisočak v Slovenski planinski poti Krn katerega bomo dosegli še v dodatnih dobrih dveh urah. V poletnem času sredi dneva takšne poti iznad gozdne meje postanejo zelo utrujajoče.

KRNSKO JEZERO

V OZADJU KRN

Založnik: ni znan

Fotografija: Foto Čatar,

Ljubljana

Poslana: 7.8.1963

Foto papir



Projekt izgradnje Planinskega doma pri Krnskih jezerih je bil zasnovan na arhitekturi tolminskih in bovških pastirskih staj. V PD Nova Gorica se je zamisel o gradnji postojanke pri Krnskih jezerih porodila že leta 1951; leta 1970 so ustanovili pripravljalni, leta 1975 pa gradbeni odbor. Za lažjo dostavo gradbenega materiala v času gradnje ter oskrbo v času delovanja postojanke, so leta 1978 so zgradili tovorno žičnico iz Lepene do sedla med Veliko Babo in Debeljakom nad planino Duplje. Leta 1980 so začeli graditi štiri objekte in zimski bivak, ki so tri leta kasneje sprejeli prve obiskovalce, leto pred svečano otvoritvijo, ki je bila 8. julija 1984 ob 35-letnici PD Nova Gorica. Leta 1987 so zgradili še dodatni, peti spalni objekt. V začetku devetdesetih let pa so za nemoteno oskrbo z vodo od izvira na planini Polje napeljali še vodovod.

KRN iz DREŽNICE

Fotografija: F. Stres, Kobarid

010967 – P.OP. RIS.

Poslana: 12.9.1923

*Fotograf Fran Stres iz Kobarida*

*Rojen 8.9.1884, umrl 15.1.1955*

*V Zürichu se naučil fotografije,*

*v domačem Kobaridu pa je imel*

*trgovino z mešanim blagom in*

*čevljarsko delavnico.*



KRN - Monte Nero



## JULIJSKE ALPE

Od Krnskega jezera se vzpenjamo po vzhodni planoti proti vrhu Krna, ki ga dosežemo v dobrih dveh urah in pol. Pod vrhom je na južnem pobočju koča – Gomiškovo zavetišče pod Krnom. Na teh predelih gora lahko najdemo veliko ostalin iz 1. svetovne vojne, ki kažejo kako kruti so bili boji na tem območju. Pod Krnom se nahaja vasica Vrstno v kateri se je rodil »goriški slavček« Simon Gregorčič. Naša planinska pot nas iz Krna vodi nazaj v smeri vzhoda in po osmih urah dosežemo Kočo na planini Razor, ki se nahaja pod vrhom Vogla.

KRN

G. Gruntar – Caporetto - Kobarid

Poslana: 6.2.1937

Spomenik zgrajen leta 1928

**Monumento ai Caduti in guerra**

**Gloria degli Alpini**

*Vojni spomenik -*

*slava alpskim četam*

**VICTORIBUS ESTO lat.**

zmagovalci ostanejo

Zavetišče stoji na južnem pobočju Krna tik pod 2244m visokim vrhom. Prvo kočo na Krnu je odprla 5. avgusta 1901 Soška podružnica SPD; poimenovali so jo po dr. Karlu Trillerju v zahvalo za njegovo požrtvovalnost pri gradnji; kočo je pozimi 1905 porušil sneg. Načrtovali so novo Gregorčičevo kočo, a jih je prehitela 1. svetovna vojna, ko je Krn postal središče bojev na Soški fronti. Leta 1950 je začelo PD Nova Gorica graditi na temeljih ruševin spomenika, ki so ga postavili Italijani v spomin na zavzetje Krna leta 1915, planinsko zavetišče; odprli so ga 16. septembra 1951 in ga poimenovali po Ervinu Gomiščku (1919-1950) iz Solkana, ki je bil med najbolj prizadevnimi graditelji in se je smrtno ponesrečil ko je šel zavarovat zavetišče pred zimo. Zavetišče so večkrat preurejali, temeljito pa so ga začeli obnavljati leta 1985, ko so zgradili tudi zimski bivač. Septembra 1986 so postavili malo vetrno elektrarno



*Cima Monte Tiro m. 2246 - Monumento ai Caduti in Guerra - Gloria degli Alpini*

KOČA NA PLANINI RAZOR

Založnik: ni znan

Poslana: 22.6.1966

Foto papir



*Koča na  
planini Razor,  
1333 m*

**PD Tolmin**

Koča stoji na planini Razor, ki se razprostira na primorskem pobočju Bohinjsko-tolminskih gora. Prvo kočo so preuredili iz nekdanje italijanske vojaške postojanke in jo odprli 11. septembra 1948. Kmalu so ugotovili, da je skromna koča postala pretesna. Leta 1957 so zgradili velik prizidek in nadzidali staro kočo; v naslednjih letih so objekt dokončali in opremili; povečano kočo so slovesno odprli 30. julija 1961. Leta 1976 je kočo poškodoval potres, zato so jo morali obnoviti, hkrati pa so sklenili, da jo ponovno povečajo. Delo se je zaradi pomanjkanja finančnih sredstev zavleklo; prenovljeno in razširjeno kočo so slovesno odprli 22. julija 1984.



## OD BOHINJSKIH GORA DO MORJA

Od kočice na Planini Razor se vzhajemo po severnem pobočju na vrh Vogla za katerega potrebujemo dobre dve uri. Ob dosegu vrha Vogla se prične naš dolg pohod preko južnega bohinskega pogorja čez Rodico (5h) vse do Črne prsti (potrebno celih 7 ur od izhodišča). Vseskozi nas sedaj spremlja Triglav, ki se na severni strani bohota s svojo veličino.

PLANINA SPODNJI VOGEL

VOGEL V OZADJU

Založnik: Občinska turistična zveza Radovljice

Fotografija: prof. J.Ravnik

Poslana: 9.8.1956

Foto papir



KOČA ZORKA JELINČIČA

NA ČRNI PRSTI

Založnik: ni znan

Poslana: 11.8.1962

Foto papir

*Kočica pred nadgradnjo.*



Dom stoji na južni strani tik pod vrhom Črne prsti (1844 m). PD Most na Soči je v planinsko postojanko preuredilo nekdanjo italijansko stražnico pod vrhom; kočico so odprli 20. avgusta 1954. Leta 1959 je kočico prevzelo PD Podbrdo, ki jo je naslednje leto obnovilo. Leta 1965 so dogradili nadstropje ter postavili bivač z zimsko sobo. Otvoritev povečanega in obnovljenega doma je bila 7. avgusta 1966, ko so ga tudi poimenovali po Zorku Jeliniču (1900-1965), zaslužnem primorskem borcu in planincu.



## OD BOHINJSKIH GORA DO MORJA

Na Črni Prsti se poslovimo od Bohinjskih gora in Julijskih alp ter zaidemo v Škofjeloško, Cerkljansko in Idrsko hribovje s Trnovskim gozdom. Tukaj nas del poti vodi še po razmejitveni črti – državni meji, ki je bila določena na zasedanju v mestu – Rapallo po končani 1. svetovni vojni. Tretjina ozemlja je tako prešla pod italjansko okupacijo in tako je planinstvo imelo tu velike negativne posledice še večje pa so bile za prebivalce teh območij, katere je delila nova meja. Posledica je bila izseljevanje ljudi in tudi velike težave pred oblastmi in varuhi meje.



### ČRNA PRST

Založnik: Slovensko planinsko društvo v Ljubljani

Poslana: 27.8.1921

### POREZEN

Založnik: PD CERKNO

Fotografija: Ferdo Premru

Poslana: 7.9.1974



Dom stoji na severni strani malo pod vrhom Porezna (1630 m). Prvo kočo, ki je stala na vrhu, je zgradila Cerkljanska podružnica SPD in jo odprla 11. avgusta 1907. Leta 1922 je kočo zasedla italijanska obmejna straža; od nje so leta 1945 ostale le ruševine. PD Cerkno je leta 1946 sklenilo, da ne bodo obnovili stare koče, temveč da bodo v planinsko postojanko preuredili italijansko vojašnico tik pod vrhom. Kočo so odprli 14. avgusta 1949. Leta 1974 so kočo poimenovali po narodnem heroju Andreju Žvanu-Borisu (1915-1945), ki je padel v bojih z Nemci na Poreznu 24. marca 1945. Leta 1980 so se lotili obnove in dogradnje. Nad zidanim pritličjem so zgradili leseno drugo etažo, stare prostore pa obnovili. Povečano in posodobljeno postojanko so odprli 14. septembra 1986.



## OD BOHINJSKIH GORA DO MORJA

Iz Porezna se odpravimo proti dolini v smeri Cerknega, v Dolenjih Novakih od koder zavijemo v malo dolino Čerenščice kjer se v strmi soteski nahaja Bolnica Franja, ki je bila dom in okrevanje poškodovanim v drugi svetovni vojni med decembrom 1943 in majem 1945. Originalne objekte bolnice je v hudi nevihti leta 2007 poškodoval potok Čerenščica – sledila je celotna obnova in od leta 2010 je spet na voljo za ogled. Mi pa pot nadaljujemo do planinske kočice na Ermanovcu za katero potrebujemo dobre 4 ure hoje, naprej do Bevkovega vrha pa še dodatni dve uri.

### BOLNICA FRANJA

Založnik: ni znan

Poslana: 24..8.1952

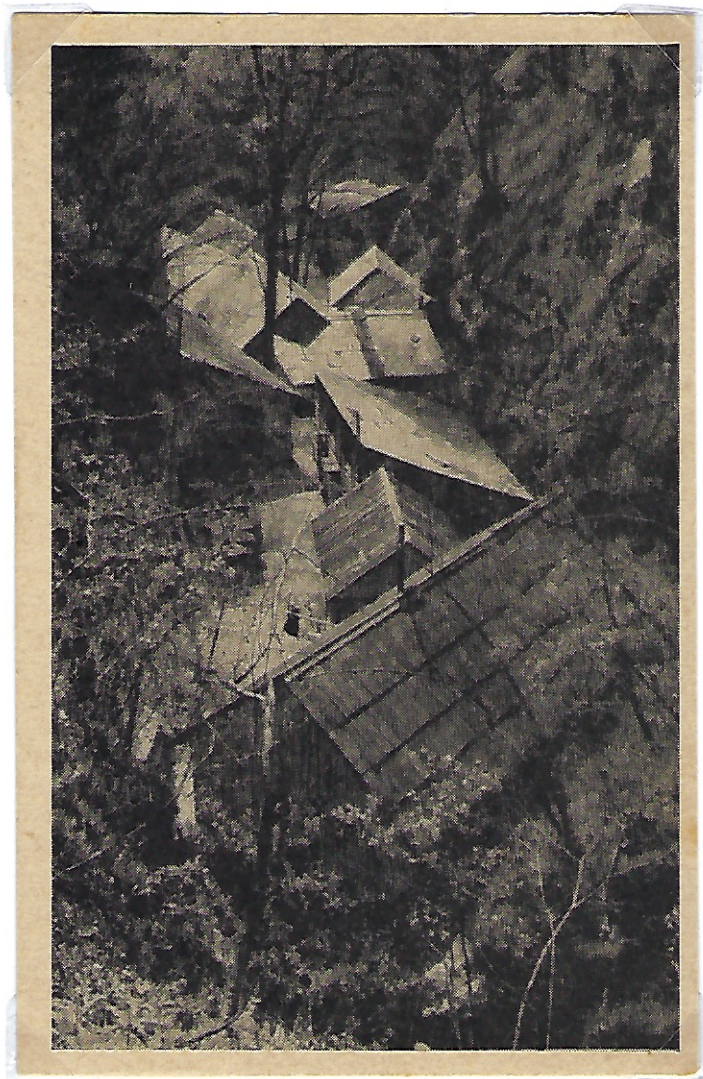
Graf. tehn. 563

Ni potovana

### ZVETIŠČE SIVKA

Založnik: Planinsko društvo Idrija

Ni potovana



*Znamka:* Pošta Slovenije  
Partizanska bolnice Franja  
Oblikovanje: Studio Arnold + Vuga  
Po fotografiji Darje Tavčar, ki jo  
Hrani Cerkljanski muzej  
Tisk: DELO Tiskarna d. d.  
Izvedba: dvobarvni ofset  
Izdaja: 19.11.2003



Sivka spada v naselje Mrzli Vrha kjer najdemo več samotnih domačij. Tik pod vrhom stoji na njegovi južni strani poslopje nekdanje italijanske vojašnice, v katerem je bilo nekaj časa po 2. svetovni vojni planinsko zavetišče. Med obema vojnoma je bila v bližini italijansko-jugoslovanska državna meja. S Sivke je lep razgled na Cerkljansko, Idrijsko in Škofjeloško hribovje ter na Julijce s Triglavom. Dostop na Sivko je od domačije na Vodica, 15 minut hoje.



## OD BOHINJSKIH GORA DO MORJA

Iz Sivke (1008m) oziroma Mrzlega vrha smo se podali naprej proti Idriji in do doma na Hleviški planini (818m). Od tam naprej pa potrebujemo še dolgih sedem ur, da prispemo do našega naslednjega cilja to pa je Mali Golak (najvišji vrh Trnovskega gozda 1495m) in pa Iztokova koča pod Malim Golakom (1260m). Pot poteka po raznolikem terenu in ni posebej zahtevna. Te točke večinoma planinci obiskujejo pred in po glavni poletni planinski sezoni. Služijo za utrjevanje kondicije in raziskovanje odmaknjenih skritih koticov Slovenije – naše lepe dežele.

IZTOKOVA KOČA POD

MALIM GOLAKOM

Založnik in Fotografija:

Ciril Velkoverh (1998)

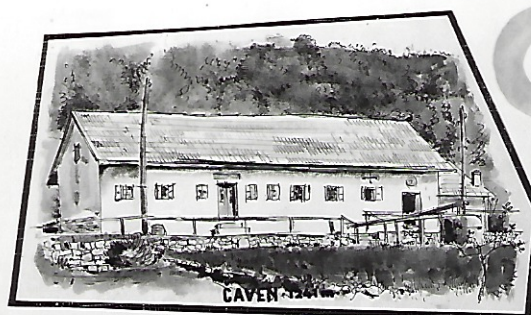
Oblikovanje:

Fotolit Camera, d.o.o.

Tisk: Natis Rolgraf

Tiskarna Medvode d.o.o.

Ni potovana



ČAVEN

Založnik: ni znan

Oblikovanje:

Fotolik Ajdovščina

Ni potovana

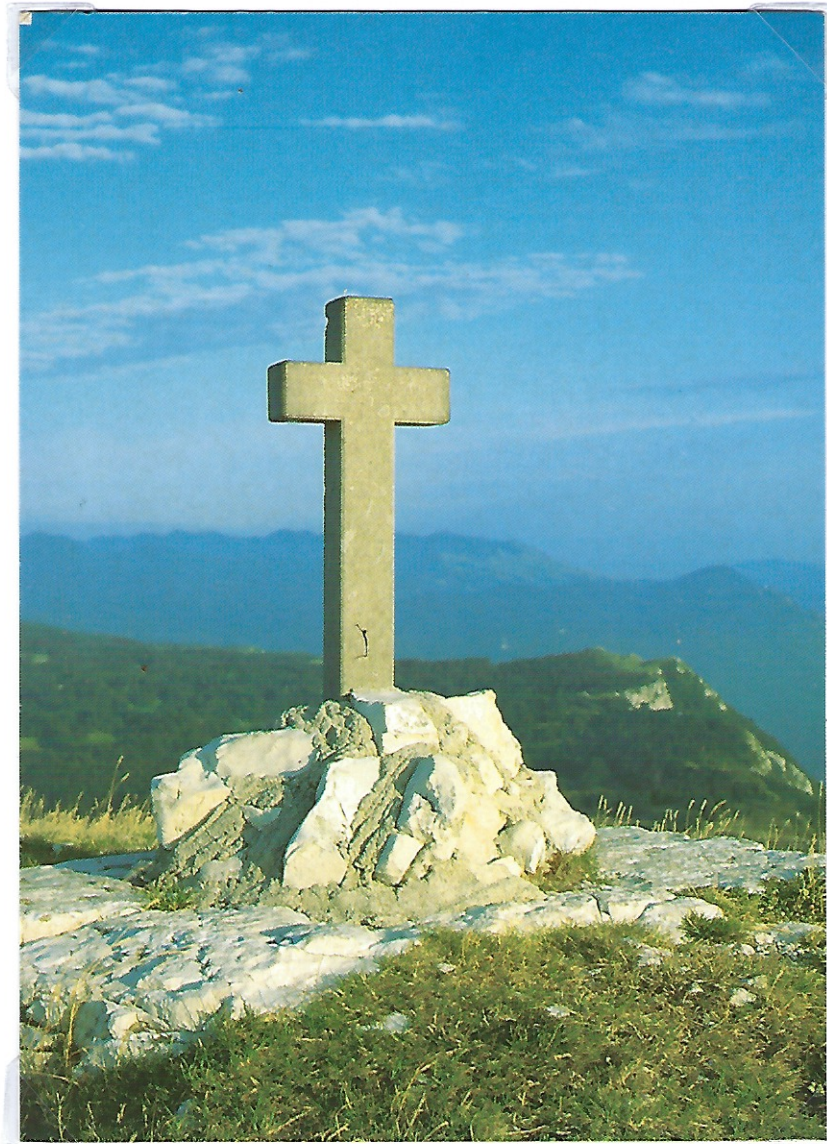
Foto papir

Koča stoji na obširni jasi med Velikim Modrasovcem na severu in Malo goro (1034 m) na južni strani koč, ki spadata v južno obrobje Trnovskega gozda s skupnim imenom Čaven. Prvo planinsko zavetišče je leta 1908 uredila Ajdovsko-Vipavska podružnica SPD v najemni sobi gozdarske koč. Po 2. svetovni vojni so ajdovski planinci uredili med vojno uničeno planinsko zavetišče v gozdarski koči in ga odprli 22. junija 1947. Imenovali so ga po Antonu Bavčerju iz Ajdovščine (1905-1944), ki so ga med vojno ustrelili v Trstu kot talca. PD Ajdovščina je leta 1963 gozdarsko koč odkupilo ter jo uredilo in opremilo kot planinsko zavetišče. V letih 1978 in 1979 so zgradili prizidek ter obnovili vse prostore; zavetišče so preimenovali v koč. Leta 1993 so lokalno cesto prestavili izpred koč za nio ter s tem zaotovili mir obiskovalcem koč.



## OD BOHINJSKIH GORA DO MORJA

Od Malega Golaka smo po dobrih treh urah prišli na rob Trnovskega gozda in ozrli Vipavsko kotlino s Krasom. Od kočice Antona Bavčerja na Čavnu smo po dobrih treh urah in pol prispeli na Sinji vrh 1002m, ki kraljuje nad Ajdovščino. Od tu naprej se vrnemo nazaj v zaledje in nadaljujemo pot preko Cola do Pirnatove kočice na Javorniku, ki jo dosežemo v dobrih šestih urah hoje.



SINJI VRH

Založnik: Ciril Velkavrh

Tisk: Algraf, Ljubljana

Ni potovana

*Križ je iz žaganega kamna,  
Postavil ga je župnik Janko  
Kosmač leta 1988*

Kočica stoji malo pod vrhom Javornika na sedlu, ki povezuje Javornik(1240m) in Dedni Vrh(1217m). Prvo leseno kočico so idrijski planinci zgradili malo niže od sedanje v bližini kmetije Medved in jo odprli 4. avgusta 1907; poimenovali so jo po profesorju Maksu Pirnatu (1875-1933), prvem predsedniku Idrijske podružnice SPD, ki ima velike zasluge za razvoj planinstva na tem območju pred 1. svetovno vojno. Po 1. svetovni vojni so italijanske oblasti razpusile slovenska društva. Stara lesena kočica je počasi razpadala. PD Idrija je leta 1949 začelo graditi novo kočico in jo slovesno odprlo 20. julija 1952. Kočico so večkrat obnovljali, temeljito pa so jo obnovili leta 1982. Leta 1991 so prenovili pritlične prostore in obnovili elektro in vodovodne instalacije. Planinci in lovci so leta 1972 postavili na vrhu Javornika lesen razgledni stolp, ki so ga zaradi dotrajanosti leta 2000 podri in postavili novega, ki služi za lepe razglede.

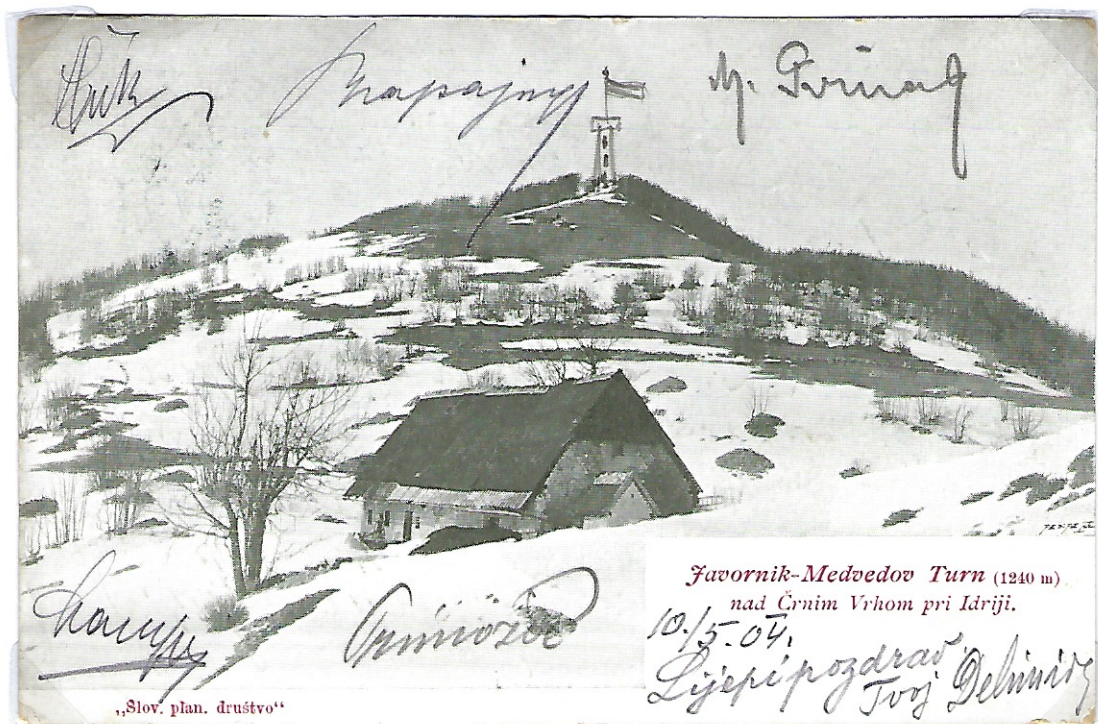
### PRVA KOČICA NA JAVORNIKU

Založnik:

Slovensko planinsko društvo

Napisana: 10.5.1904

Sprejeta na pošti 11.5.1904





## OD BOHINJSKIH GORA DO MORJA

Iz Javornika nas pot vodi v smeri juga proti Nanosu, kjer po štirih urah in pol dospemo do Furlanovega zavetišča pri Abramam na visoki kraški planoti Nanos, ki so ga odprli leta 1961. Imenuje se po planincu Fricu Furlanu (1902-1952). Domačija po domače »pri Abramam« pa ima urejen kmečki turizem z nočitvami. Od tu nas do Vojkove kočice na vrhu Nanosa loči še dobre 2 uri hoje, ki jo lahko malo podaljšamo z ogledom lepe iz kamna zidane cerkve sv. Hieronima, ki se nahaja na južnem pobočju Nanosa na višini (1018m).

### FURLANOVO ZAVETIŠČE

#### PRI ABRAMAM

Založnik: ni znan

Poslana: 9.8.1956

Foto papir

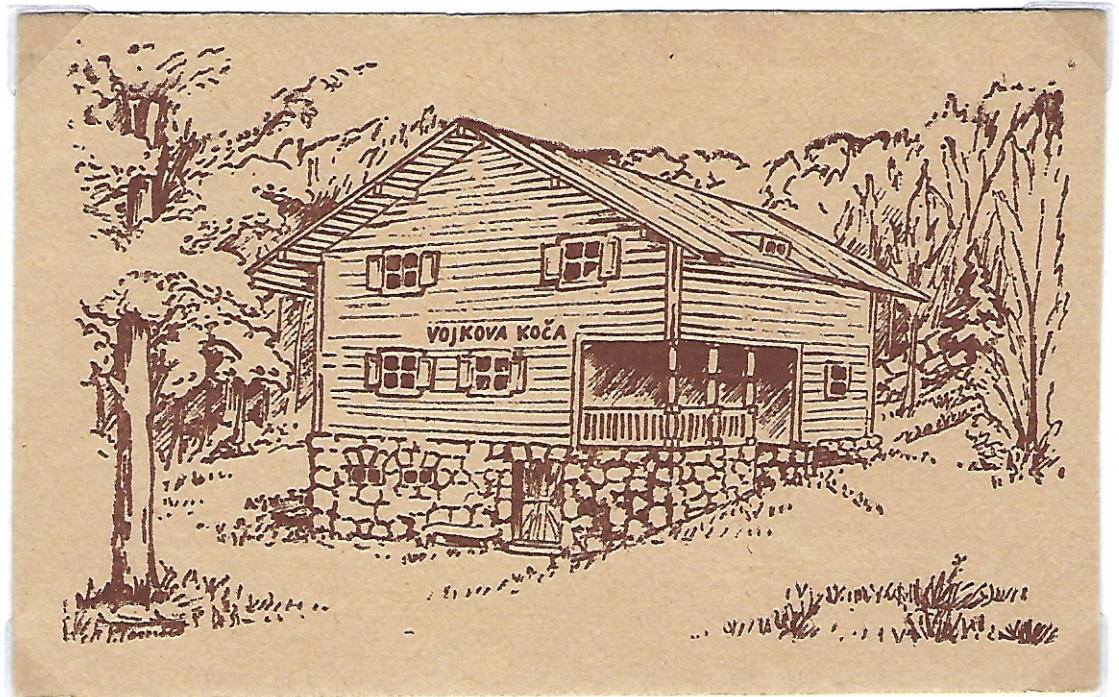


### VOJKOVA KOČA NA NANOSU

Založnik: ni znan

Ni potovala

Žig dneva otvoritve kočice



Kočica stoji v zavetju tik pod Plešo (1262 m), enim od vrhov Nanosa, visoke kraške planote, ki se strmo dviga nad Zgornjo Vipavsko dolino. Začetki kočice segajo v leto 1907, ko je Ajdovsko-Vipavska podružnica SPD ustanovila sklad za gradnjo kočice. Leta 1913 je sklad prevzela novoustanovljena Vipavska podružnica SPD, v katero so bili včlanjeni tudi planinci iz Postojne, kjer je bil tudi sedež sklada; to leto so kupili zemljišče, na katerem je zdaj Vojkova kočica. Ko so ti kraji po 1. svetovni vojni prišli pod Italijo, je delo podružnic SPD na tem območju prenehalo. Po 2. svetovni vojni in po združitvi teh krajev z matično domovino je stare načrte uresničila PD Postojna; kočico so slovesno odprli 7. avgusta 1949. Poimenovali so jo po narodnem heroju Janku Premrlu-Vojku (1920-1943), ki je bil rojen v Podnanosu; pred kočico stoji njegov doprski kip. Leta 1976 so zgradili prizidek in kočico obnovili. Jeseni 1990 so kočico popolnoma prenovili znotraj in zunaj ter delno zamenjali opremo.



## OD BOHINJSKIH GORA DO MORJA

Z vrha Nanosa je bila v prvi izvedbi pot speljana na Predjamski grad (dobre 3h) in mimo Postojne na Sv. Trojico (1123m) (5 ur in pol) od tam pa na Vremščico (7h). V novejših dnevnikih pa pot poteka direktno iz Nanosa čez Razdrto na Vremščico (1027m), katero prehodimo v dobrih 6 urah.

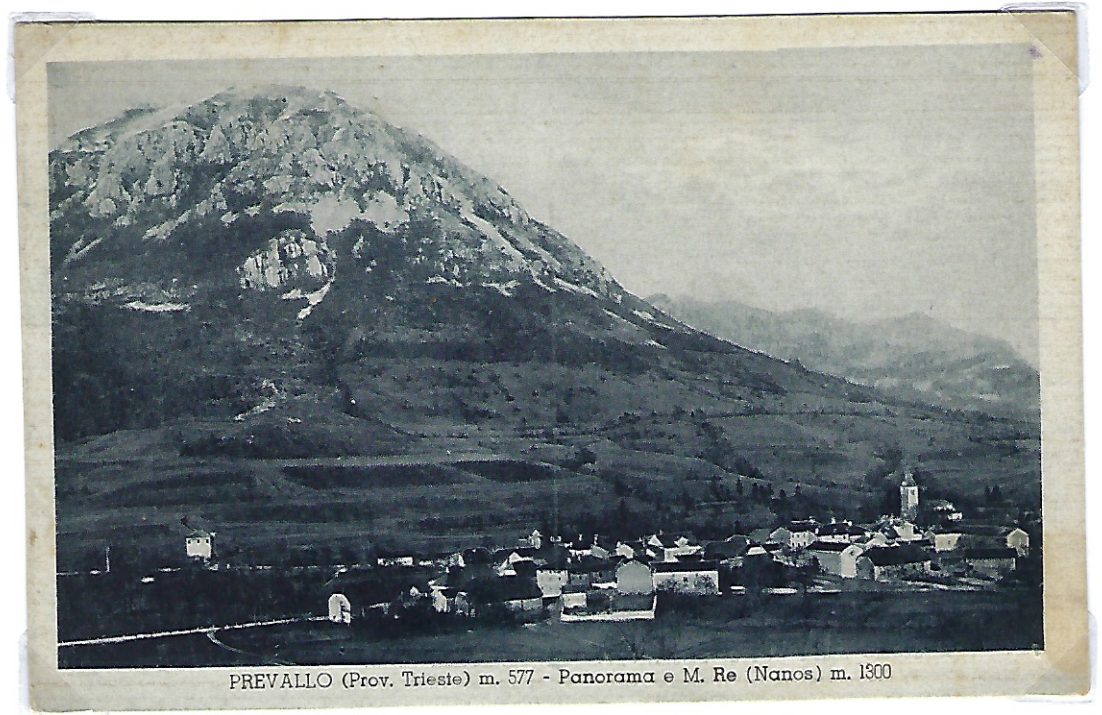
RAZDRTO in NANOS

Založnik:

Ed.A.Cadel – Trieste - Trst

Poslana: 24.8.1940

PREVALLO (it.) – RAZDRTO



PREDJAMA – nemško LUEG

PREDJAMSKI GRAD

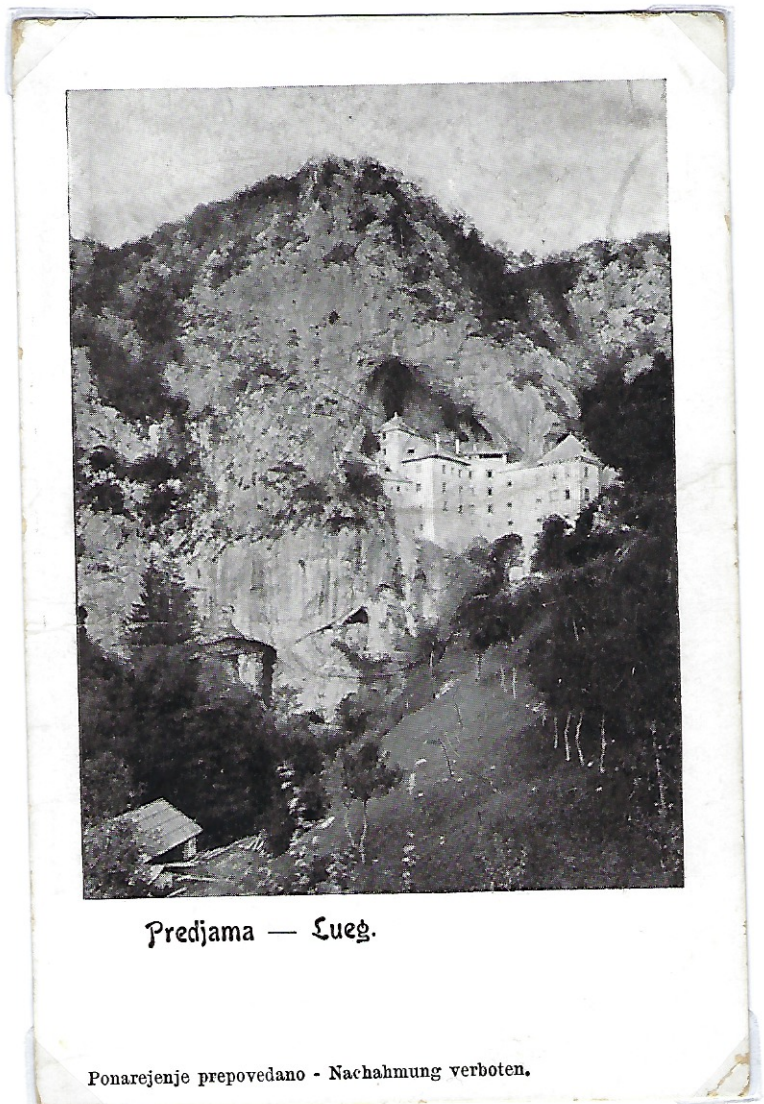
Založnik: A.Bole

Postojna - Adelsberg

Poslana: 7.4.1916



Cenzura pošte v času 1. svet. vojne



Nekaj kilometrov od Postojnske jame kraški svet ponuja nepozabno doživetje v pravljичnem svetu vitezov. V 123 m visoki navpični steni je vklesan že več kot 800 let star neosvojljiv srednjeveški grad. Za največjim jamskim gradom na svetu je preplet skrivnih rogov, od koder je odhajal vitez Erazem Predjamski na roparske pohode.



## OD BOHINJSKIH GORA DO MORJA

Vremščica je pogorje, ki se razteza med Senožečami, Pivko in Divačo. Najvišji vrh pogorja je Velika Vremščica. Razgled z vrha sega od Dolomitov, Julijskih Alp, prek Nanosa do Kamniško Savinjskih Alp ter prek Javornikov, Snežnika in Slavnika do Jadranskega morja.

### POSTOJNSKA JAMA

Nemško Adelsberg

Založnik: M.Šebeder,

Postojna – Adelsberg

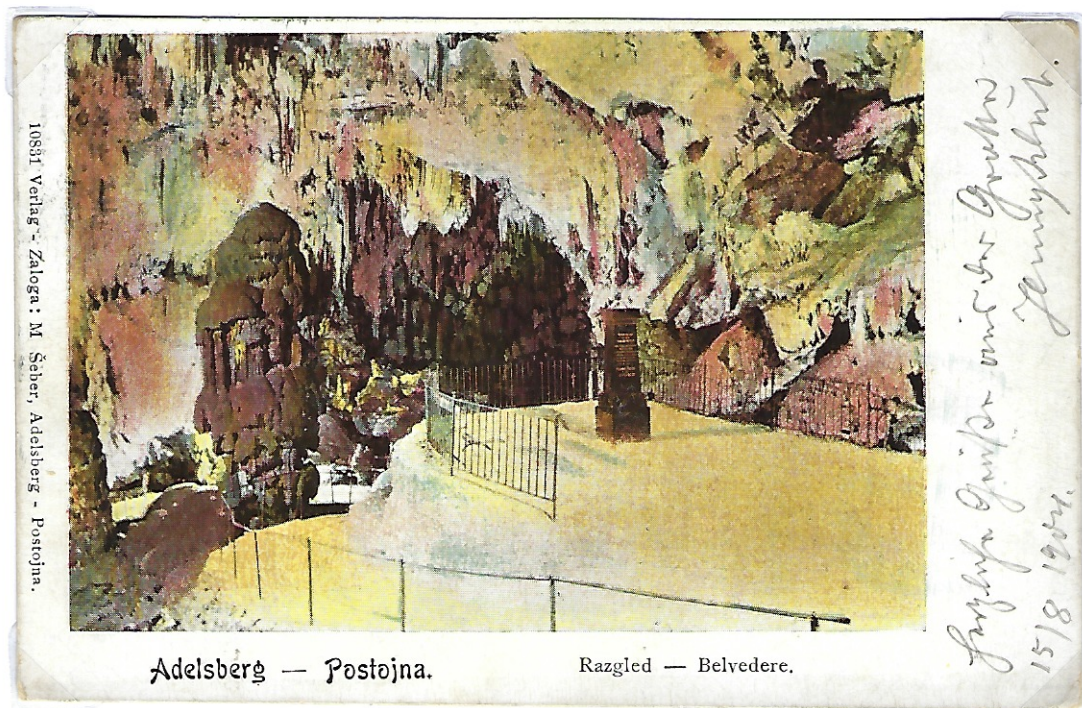
Poslana: 15.8.1904

Žig odhodne pošte:

Pošta v jami.

Postojnska jama

Adelsberg Grötze



V Postojnski jami je raziskanih 24.340 m podzemnih rogov in največjo globino 115m ter je tudi največja jama na Dinarskem Krasu. Stalna temperatura v jami se giblje med 8 in 10°C. Njena najlepša prebivalka pa je Človeška ribica, ki je tudi svetovni fenomen.

### VREMŠČICA

Založnik:

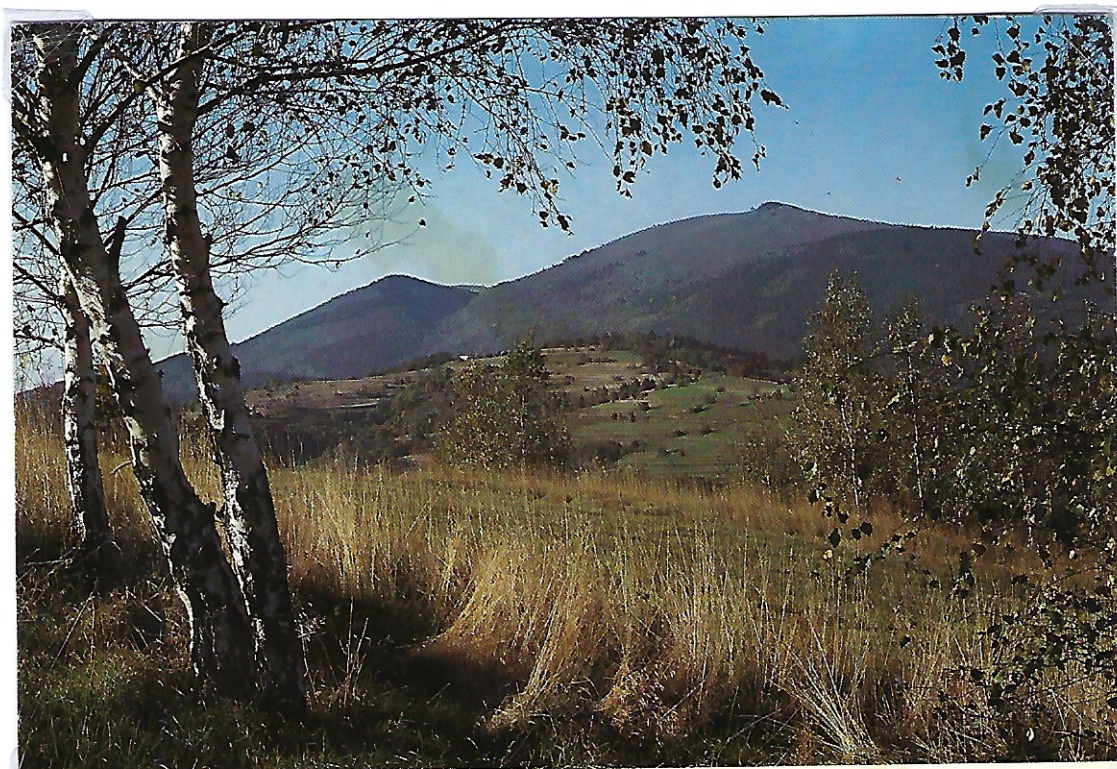
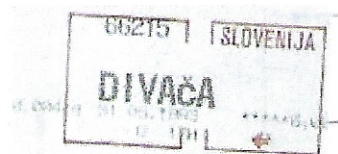
Planinsko društvo Sežana

Fotografija: Hinko Poročnik

Tisk omogočil: Jadran Sežana

Poslana: 31.5.1993

Strojni žig:



Vremščica 1026 m



## OD BOHINJSKIH GORA DO MORJA

Iz Vremščice nas pot vodi naprej proti Škocjanskim jamam, ki jih po lahkotni poti dosežemo v treh urah. Od še enega bisera kraških jam, ki je vpisan na UNESCO-v seznam svetovne dediščine. Od tu naprej se odpravimo v 2 in pol ure oddaljene Artviže – vasica v Brkinih. Od tu naprej pa se napotimo proti zadnjemu tisočaku – Slavniku (1028m) na naši poti.

### ŠKOCJANSKE JAME

Založnik: Verlag der Sektion

Künstenland des D.u.Oe. A.V.

Triest

Založnik odsek za umetnost

Nemško Avstrijskega

planinskega društva Trst

Poslana: 23.5.1910

Znamka: Pošta Slovenije

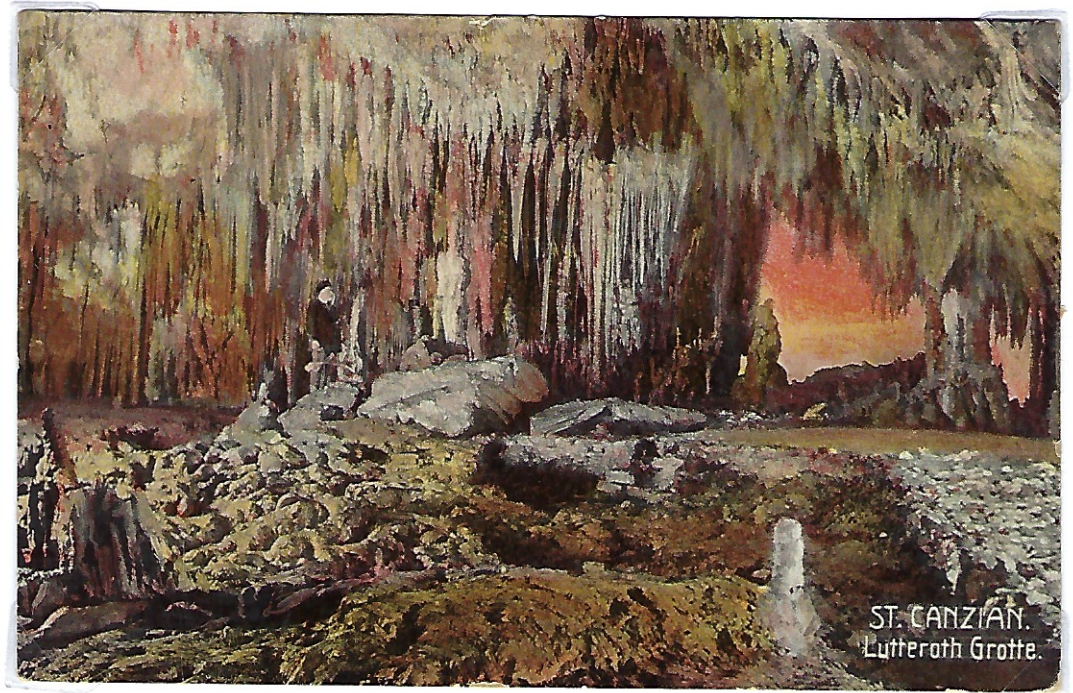
Narava – Škocjanske jame

Oblikovanje: Vito Ratkovič

Tisk: DELO Tiskarna d. d.

Izvedba: 4-barvni ofset

Izdaja: 6.9.1996



### TUMOVA KOČA NA

SLAVNIKU

Založnik: ni znan

Poslana: 29.5.1961



Koča stoji tik pod vrhom Slavnika (1028 m), ki je zadnji severni tisočak Čičarije, ki se proti jugozahodu spusti v Podgorški Kras, proti severu pa v Matarsko podolje. Zamisel o gradnji kočice na Slavniku so sprejeli na ustanovnem občnem zboru PD Koper leta 1949. Z gradnjo so začeli leta 1955 in 24. junija 1956 so v kletnih prostorih že odprli zasilno oskrbovano planinsko postojanko. Kočo so v celoti dogradili in jo svečano odprli 7. julija 1957. Poimenovali so jo po dr. Henriku Tumi (1858-1935), znanem slovenskem alpinistu, planinskem ideologu, botaniku, politiku in narodnem buditelju. Med leti 1988 in 1994 so kočico temeljito prenovili. Zgradili so prizidek za sanitarije in večji vhodni predprostor, zaščitili fasado s kovinsko oblogo, obnovili vse notranje instalacije, prostore in opremo ter povečali jedilnico.



## OD BOHINJSKIH GORA DO MORJA

Iz Slavnika pa je pred nami samo še dolgi spust proti morju – Ankaranu kjer bomo zaključili naš pohod po Slovenski planinski poti. Za pot do gradu Socerb na Kraškem robu potrebujemo iz Slavnika slabe 4 ure hoje nato sledi še dve uri in pol poti preko Ospa do Tinjana (374m). Sledi še zadnji spust do Ankarana kamor dospemo v dveh urah in pol. Po zadnji izdaji Dnevnika Slovenske planinke poti se konča pot z zadnjim žigom na Debelem rtiču.



SOCERB

Založnik: Putnik Zagreb

Tisk: Foto color Koper

Poslana: 15.8.1961

Socerb je manjša vzpetina, ki se nahaja severno od znanega plezališča Osp. Na Socerbu, ki je ena zadnjih točk SPP stoji grad v katerem je prijetno gostišče. S Socerba je lep razgled na Miljski zaliv, Trst in okoliške kraje. V bližini gradu se nahaja jama – Sveta jama v kateri se nahaja edina podzemna cerkev v Sloveniji.

ANKARAN – Hotel »ADRIA«

Založnik: Primorski tisk - Koper

Ni potovana

Zadnji žig v Dnevniku SPP

Izdala Planinska zveza

Slovenije – 1998

Moj osebni Dnevnik SPP

Ankaran 18 m

69



Žig se nahaja v baru KORTA